

Copyright © 2008 Huawei Technologies Co., Ltd.

Todos os direitos reservados

Nenhuma parte deste documento pode ser reproduzida ou transmitida sob qualquer forma ou meio, sem autorização prévia, por escrito, da Huawei Technologies Co., Ltd.

As marcas registadas e autorizações



HUAWEI e outras marcas registadas Huawei são marcas registadas da Huawei Technologies Co., Ltd.

Todas as outras marcas registadas e nomes comerciais mencionados neste documento são propriedade dos respectivos proprietários.

Aviso

As informações neste documento estão sujeitas a alteração sem aviso prévio. Foram envidados todos os esforços na preparação deste documento para garantir a exactidão dos respectivos conteúdos, mas nenhuma das declarações, informações e recomendações neste manual constitui qualquer tipo de garantia, expressa ou implícita.

Índice

Conhecer a sua placa E180.....	1
Requisitos do computador.....	3
Preparar a E180.....	4
Guia de instalação.....	5
Informações de segurança.....	8

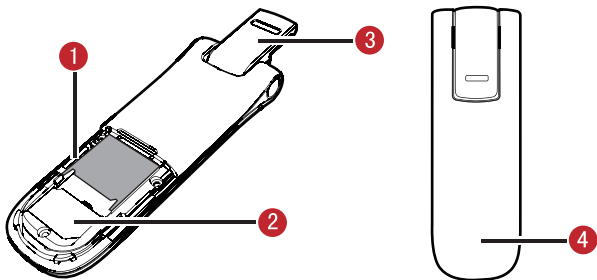
Obrigado por comprar a placa rotativa USB HSPA Huawei E180.

Nota:

- Este manual descreve de forma breve a preparação, o processo de instalação/desinstalação e as precauções de segurança para utilização da placa rotativa USB HSPA Huawei E180 (doravante designada E180).
- É recomendável que leia este manual antes de usar a sua placa E180.

Conhecer a sua placa E180

As imagens seguintes mostram a aparência da placa E180. O produto real pode ser diferente.



1 Ranhura para cartão Micro SD

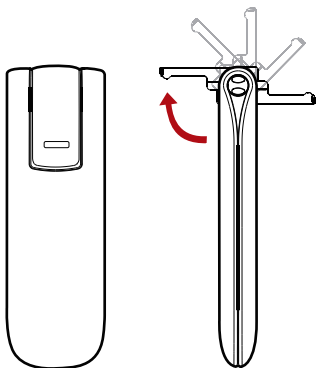
Local onde se insere o cartão Micro SD.

2 Ranhura para cartão USIM/SIM

Local onde se insere o cartão USIM/SIM.

3 Conector USB rotativo

Liga à interface USB de um computador.



4 Indicador

Indica o estado da placa E180.

- Verde, a piscar duas vezes a cada 3 s: a E180 está ligada.
- Verde, a piscar uma vez a cada 3 s: a E180 está registada na rede GSM/GPRS/EDGE.
- Azul, a piscar uma vez a cada 3 s: a E180 está registada na rede WCDMA/HSDPA/HSUPA.
- Verde, sempre ligado: a ligação GPRS/EDGE foi efectuada.
- Azul, sempre ligado: a ligação WCDMA foi efectuada.
- Azul claro, sempre ligado: a ligação HSDPA/HSUPA foi efectuada.
- Desligado: a E180 foi removida do computador.

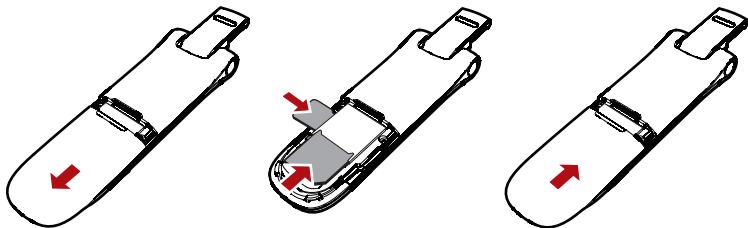
Requisitos do computador

Para poder usar a placa E180, o computador deve possuir os requisitos seguintes:

- Interface USB padrão.
- Windows 2000 SP4, Windows XP SP2 ou Windows Vista.
- O equipamento do computador deve satisfazer ou exceder os requisitos de sistema recomendados para a versão instalada do sistema operativo.
- Resolução do monitor: 800 × 600 ou superior.

Preparar a E180

1. Retire a tampa posterior da E180.
2. Insira o cartão USIM/SIM e o cartão Micro SD nas respectivas ranhuras. Certifique-se de que os cartões estão inseridos correctamente.



Nota:

- O cartão Micro SD é um acessório opcional. Se o pacote não inclui um cartão Micro SD, pode adquirir um.
- Não remova o cartão USIM/SIM e o cartão Micro SD enquanto estiverem a ser usados; se o fizer no decurso de uma operação, pode danificar os cartões e o próprio dispositivo, e pode perder os dados guardados nos cartões.

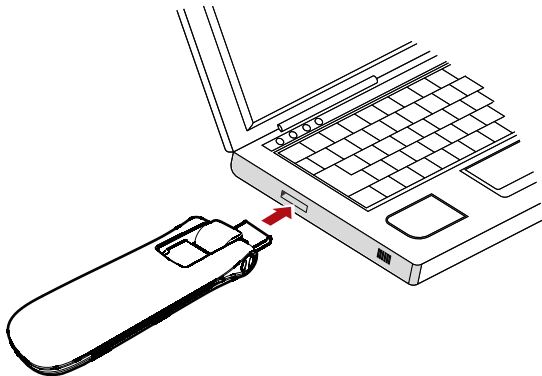
Guia de instalação

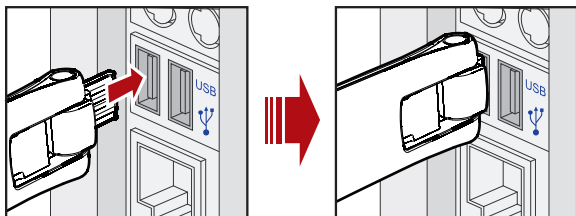
O procedimento de instalação do programa de gestão depende do sistema operativo instalado no computador. A secção seguinte utiliza o Windows XP como exemplo.

Ligar a placa E180 a um computador

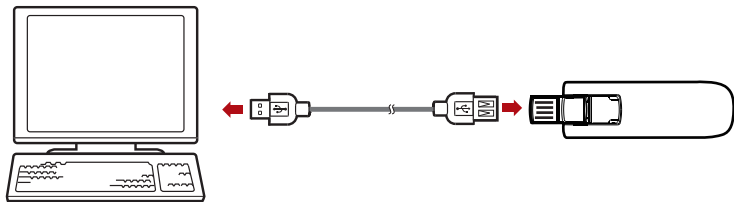
Nota: comece por ligar o computador e só depois a placa E180. Caso contrário, a instalação normal da E180 pode ser afectada.

Uma possibilidade: ligar a placa E180 directamente à interface USB do computador.





Outra possibilidade: ligar a placa E180 ao computador usando o cabo USB.



Instalação do programa de gestão da E180

1. Ligue a E180 ao computador.
2. O sistema operativo detecta automaticamente e reconhece o novo hardware, iniciando o assistente de instalação.

Nota: se o programa de instalação automática não for activado, procure o ficheiro **AutoRun.exe** no caminho do controlador; depois, clique duas vezes em **AutoRun.exe** para executar o programa.

3. Siga as indicações do assistente de instalação.
4. Depois de instalado o programa, é criado no ambiente de trabalho um ícone de atalho para o programa de gestão.

Abrir o programa de gestão

Quando a placa E180 é instalada, o programa de gestão é aberto automaticamente. Depois disso, cada vez que a E180 é ligada ao computador, o programa de gestão é aberto automaticamente.


Para abrir o programa de gestão, também pode clicar duas vezes no ícone de atalho do ambiente de trabalho.

Desinstalar o programa de gestão

1. Clique em **Iniciar > Painel de controlo**.
2. Procure o programa de gestão e depois clique em **Adicionar ou remover programas** para desinstalar o programa de gestão.

Nota: é recomendável que reinicie o computador após a desinstalação, para garantir que o programa de gestão é completamente desinstalado.

Remover a placa E180

1. Clique duas vezes sobre  na área de notificação. É apresentada a caixa **Remover o hardware com segurança**.
2. Seleccione o hardware relativo à placa E180 e clique em **Parar**.
3. Quando surgir a indicação "É seguro remover o hardware", remova a E180.

Nota: antes de remover a placa E180, saia do programa de gestão.

Informações de segurança

Leia cuidadosamente as informações de segurança para garantir a utilização correcta e segura do seu dispositivo sem fios.

Interferências

Não utilize o seu dispositivo sem fios onde isso for proibido ou onde possa causar perigo ou interferir com dispositivos eléctricos.

Dispositivos médicos

- Não use o seu dispositivo sem fios e respeite as regras e os regulamentos definidos para hospitais e outras instalações para cuidados médicos.
- Alguns dispositivos sem fios podem afectar o desempenho de aparelhos auditivos; para saber mais sobre este tipo de problema, consulte o seu fornecedor do serviço.
- Se estiver a utilizar um dispositivo médico electrónico, consulte o médico ou o fabricante do dispositivo para verificar se as ondas rádio afectam o funcionamento do dispositivo.

Zona com produtos inflamáveis e explosivos

Para evitar os perigos de explosão e incêndio em locais onde estejam armazenados produtos inflamáveis ou explosivos, não use o seu dispositivo sem fios e respeite as regras. Os locais com produtos inflamáveis e explosivos incluem, mas não exclusivamente, os seguintes:

- Estações de serviço
- Depósitos de combustíveis (por exemplo, no porão de um navio)
- Contentores ou veículos usados para o armazenamento ou transporte de combustíveis ou produtos químicos
- Locais onde o ar contém substâncias e partículas químicas (como granulados, poeiras ou pó metálico)

- Locais assinalados com o símbolo de "Explosivos"
- Locais assinalados com um aviso de "Desligar dispositivos bidireccionais sem fios"
- Locais onde é normalmente recomendado que se desligue o motor de um veículo

Segurança rodoviária

- Quando usar o dispositivo sem fios, respeite a legislação e os regulamentos locais. Para evitar acidentes, não use o seu dispositivo sem fios enquanto conduz.
- Os sinais de radiofrequência (RF) podem afectar os sistemas electrónicos de alguns veículos motorizados; para mais informações, consulte o fabricante do veículo.
- Num veículo motorizado, não coloque o dispositivo sem fios em cima do airbag ou na zona de abertura do airbag, porque o dispositivo poderá magoá-lo em resultado da grande força exercida quando o airbag é activado
- Respeite as regras e os regulamentos das companhias aéreas. Ao embarcar, desligue o seu dispositivo sem fios, caso contrário o sinal de rádio do dispositivo pode interferir com os sinais de controlo do avião.

Segurança infantil

Não permita que o dispositivo sem fios seja usado por crianças sem supervisão. Alguns componentes pequenos e afiados do dispositivo sem fios podem ser perigosos para as crianças ou constituir perigo de asfixia se alguma criança os engolir.

Protecção do ambiente

Respeite a legislação local sobre a eliminação dos materiais de embalagem, dispositivos sem fios usados e respectivos acessórios, e promova a sua reciclagem.

Aprovação da Directiva REEE

Este dispositivo sem fios está em conformidade com os requisitos principais e outras provisões relevantes da Directiva 2002/96/CE (Directiva REEE) relativa a resíduos de equipamentos eléctricos e electrónicos.

Aprovação da Directiva RoHS

Este dispositivo sem fios está em conformidade com a Directiva 2002/95/CE (Directiva RoHS) relativa à restrição na utilização de determinadas substâncias perigosas em equipamento eléctrico e electrónico.

Respeito pela legislação e regulamentos

Quando usar o seu dispositivo sem fios, respeite a legislação e os regulamentos aplicáveis. Respeite a privacidade e os direitos legais de terceiros.

Cuidados e manutenção

É normal que o seu dispositivo sem fios aqueça quando estiver a ser usado. Antes de limpar ou efectuar algum tipo de manutenção no dispositivo, pare todas as aplicações e desligue o dispositivo sem fios do computador.

- Use o seu dispositivo sem fios e respectivos acessórios com cuidado e num ambiente limpo. Mantenha o dispositivo afastado de fogo e de cigarros acesos.
- Proteja o seu dispositivo sem fios e respectivos acessórios de água e vapor, e mantenha-os secos.
- Não deixe cair, não atire nem dobre o seu dispositivo sem fios.
- Limpe o seu dispositivo sem fios com um pano antiestático húmido e suave e não use produtos químicos (como álcool e benzeno), detergentes químicos, ou produtos em pó para o limpar.
- Não deixe o seu dispositivo sem fios e respectivos acessórios em locais com temperaturas muito baixas ou altas.
- Use apenas acessórios para o dispositivo sem fios que tenham sido aprovados pelo fabricante. Contacte um serviço de assistência autorizado em caso de anomalia do dispositivo sem fios ou de algum acessório.
- Não desmonte o dispositivo sem fios ou qualquer dos acessórios; se o fizer, o dispositivo ou o acessório deixará de estar coberto pela garantia.

Chamadas de emergência

Este dispositivo sem fios funciona através da recepção e transmissão de sinais de rádio, pelo que a ligação não pode ser garantida em todas as circunstâncias. Em caso de emergência, não deve depender unicamente deste dispositivo sem fios para comunicações essenciais.

Taxa de absorção específica (SAR)

O seu dispositivo sem fios é um transmissor e receptor de rádio. Foi concebido para não exceder os limites de exposição às ondas de rádio recomendadas pelas directrizes internacionais. Estas directrizes foram desenvolvidas pela entidade científica independente ICNIRP e incluem margens de segurança definidas para garantir a protecção de todas as pessoas, independentemente da idade ou estado de saúde.

As directrizes usam uma unidade de medida designada Taxa de Absorção Específica, ou SAR (*Specific Absorption Rate*). O limite de SAR para dispositivos sem fios é de 2,0 W/kg e o valor de SAR mais elevado para este dispositivo quando testado respeita esse limite.

Utilização junto ao corpo

Informação de segurança importante sobre exposição a radiação por radiofrequência (RF).

Para assegurar o respeito pelo disposto nas directrizes relativas à exposição a RF, o dispositivo deve ser usado a uma distância mínima de 1,5 cm do corpo.

O não cumprimento destas instruções pode resultar em exposição a radiofrequências que excedem os limites relevantes das ditas directivas.

Informações regulamentares

As seguintes aprovações e avisos aplicam-se às regiões específicas mencionadas.

Aprovação CE (União Europeia)

Este dispositivo sem fios foi aprovado para utilização nos estados-membros da UE. O dispositivo está em conformidade com os requisitos principais e outras provisões relevantes da Directiva 1999/5/CE (Directiva R&TTE), relativa a equipamentos de rádio e equipamentos terminais de telecomunicações.

Directiva da Federal Communications Commission (Estados Unidos): Antes de um modelo de dispositivo sem fios estar disponível para venda ao público, deve ser testado e certificado pela FCC, como não excedendo o limite estabelecido pelo requisito adoptado pelo governo para exposição segura.

O limite de SAR adoptado pelos EUA e Canadá é de 1,6 Watt/quilograma (W/kg), em média por grama de tecido. O valor de SAR mais elevado registado pela FCC para este tipo de dispositivo respeita esse limite.

Declaração da FCC (Federal Communications Commission, EUA)

Este dispositivo cumpre a Parte 15 dos Regulamentos da FCC. O seu funcionamento está sujeito a duas condições: (1) este dispositivo não pode causar interferências nocivas e (2) este dispositivo deve aceitar qualquer interferência recebida, incluindo interferências que possam causar formas de funcionamento indesejadas.

* Este dispositivo deve ser instalado e utilizado a uma distância mínima de 20 cm entre o radiador e o seu corpo, quando usado com o cabo USB.