



OnePlus 3 Gebruikershandleiding

# Index

---

04	<b>Wat zit er allemaal in de doos</b>	14	Configuratie
05	<b>Toestel</b>	15	Starter & Plank
06	Alert Slider	16	Aanpassingen
07	Vingerafdruksensor	17	App-rechten
08	Display	18	Messenger
09	Camera	19	Dialer
10	Sleuf voor dual nano-simkaart	20	OnePlus-galerij
11	Dash Charge	21	OnePlus-muziek
12	Aanzetten	22	<b>Veiligheidsinformatie</b>
13	<b>OxygenOS</b>		

# Welkom

---

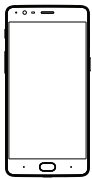
## Dank u!

---

Dit is uw smartphone. De OnePlus 3 is het eindresultaat van nauwe samenwerking met de community en verwerking van de feedback die jullie ons de afgelopen maanden hebben gegeven om dingen te verbeteren. Het vertegenwoordigt een tastbaar bewijs van onze wens om toestellen te bouwen, die we zelf willen gebruiken. Ons doel was een smartphone zonder compromissen bouwen, die samen met onze gebruikers is gebouwd. Maar, geloof ons niet alleen op ons woord. Het is hoog tijd dat u zelf oordeelt. Dank u voor de steun.

# Wat zit er in de doos

---



OnePlus 3



Schermbeschermer  
(\*NB: de  
schermbeschermer werd  
vooraf aangebracht op de  
telefoon)



Uitwerper voor simkaart



Dash Charger



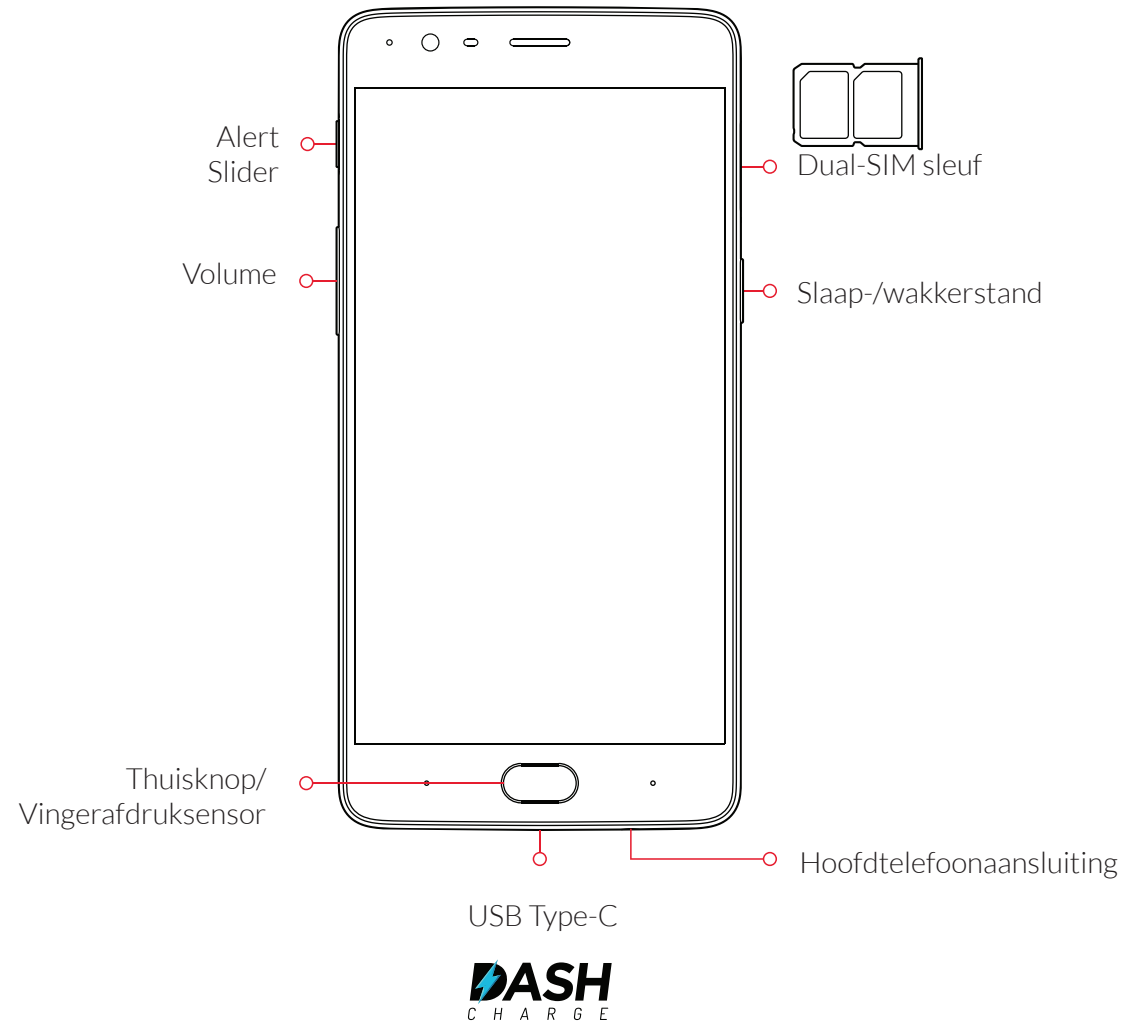
Type-C kabel



Snelstartgids  
Veiligheidsinformatie

# Toestel

---



# Alert Slider

---

Met de Alert Slider kunt u moeiteloos tussen 3 profielen schakelen zonder de telefoon uit uw zak te halen. Met de OnePlus 3 schakelt u sneller en eenvoudiger dan ooit tussen de verschillende alertmodi.



## Geen onderbrekingen

Schakelt alle meldingen uit (de wekker werkt wel)



## Prioriteit

- Zet notificaties alleen door van uw prioriteiten-apps en contacten (welke u kan programmeren in Instellingen > Geluid > Notificatie > App-notificaties)



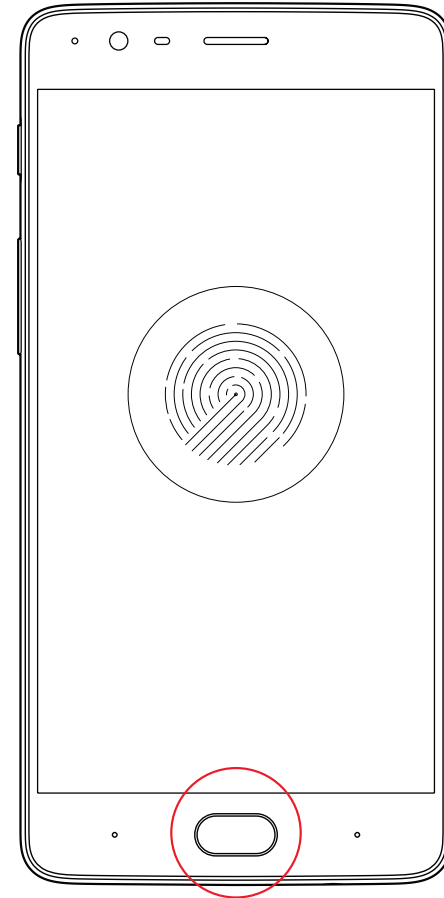
## Alles

Staat notificaties toe van alle apps en contacten

# Vingerafdruksensor

---

Ontgrendel uw OnePlus 3 snel en veilig met één vingerafdruk. Sla maar liefst vijf unieke vingerafdrukken op uw toestel op.



# Display

---

De OnePlus 3 is uitgerust met een prachtige 5,5-inch optische AMOLED-display. De kleuren zijn helderder en levensechter dan ooit tevoren en een aantal op maat ontwikkelde gammacorrecties zorgen voor een natuurlijkere kijkervaring, terwijl een dubbele polarisatielaag de optimale helderheid verzekert.





# Camera

---

In moeilijke lichtomstandigheden wordt High-Dynamic Range (HDR of hoog dynamisch bereik) automatisch ingeschakeld om constant goed gebalanceerde foto's te nemen.

Met Smile Capture moet u geen ongemakkelijke houdingen meer aannemen. U moet enkel nog glimlachen om fantastische selfies te nemen, de OnePlus 3 camera doet de rest.

Dynamic De-noise vergelijkt verschillende frames van dezelfde foto en voegt deze samen om ruis te verwijderen en onmiddellijk de helderheid te verbeteren.

OIS, EIS, 16MP sensor, f/2,0 lens; geniet van alle DSLR-functies zonder het gesleur.

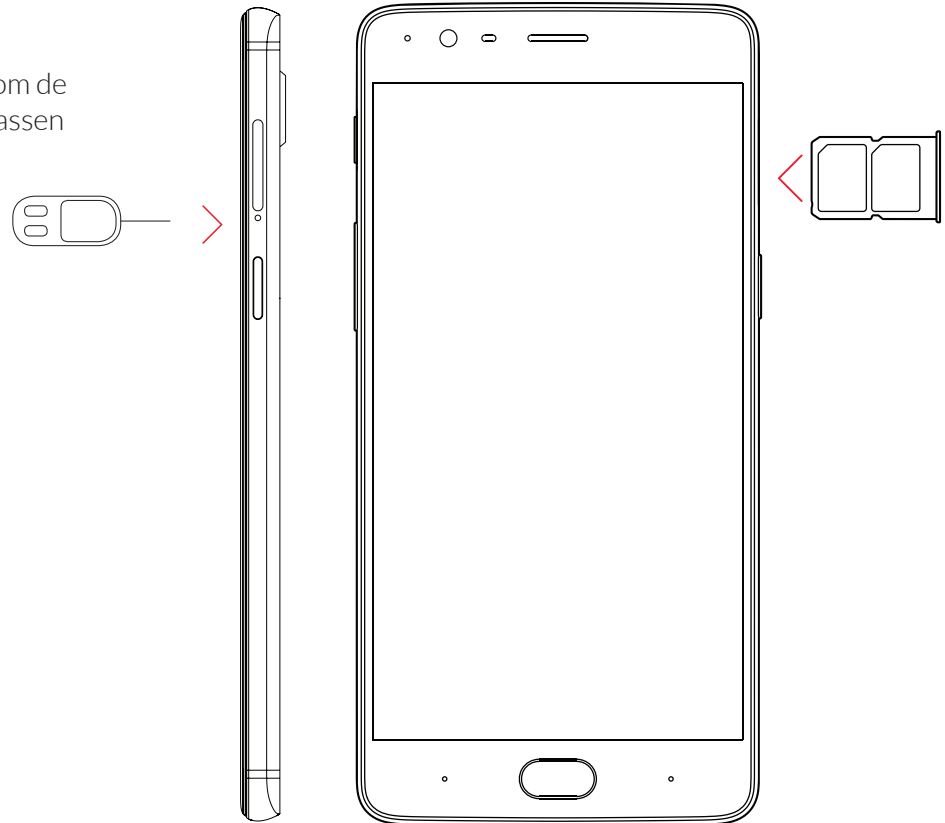


## Dual-SIM sleuf

---

Het is niet nodig om met twee telefoons rond te blijven lopen, of de simkaarten te wisselen terwijl u op reis bent. Blijf verbonden met twee netwerken, tegelijkertijd!

**NB:** De Simkaart lade-opener die in de doos zit, wordt gebruikt om de Simlade uit het toestel te verwijderen. Twee nano Simkaarten passen in de lade.



# Dash Charge

---

Dash Charge stelt de nieuwe maatstaf voor snelle oplaadoplossingen. Een snelle 30 minuten durende oplaadtijd zal uw OnePlus 3 batterij voor 60% opladen. Door het systeem van stroombeheer en de spreidingselementen van warmte op onze Dash Charge oplader te verschuiven, komt er erg weinig warmte bij uw OnePlus 3.

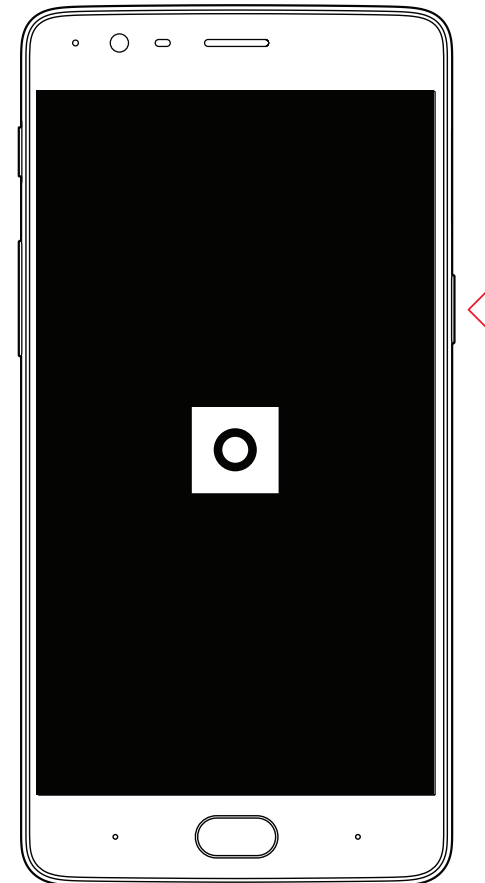


**DASH**  
CHARGE

## Stroom aan

---

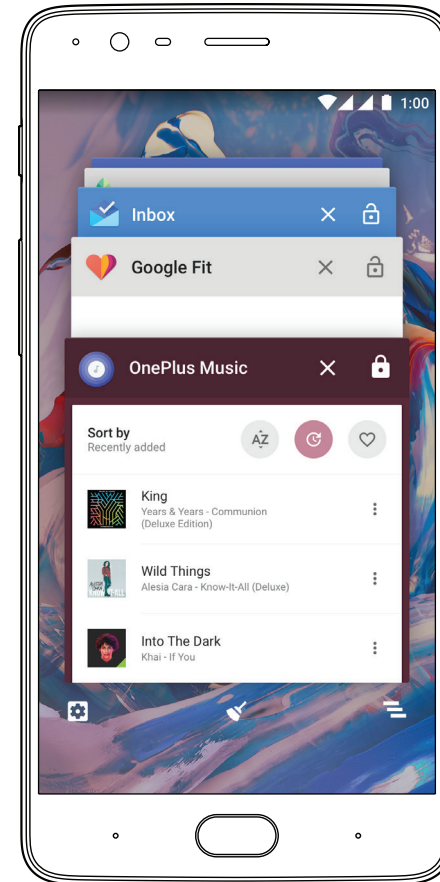
Zet uw OnePlus 3 aan door te drukken en de <Power> knop vast te houden voor een aantal seconden, welke u aan de rechterkant van het toestel vindt. Volg daarna de instructies op het scherm om te beginnen met uw OnePlus 3 te personaliseren.



# OxygenOS

---

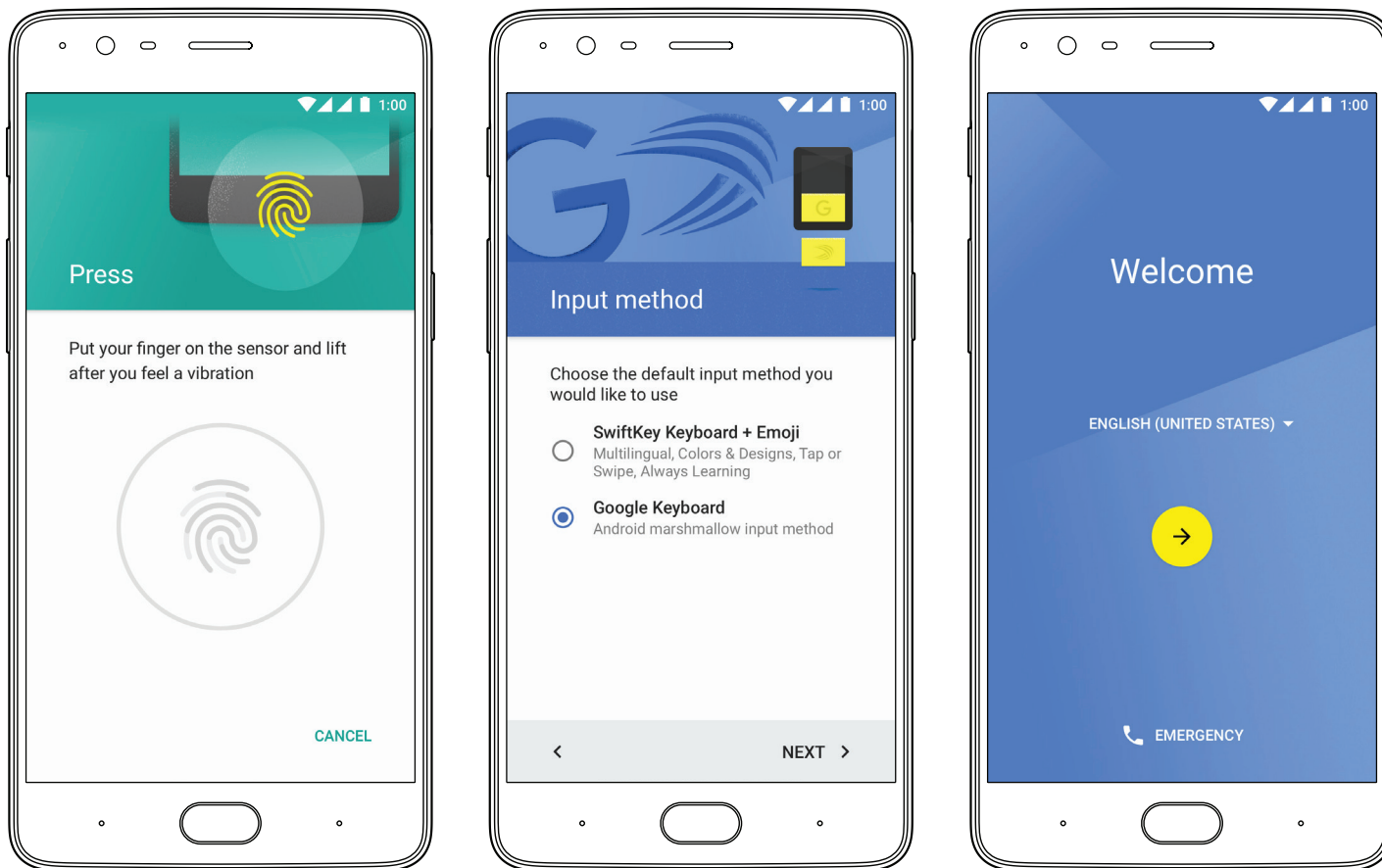
OxygenOS heeft de perfecte balans tussen kracht en eenvoud. Het is strak, comfortabel en makkelijk te gebruiken, direct uit de doos. OxygenOS heeft ook een hele rang van robuuste stroomopties.



# Instellen

---

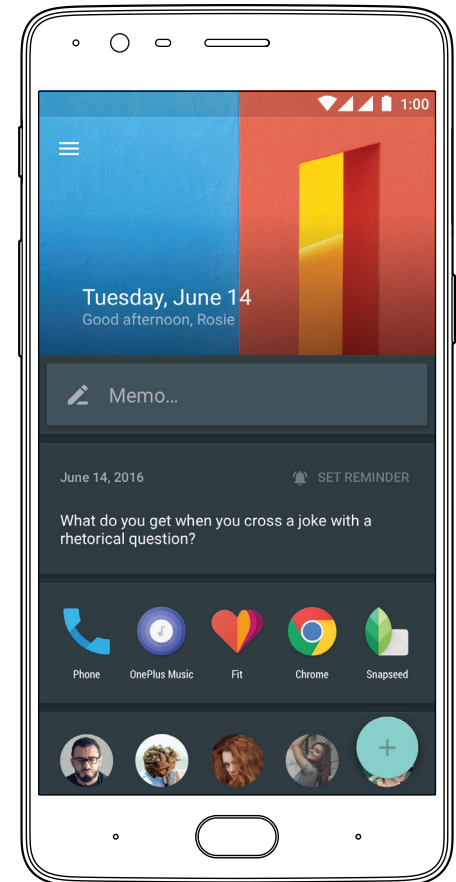
Bij het opstarten, doorloop de Google wizard om uw Google account & synchronisatie in te stellen, uw vingerafdruk in te stellen en meer. De OnePlus Instellingen geeft u de mogelijkheid om uw OnePlus 3 te personaliseren, waardoor u een dusdanige smartphone-ervaring krijgt die precies werkt zoals u dat wil. U kan software-knoppen, bewegingen en andere opties instellen zoals u het graag ziet.



## Starter & Plank

De starter ondersteunt iconen van derden en staat gebruikers ook toe om hun app laderaster, bewegingen toe wijzen & meer te wijzigen. Veeg vanaf de starter naar rechts om de Plank zichtbaar te krijgen, onze gebruiksvriendelijke 'deck' optie die veelgebruikte apps, favoriete contacten, widgets en meer, netjes laat zien.

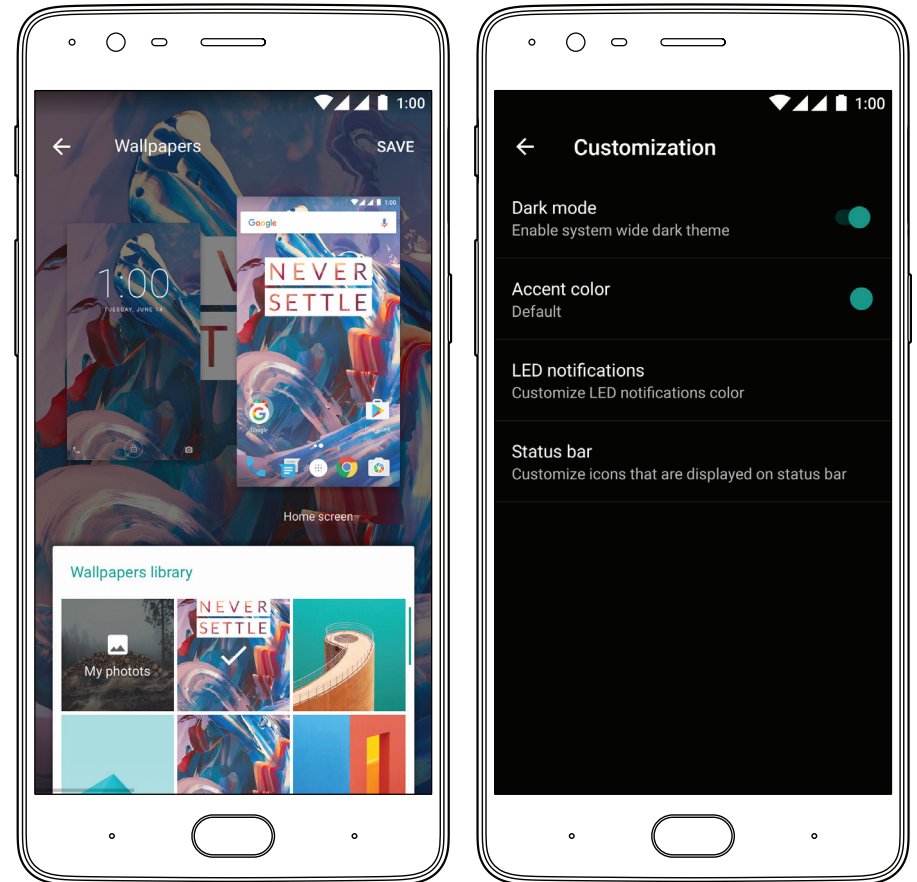
**Notitie:** Gebruikers kunnen iconen herschikken door lang op het beginscherm te drukken en vervolgens op "Herschikken" te klikken om rommel te verwijderen.



# Aanpassingen

---

OxygenOS heeft een donkere native modus wat zorgt voor een aangename kijkervaring. Verander uw accentkleur op de aanpassingspagina onder instellingen om uw persoonlijke stijl te benadrukken. OxygenOS ondersteunt ook aangepaste icoonpakketten in bijna elke stijl, waardoor u de uitstraling van uw toestel drastisch kan veranderen. Opties om de LED-verlichting, het icoonformaat en meer, nauwkeurig af te stellen, zijn ook beschikbaar.

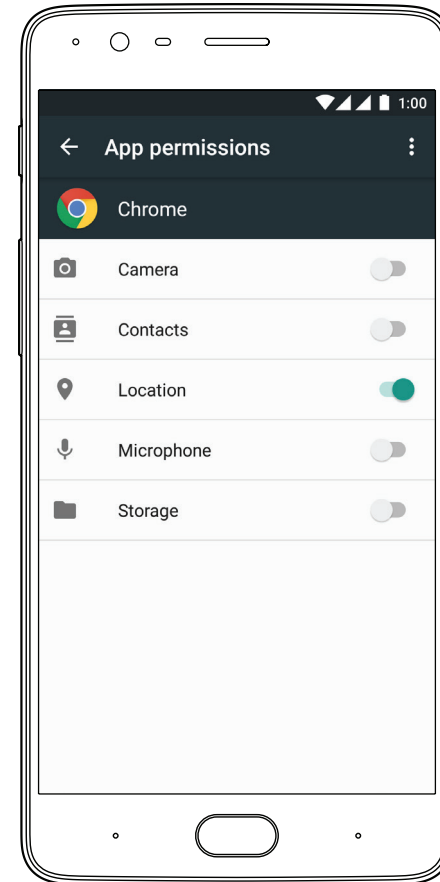




# App-toestemmingen

---

Beveiliging heeft hoge aandacht bij OxygenOS. App-toestemmingen geeft u de controle over welke informatie en toestemmingen uw apps toegang toe hebben, zoals locatie, identiteit, contacten en meer. Wilt u door een bepaalde app niet lastig gevallen worden met notificaties of toegang tot uw locatie? Stel hun toestemming in op de app-pagina, die staat onder instellingen.

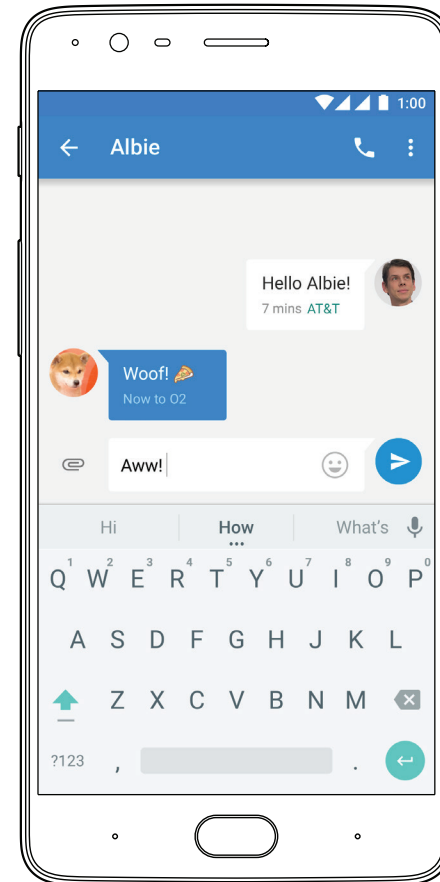


# Berichten

---

Om een SMS te sturen, open de applicatie Berichten op uw beginscherm of applicatie-lade. Voer de naam of telefoonnummer in het veld in of selecteer iemand uit uw contacten. Typ uw bericht en tik vervolgens ➤

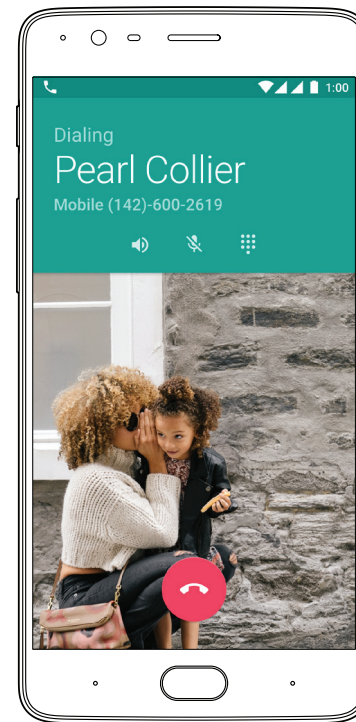
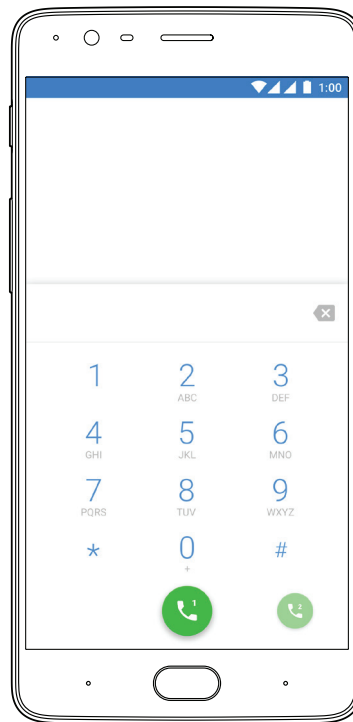
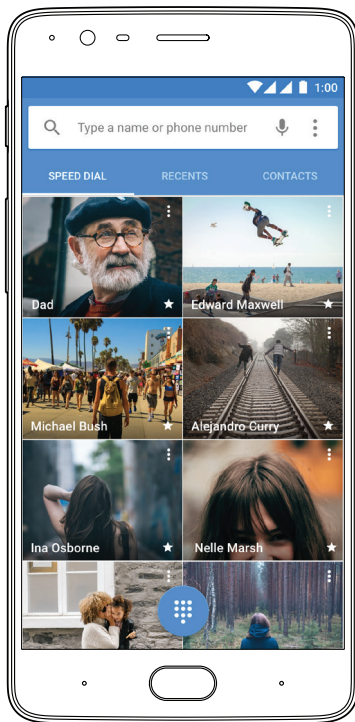
Voor een MMS, in de applicatie Berichten, selecteer het medium dat u wil toevoegen 📎. Typ uw bericht, tik dan ➤



# Bellen

Tik de  op uw beginscherm of applicatielade en gebruik de beller  om handmatig te bellen, of tik op een contactkaart uit de Snel Bellen lijst om snel dat contact te bellen. Kies een telefoonnummer vanuit Contacten, een e-mail of een tekstbericht om iemand te bellen.

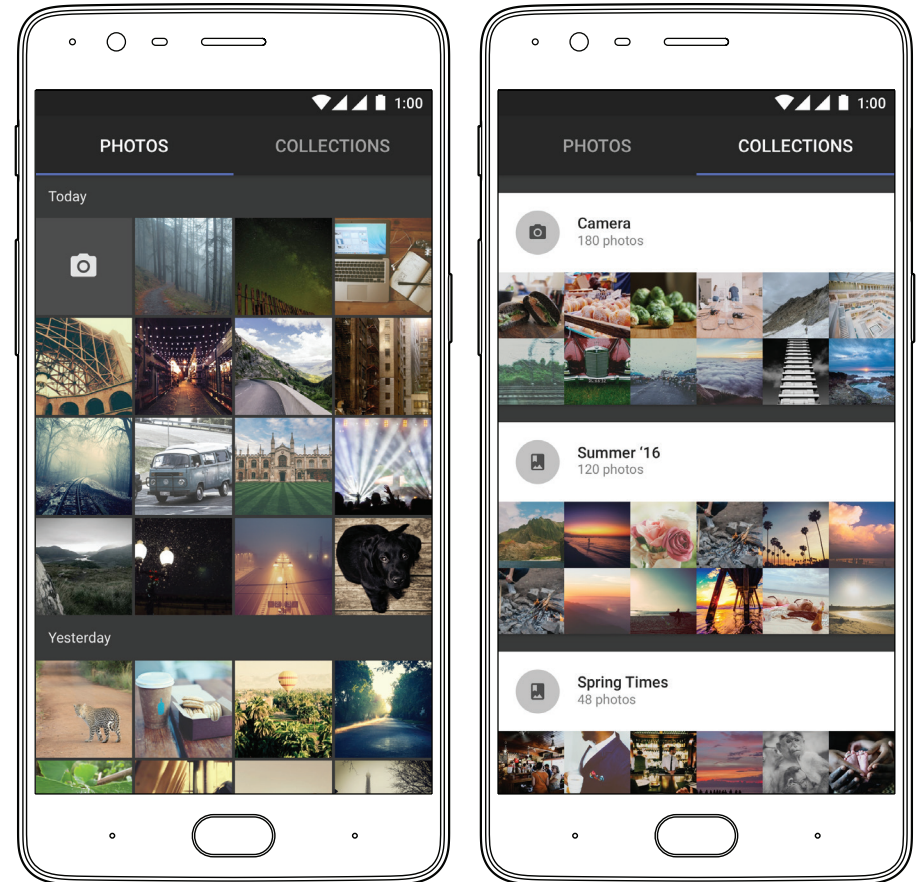
Contacten worden automatisch toegevoegd aan uw Snel Bellen lijst gebaseerd op hoe vaak deze gebruikt worden. U kan contacten permanent vastzetten bovenaan uw Snel Bellen lijst door ze te markeren als Favorieten <icon> druk eenvoudigweg op het stericoon van elk contact dat u wil toevoegen.



# OnePlus Galerij

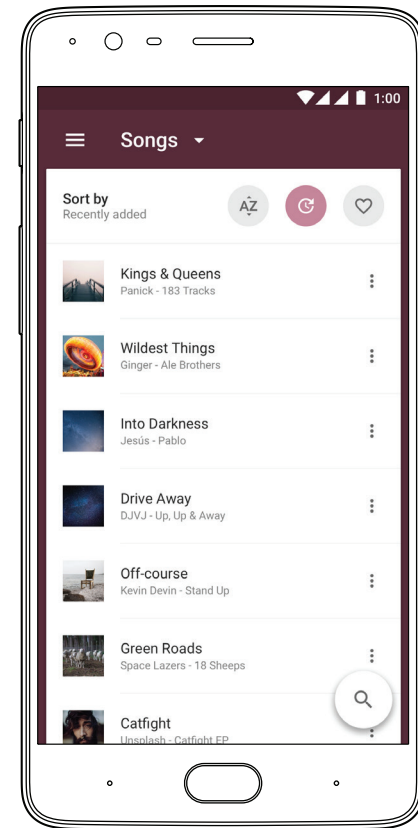
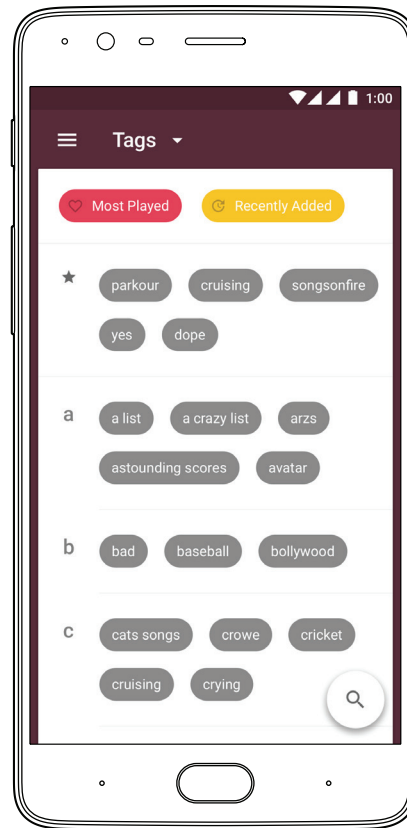
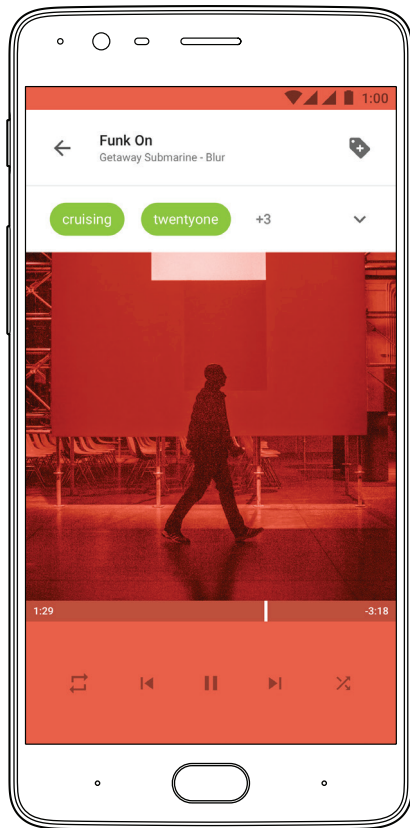
---

De compleet nieuwe OnePlus galerij-app voor het dagelijkse doorbladeren van uw foto's, aanpassen en organiseren. Verzamelingen worden automatisch aangemaakt voor afbeeldingen van verschillende bronnen, dus u hoeft geen vinger op te tillen om georganiseerd te blijven. Onze eenvoudige aanpasmodus is makkelijk in gebruik en uitgerust met alle essentiële zaken zoals formaat aanpassen, kleiner maken en een tekenoptie voor oneindig veel plezier. Het platform is super intuïtief, gestroomlijnd en zal uw hoofd niet op hol brengen met een miljoen mogelijkheden.



# OnePlus Muziek

Een compleet nieuwe, huisgemaakte muziekspeler die geoptimaliseerd is voor offline gebruik en ook rechtstreeks vanuit de doos beschikbaar is. Met een eenvoudig en rechtlijnig ontwerp, geeft OnePlus Muziek u precies wat u nodig hebt. Gebruik bladwijzers om uw muziekbibliotheek te organiseren en op te bouwen zonder dat u moeilijk moet doen met bestanden en mappen.



## Veiligheidsinformatie

---

Deze gebruikershandleiding bevat alle benodigde productveiligheidsinformatie.  
Lees deze zorgvuldig door voordat u het toestel gebruikt en bewaar de informatie voor toekomstig gebruik.

## Verklaring

---

OnePlus is een handelsmerk of een geregistreerd handelsmerk van OnePlus Technology (Shenzhen) Co., Ltd. Alle rechten voorbehouden. Zonder voorafgaande schriftelijke toestemming van OnePlus is reproductie, overschrijving, verspreiding of opslag van de inhoud van dit document in welke vorm dan ook verboden. OnePlus voert een beleid van voortdurende ontwikkeling. Bijgevolg behoudt OnePlus zich het recht voor om zonder voorafgaande kennisgeving wijzigingen of verbeteringen aan te brengen aan producten die in dit document worden beschreven. De volledige inhoud van dit document wordt getoond in zijn huidige situatie (Engels: "as is"). Behalve wanneer vereist door de toepasselijke wetgeving, worden er geen garanties gegeven, in welke vorm dan ook, expliciet of impliciet, met betrekking tot de juistheid van dit document. Voor zover maximaal toegestaan op grond van het toepasselijk recht zal OnePlus of haar licentiehouders onder geen beding verantwoordelijk kunnen worden gehouden voor enig verlies van data of voor gemaakte schulden of voor het veroorzaken van enige bijzondere, incidentele of indirecte schade of gevolgschade die kan ontstaan. Beschikbaarheid van productvoorraden, applicatiesoftware en accessoires kan variëren. Neem contact op met een erkende OnePlus-distributeur voor gedetailleerde informatie. Dit toestel kan grondstoffen, technologieën of software bevatten die onderhevig zijn aan exportwetten en -voorschriften. Omleiding in strijd met de wetgeving is verboden.

# Veiligheid

---

Het niet opvolgen van deze richtlijnen kan leiden tot schade aan uw toestel, eigendom, uzelf of anderen.

- Schakel het toestel niet in waar dit niet is toegestaan of wanneer dit storing of gevaar kan veroorzaken.
- Wanneer u een voertuig bestuurt, gehoorzaamt en volgt u de van toepassing zijnde lokale wetgeving.
- Gebruik het toestel niet bij benzinestations of in de buurt van brandstof of chemicaliën.
- Mobiele telefoons kunnen storing veroorzaken. Controleer alle wet- en regelgeving wanneer u gaat vliegen.
- Ziekenhuizen of gezondheidsorganisaties kunnen apparatuur gebruiken die gevoelig is voor radiofrequenties. Geef gehoor aan alle regels en voorschriften.
- Alle draadloze apparatuur kan gevoelig zijn voor storing, hetgeen de prestaties kan beïnvloeden.
- Alleen gekwalificeerd en geautoriseerd personeel mag reparaties uitvoeren aan dit product.
- Gebruik alleen merkaccessoires en -batterijen die zijn goedgekeurd door OnePlus. Accessoires die niet zijn goedgekeurd door OnePlus kunnen de telefoon beschadigen of schade veroorzaken.
- Dit toestel is niet waterbestendig. Houd het uit de buurt van (lucht)vochtigheid.
- Volg de veiligheidsrichtlijnen zoals beschreven in deze handleiding wanneer andere apparaten worden aangesloten. Probeer uw toestel niet aan te sluiten op incompatibele producten.

## Vorzorgsmaatregelen voor de batterij

---

- Probeer de batterij niet te repareren, demonteren of modificeren. Plaats de batterij niet in de buurt van vuur, verwarmingstoestellen, direct zonlicht of andere hittebronnen. Langdurige blootstelling aan hitte kan lekkage aan de batterij, explosie of brand veroorzaken.
- Oefen geen druk uit op de batterij en probeer de batterij niet te doorboren met harde objecten. Het beschadigen van de batterij kan lekkage aan de batterij, oververhitting of brand veroorzaken.
- Batterijvloeistof kan schade aan huid of kleding veroorzaken. Indien u hieraan wordt blootgesteld, was dan onmiddellijk de huid met water en zoek medische hulp.
- Indien u afwijkingen aan de batterij opmerkt, zoals een hoge temperatuur, verkleuring, vervorming of lekkage, stop dan onmiddellijk met het gebruik van het toestel en neem contact op met de helpdesk.
- Indien de interne vloeistof van de batterij in aanraking komt met uw ogen, spoel uw ogen dan grondig en zoek onmiddellijk medische hulp.
- Sluit uw toestel niet aan op hoogspanningsvoeding; de batterij kan dan beschadigd raken.
- Alle batterijen hebben een beperkte levensduur en zullen capaciteit beginnen te verliezen na enkele honderden keren opladen/ontladen.
- Deponeer de batterij niet bij het huishoudelijk afval. Sla hier de lokale regelgeving op na.



WAARSCHUWING: laad de batterij niet langer dan 12 uur op.



## Tips om energie te besparen en de batterij langer mee te laten gaan

---

- Functies als Bluetooth en wifi verbruiken meer energie, dus schakel deze functies uit wanneer u ze niet gebruikt.
- Hoe helderder het scherm, hoe meer energie er wordt verbruikt; u kunt de schermhelderheid dimmen en de slaaptijd verkorten in het instellingenmenu bij beeldscherm.
- Gebruik alleen de officiële OnePlus-lader. Het gebruik van ongeautoriseerde laders kan gevaarlijk zijn en kan de garantie doen vervallen.
- Zorg ervoor dat u alleen stopcontacten met het juiste voltage gebruikt (zoals vermeld op het oplaadstuk). Het gebruik van een onjuist voltage kan uw telefoon en/of batterij beschadigen en letsel veroorzaken.
- Gebruik geen onveilige stekkers of stopcontacten.
- Gebruik geen lader die kortsluiting heeft gehad.
- Demonteer of verander de oplader niet; dit kan leiden tot persoonlijk letsel, elektrische schokken of brand.
- Gebruik de oplader niet in vochtige omgevingen.
- Raak de lader, de kabel of het stopcontact niet aan met natte handen; dit kan elektrische schokken veroorzaken.
- Plaats geen zware objecten op het netsnoer en probeer geen kabels te veranderen.
- Zorg ervoor dat u de lader stevig vasthoudt wanneer u deze uit het stopcontact haalt. Trek niet aan het netsnoer; dit kan leiden tot schade en elektrische schokken of brand veroorzaken.
- Haal de stekker uit het stopcontact voordat u het toestel schoonmaakt.
- Laad de batterij in de volgende gevallen niet op: in direct zonlicht, bij temperaturen onder 5° of boven 40°; in gebieden met een hoge luchtvochtigheidsgraad, gebieden die erg stoffig zijn of waar sterke trillingen aanwezig zijn; in de buurt van een tv, radio of ander elektrisch apparaat.
- De maximale omgevingsoplaadtemperatuur van het apparaat is door de ontwikkelaar vastgesteld op 25°C.
- De oplader is alleen bedoeld voor gebruik binnenshuis.

## Veilig rijden

---

- Veiligheid heeft de hoogste prioriteit wanneer u een voertuig bestuurt. Geef gehoor aan alle bijbehorende regels van het gebied of land waarin u zich bevindt.
- Leg of draag uw mobiele telefoon of accessoires niet in de buurt van vloeistof of brandbaargas. Zorg ervoor dat u uw telefoon of accessoires niet in de buurt van veiligheidsairbags plaatst.
- Vertrouw niet uitsluitend op de GPS van uw telefoon; deze applicaties zijn alleen bedoeld voor referentiedoeleinden. Locatie-informatie verandert geregeld en op sommige plaatsen worden deze functies niet ondersteund. Routebeschrijvingen en/of kompassen kunnen onjuist, incompleet of niet ondersteund zijn.
- Elektromagnetische golven (in de omgeving of zelfs in koptelefoonmagneten) kunnen de nauwkeurigheid van het kompas beïnvloeden, dus gebruik dit alleen als referentie.
- Indien u uw locatie niet openbaar wilt maken, gebruik dan geen applicaties die uw locatie op kunnen slaan. Geef gehoor aan de wet- en regelgeving van de lokale autoriteiten.

## Besturingsomgeving

---

- Schakel uw toestel uit wanneer het gebruik hiervan is verboden of wanneer dit storing of gevaar kan veroorzaken.
- Mobiele telefoons kunnen de normale werking van elektronische en medische apparatuur verstoren. Volg de van toepassing zijnde wet- en regelgeving.
- De radiogolven van uw mobiele telefoon kunnen zeer nauwkeurige elektronische apparatuur verstoren.
- Gebruik uw telefoon alleen bij een temperatuur van -10 tot 45°C en bij 35-85% luchtvochtigheid.
- In extreem uitzonderlijke gevallen kan het toestel de werking van elektronische apparatuur in een voertuig beïnvloeden.

## FCC & IC-verklaring

---

1. Dit toestel voldoet aan deel 15 van de FCC-regels. De werking moet voldoen aan de volgende twee voorwaarden:

- het toestel mag geen schadelijke storing veroorzaken, en
- het toestel moet alle ontvangen storing accepteren, waaronder storing die ongewenste werking kan veroorzaken.

2. Le présent appareil est conforme aux CNR d'Industrie Canada applicables aux appareils radio exempts de licence. L'exploitation est autorisée aux deux conditions suivantes:

- l'appareil ne doit pas produire de brouillage, et.
- l'utilisateur de l'appareil doit accepter tout brouillage radioélectrique subi, même si le brouillage est susceptible d'en compromettre le fonctionnement.

3. Dit digitale apparaat van Klasse B voldoet aan de Canadese ICES-003. Cet appareil numérique de la classe B est conforme à la norme NMB-003 du Canada.

**NOTE:** De fabrikant is niet verantwoordelijk voor radio- of tv-storing veroorzaakt door ongeautoriseerde modificaties of wijzigingen aan deze apparatuur. Dergelijke modificaties of wijzigingen kunnen de gebruiker de bevoegdheid ontnemen om de apparatuur te gebruiken.

**NOTE:** Deze apparatuur is getest en voldoet aan de eisen voor een digitaal apparaat van Klasse B, overeenkomstig deel 15 van de FCC-regels. Deze beperkingen zijn bedoeld om een redelijke bescherming te bieden tegen schadelijke storingen in een woonomgeving. Deze apparatuur genereert, gebruikt en kan radiofrequentie-energie uitstralen en kan, indien niet geïnstalleerd en gebruikt in overeenstemming met de instructies, schadelijke storing veroorzaken in radiocommunicatie.

Er is echter geen garantie dat er geen storing zal optreden in een bepaalde installatie. Als deze apparatuur schadelijke storing in radio- of televisie-ontvangst veroorzaakt, wat kan worden vastgesteld door het in- en uitschakelen van de apparatuur, dan wordt de gebruiker aangemoedigd te proberen de storing te verhelpen middels een of meerdere van de volgende maatregelen:

- Draai of verplaats de ontvangende antenne.
- Vergroot de afstand tussen de apparatuur en de ontvanger.
- Sluit de apparatuur aan op een stopcontact van een ander circuit dan dat waarop de ontvanger is aangesloten.
- Raadpleeg de dealer of een ervaren radio-/tv-technicus voor hulp.

## FCC-waarschuwing

---

- Alle wijzigingen of modificaties die niet uitdrukkelijk zijn goedgekeurd door de partij die verantwoordelijk is voor de naleving, kunnen de bevoegdheid van de gebruiker om deze apparatuur te bedienen tenietdoen.
- De antenne(s) gebruikt voor dit zendapparaat mogen niet in de directe omgeving van of in combinatie met andere antennes of zendapparaten worden gebruikt.
- De landcodekeuze is alleen voor modellen die niet in de VS worden verkocht en is niet beschikbaar voor VS-modellen. Overeenkomstig de FCC-regulering mogen alle wifi-producten die in de VS op de markt worden gebracht, alleen gekoppeld worden aan kanalen die in de VS worden geëxploiteerd.
- Indien van toepassing, zijn activiteiten in het frequentiebereik 5.15 - 5.25 GHz beperkt tot gebruik binnenshuis.

## Informatie over blootstelling aan radiofrequentie (SAR)

---

- Dit toestel voldoet aan de door de overheid gestelde eisen voor blootstelling aan radiogolven.
- Dit toestel is zodanig ontworpen en vervaardigd dat het de emissiegrenswaarden voor blootstelling aan radiofrequentie (RF)-energie, vastgelegd door de Federal Communications Commission van de Amerikaanse overheid, niet overschrijdt .
- De standaard voor blootstelling aan draadloze apparaten is een maateenheid die bekend staat als de Specific Absorption Rate of SAR. De SAR-limiet is ingesteld door het FCC op 1.6W/kg. \*Testen voor SAR worden uitgevoerd onder normale gebruiksomstandigheden die zijn gespecificeerd door de FCC, waarbij het toestel op het hoogste gecertificeerde vermogen uitzendt in alle geteste frequenties.
- Hoewel de SAR wordt bepaald op het hoogste gecertificeerde vermogen, kan het werkelijke SAR-niveau van het toestel tijdens het gebruik ervan ver onder de maximumwaarde liggen. Het toestel is namelijk zodanig ontworpen dat het op verschillende vermogensniveaus kan opereren waarbij het alleen het vermogen verbruikt dat nodig is om het netwerk te vinden. Hoe dichterbij u zich dus bij een basisstation bevindt, hoe lager de vermogensuitvoer.
- Er kunnen verschillen zijn tussen de SAR-niveaus van verschillende apparaten en op verschillende posities, maar ze voldoen allemaal aan de eisen die de overheid stelt.
- Dit toestel is ook getest en voldoet aan de richtlijnen voor RF-blootstelling van de FCC voor gebruik met een accessoire dat geen metaal bevat en met de handset op minimaal 1 cm van het lichaam.
- Bij het gebruik van andere accessoires is naleving van de richtlijnen voor RF-blootstelling van de FCC mogelijk niet gegarandeerd. Houd de handset minimaal 1 cm van uw lichaam wanneer het toestel is ingeschakeld.

## Informatie over CE-certificering (SAR)

---

- In Europa is de SAR-limiet 2.0 W/kg. Dit toestel is getest op normaal gebruik met de achterkant van de handset op 1,5 cm van het lichaam. Gebruik, om aan de richtlijnen voor blootstelling aan RF-signalen te voldoen, accessoires die zorgen voor een afstand van 1,5 centimeter tussen het lichaam en de achterkant van de handset. Wanneer het product op het lichaam wordt gedragen in een etui, riemclip of soortgelijke accessoire, mogen deze hulpmiddelen geen metaal bevatten. Accessoires die niet beantwoorden aan deze vereisten, voldoen mogelijk niet aan de richtlijnen voor RF-blootstelling en moeten vermeden worden.
- Wanneer u een pacemaker, gehoorapparaat, een cochleair implantaat of een ander apparaat gebruikt, dient u de telefoon te gebruiken volgens uw doktersvoorschrift
- Uw toestel is zodanig ontworpen dat het de uitzendlimiet van radiogolven zoals voorgeschreven in internationale richtlijnen niet zou mogen overschrijden.
- De SAR-waarde van het toestel kan variëren afhankelijk van factoren als de afstand tot de netwerktoren of het gebruik van accessoires.

## Verklaring over elektronisch afval

---

- Elektronisch afval of e-waste verwijst naar afgedankte elektrische en elektronische apparatuur (WEEE). Laat toestellen indien nodig enkel herstellen door bevoegde agentschappen. Haal het toestel niet zelf uit elkaar. Gooi gebruikte elektronische apparatuur, batterijen en accessoires op het einde van hun levensduur altijd weg; gebruik hiervoor een officieel verzamelpunt of inzamelcentrum.
- Gooi e-waste niet in een gewone vuilnisemmer. Gooi batterijen niet bij het huishoudelijk afval. Onjuiste verwijdering van afval verhindert het hergebruik van natuurlijke bronnen. Afval kan schadelijke chemicaliën bevatten wanneer het niet op de juiste manier wordt gerecycled. Dit kan de grond en het water met gifstoffen aantasten en broeikasgassen uitstoten in het milieu.



## Overige belangrijke veiligheids- en gezondheidsvoorschriften

---

- Gebruik de telefoon niet wanneer de antenne is beschadigd. Dit kan letsel veroorzaken.
- Houd de telefoon uit de buurt van magnetische kaarten of andere magnetische voorwerpen; informatie die is opgeslagen op floppy discs, geheugenkaarten en creditcards kan beschadigd raken door magnetische straling.
- Houd metalen voorwerpen uit de buurt van telefoon-ontvanger.
- Kleine metalen voorwerpen kunnen worden aangetrokken door het toestel en kunnen persoonlijk letsel of schade aan het toestel veroorzaken.
- Houd de telefoon uit de buurt van water en andere vloeistoffen.
- Schade aan het display kan leiden tot lekkage van de vloeistof in het LCD-paneel. Indien deze vloeistof in contact komt met uw ogen, spoel uw ogen dan onmiddellijk met water (niet wrijven) en raadpleeg onmiddellijk een arts.
- Uw telefoon kan alleen gebruikmaken van door OnePlus geautoriseerde batterijen en opladers. Het gebruik van producten van derden kan ertoe leiden dat batterijen gaan lekken, oververhit raken of ontbranden. OnePlus zal geen enkele verantwoordelijkheid aanvaarden voor ongevallen of problemen veroorzaakt door het gebruik van accessoires die niet zijn goedgekeurd door OnePlus.
- Sluit het toestel alleen aan op stroombronnen met USB 2.0 of hoger.



WAARSCHUWING: overmatige blootstelling aan hard geluid kan uw gehoor beschadigen.

## Verzorging en onderhoud

---

- Uw telefoon is een product van superieur ontwerp en vakmanschap en moet met zorg worden behandeld. De volgende tips kunnen u helpen om de levensduur van het toestel te verlengen.
- Als het scherm in contact komt met vloeistoffen of stof, reinig het dan onmiddellijk.
- Gelieve de aansluitingspoort van de telefoon niet aan te raken, aangezien statische elektriciteit onderdelen in het toestel kan beschadigen.
- Sla niet met de telefoon, schud deze niet en laat hem niet vallen teneinde schade of letsel te voorkomen.
- Zet geen druk om het toestel, dit kan schade aan het scherm, de batterij of het toestel zelf veroorzaken.
- Plaats de batterij, de telefoon of de lader niet in een magnetron of in een ander apparaat met een hoog voltage. Dit kan namelijk kortsluiting, brand of andere schade veroorzaken.
- Gebruik de telefoon niet in de buurt van ontvlambaargas.
- Houd de telefoon buiten het bereik van kinderen, om letsel of materiële schade te voorkomen.
- Plaats de telefoon niet op een oneffen of instabiele ondergrond.
- Telefoon, batterij en lader zijn niet waterdicht. Gelieve deze apparaten niet te gebruiken in de badkamer, gebieden met een hoge temperatuur, vochtigheid of stof; vermijd regen.
- Gebruik een zachte, schone, droge doek om de telefoon, batterij en oplader te reinigen.
- Gebruik geen alcohol of agressieve chemicaliën om het toestel te reinigen.
- Gebruik een zachte doek met water om vuil en vlekken te verwijderen; gebruik niet uw nagels of andere scherpe voorwerpen teneinde krassen op het scherm te voorkomen.
- Stopcontacten die vuil zijn kunnen het contact met de oplader verslechteren en het opladen van de telefoon kan hierdoor falen.
- Wanneer de telefoon bezig is met het verzenden of opslaan van informatie, mag de simkaart niet worden verwijderd.
- Gemodificeerde accessoires kunnen het toestel beschadigen of de plaatselijke richtlijnen voor radioapparatuur overtreden.
- Indien van toepassing dient de gebruiker de 5GHz wifi buitenshuis uit te schakelen.

 **WARNING:** Läs hälso- och säkerhetsinformationen noga innan du använder telefonen.

Sommige mensen kunnen duizeligheid of andere medische problemen ervaren door flitslichten. Wanneer u tot de risicogroep behoort, raadpleeg dan uw arts voordat u dit toestel gebruikt. Indien u de volgende symptomen heeft: hoofdpijn, duizeligheid, convulsies, oog- of spierkrampen, bewustzijnsverlies of onwillekeurige bewegingen van het lichaam, stop dan onmiddellijk met het gebruik van het toestel en raadpleeg een arts. Vermijd langdurig gebruik van het toestel en houd het op veilige afstand van uw ogen.

## Verklaring van conformiteit voor de EU

---

Hierbij verklaart OnePlus Technology (Shenzhen) Co., Ltd. dat dit apparaat in overeenstemming is met de essentiële vereisten en andere relevante bepalingen van Richtlijn 1999/5/EG.

Let op: Neem de nationale plaatselijke regelgeving in acht van de locatie waar het apparaat wordt gebruikt. Gebruik van dit apparaat kan worden beperkt in sommige of alle lidstaten van de Europese Unie (EU).

NEVER  
SETTLE

