

SAMSUNG

SM-A310F

Manual de usuario

Contenido

Nociones básicas

- 4 Lea la siguiente información antes de empezar
- 5 Contenido de la caja
- 6 Diseño del dispositivo
- 8 Batería
- 11 Tarjeta SIM o USIM
- 13 Tarjeta de memoria
- 15 Encender y apagar el dispositivo
- 16 Pantalla táctil
- 19 Pantalla Inicio
- 25 Pantalla Bloqueo
- 26 Panel de notificaciones
- 27 Introducir texto
- 29 Captura de pantalla
- 29 Abrir aplicaciones
- 29 Transferir datos de un dispositivo anterior
- 31 Administración de dispositivos y datos
- 34 Compartir archivos con contactos
- 35 Modo Emergencia

Aplicaciones

- 36 Instalar o desinstalar aplicaciones
- 37 Teléfono
- 42 Contactos
- 44 Mensajes
- 47 Internet

- 48 Correo electrónico
- 49 Cámara
- 57 Galería
- 59 Smart Manager
- 61 S Planner
- 62 S Voice
- 64 Música
- 65 Vídeo
- 66 Grabadora
- 67 Mis archivos
- 68 Notas
- 68 Reloj
- 70 Calculadora
- 71 Radio
- 72 Google apps

Ajustes

- 74 Introducción
- 74 Wi-Fi
- 76 Bluetooth
- 78 Modo Avión
- 78 Conexión compartida
- 79 Uso de datos
- 80 Redes móviles
- 80 NFC y pago
- 83 Más ajustes de conexión
- 85 Aplicaciones
- 86 Sonidos y vibraciones
- 86 Pantalla

Contenido

- 87 Funciones avanzadas
- 87 Fondos
- 88 Temas
- 88 Pantalla Bloqueo y seguridad
- 89 Privacidad y seguridad
- 90 Modo Sencillo
- 91 Accesibilidad
- 92 Cuentas
- 93 Copia de seguridad y restablecimiento
- 93 Idioma y entrada de texto
- 94 Batería
- 94 Almacenamiento
- 95 Fecha y hora
- 95 Manual de usuario
- 95 Acerca del dispositivo

Apéndice

- 96 Solución de problemas
- 102 Extracción de la batería

Nociones básicas

Lea la siguiente información antes de empezar

Lea este manual antes de usar el dispositivo para garantizar su uso correcto y seguro.

- Las descripciones se basan en los ajustes predeterminados del dispositivo.
- Es posible que los contenidos difieran del dispositivo en función de la región, el proveedor de servicios, las especificaciones del modelo o el software del dispositivo.
- El contenido (contenido de alta calidad) que exija un alto uso del CPU y la memoria RAM afectará al rendimiento general del dispositivo. Las aplicaciones relacionadas con el contenido puede que no funcionen correctamente, dependiendo de las especificaciones del dispositivo y el entorno en el que lo use.
- Samsung no se hace responsable de los problemas de rendimiento causados por aplicaciones de cualquier proveedor distinto de Samsung.
- Samsung no se hace responsable de los problemas de rendimiento o las incompatibilidades causados por la edición de los ajustes de registro o la alteración del software del sistema operativo. El intento de personalizar el sistema operativo puede causar que el dispositivo o las aplicaciones funcionen de forma incorrecta.
- El software, las fuentes de sonido, los fondos de pantalla, las imágenes y los demás contenidos multimedia incluidos en el dispositivo tienen una licencia de uso limitado. La extracción y uso de estos materiales para propósitos comerciales o de otra naturaleza constituyen una violación de las leyes de derechos de autor. Los usuarios son completamente responsables del uso ilegal de los contenidos multimedia.
- Es posible que, en función de su plan de datos, incurra en gastos adicionales por los servicios de datos, como los mensajes, la carga y descarga, la sincronización automática o el uso de los servicios de ubicación. Para la transferencia de grandes cantidades de datos, se recomienda usar una conexión Wi-Fi.
- Las aplicaciones predeterminadas incluidas en el dispositivo están sujetas a actualizaciones y puede que dejen de ser compatibles sin previo aviso. En caso de tener alguna pregunta sobre alguna de las aplicaciones incluidas con el dispositivo, póngase en contacto con el Servicio de Atención Técnica (SAT) de Samsung. En el caso de aplicaciones instaladas por el usuario, póngase en contacto con los proveedores de servicios correspondientes.
- Si modifica el sistema operativo del dispositivo o instala software de fuentes no oficiales, podría provocar errores en el funcionamiento del dispositivo y la corrupción o pérdida de datos. Estas acciones constituyen una violación del acuerdo de licencia de Samsung y anularán la garantía.

- Dependiendo de la región o del modelo, algunos dispositivos pueden precisar la aprobación de la FCC (Federal Communications Commission). Si el dispositivo goza de la aprobación de la FCC, podrá ver el ID de la FCC correspondiente. Para ver el ID de la FCC, pulse **Apps** → **Ajustes** → **Acerca del dispositivo** → **Información de la batería**.

Iconos instructivos



Advertencia: situaciones que pueden causarle lesiones a usted o a otras personas



Precaución: situaciones que pueden causar daños al dispositivo o a otros equipos



Aviso: notas, consejos de uso o información adicional

Contenido de la caja

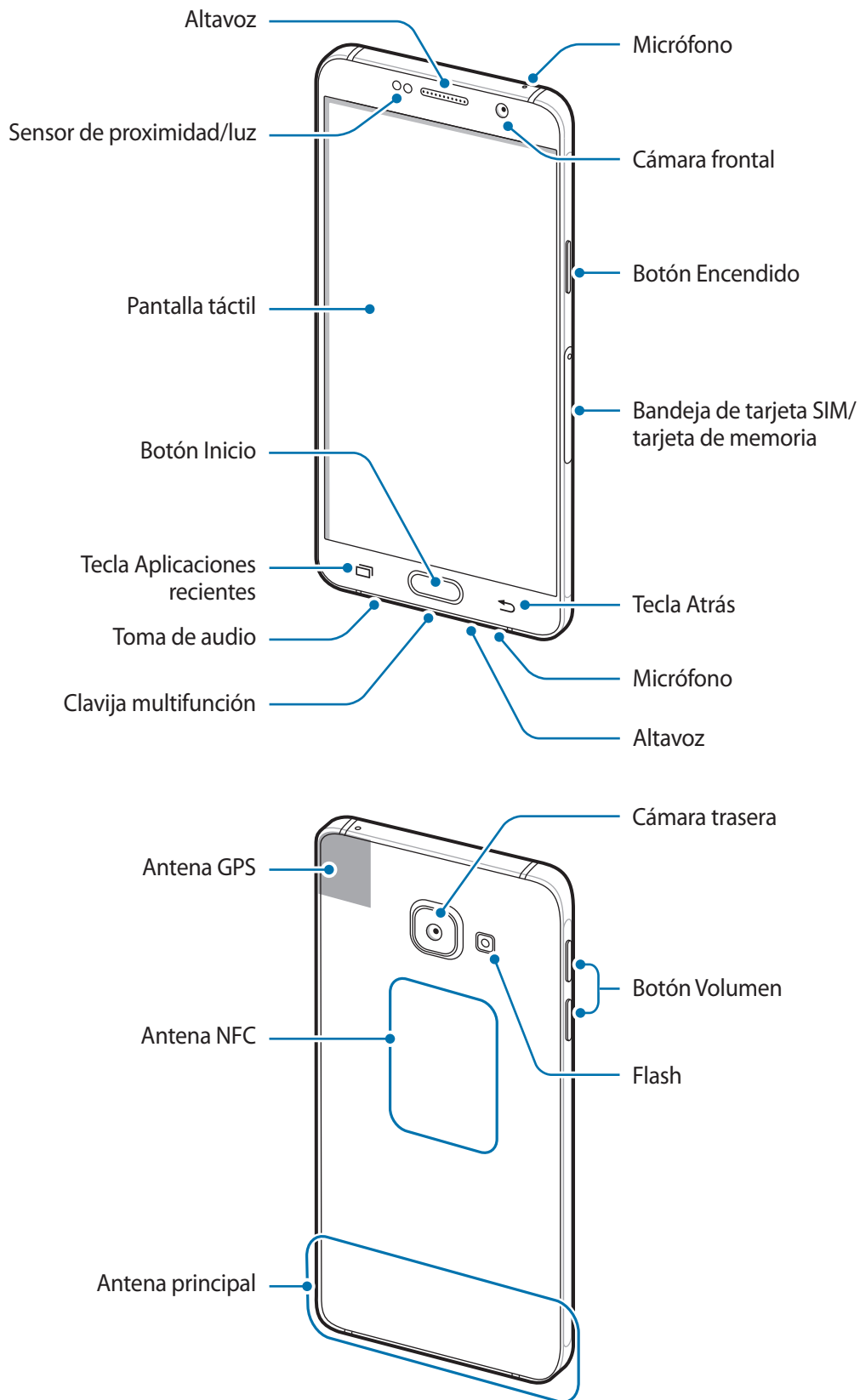
En la caja encontrará los siguientes artículos:

- Dispositivo
- Guía de inicio rápido



- Los elementos incluidos con el dispositivo y cualquier accesorio disponible pueden variar en función de la región o el proveedor de servicios.
- Los elementos suministrados están diseñados sólo para este dispositivo y puede que no sean compatibles con otros.
- La apariencia y las especificaciones del dispositivo están sujetas a cambios sin previo aviso.
- Podrá comprar accesorios adicionales en su distribuidor local de Samsung. Asegúrese de que sean compatibles con el dispositivo antes de comprarlos.
- Utilice solo accesorios aprobados por Samsung. Usar accesorios no aprobados podría causar problemas de rendimiento y errores de funcionamiento que no se encuentren cubiertos por la garantía.
- La disponibilidad de todos los accesorios se encuentra sujeta a cambios según las empresas fabricantes. Para obtener más información sobre los accesorios disponibles, consulte el sitio web de Samsung.






Diseño del dispositivo





- No cubra el área de la antena con las manos u otros objetos. Esto podría causar problemas de conectividad o que se agote la batería.
- Se recomienda usar un protector de pantalla aprobado por Samsung. Los protectores de pantalla no aprobados por Samsung podrían causar errores de funcionamiento en los sensores.
- No deje que la pantalla táctil entre en contacto con el agua. Es posible que la pantalla táctil no funcione correctamente en ambientes húmedos o si se moja.

Teclas/Botones

Tecla/Botón	Función
 Encendido	<ul style="list-style-type: none"> • Manténgalo pulsado para encender o apagar el dispositivo. • Púselo para encender o bloquear la pantalla.
 Aplicaciones recientes	<ul style="list-style-type: none"> • Púselo para abrir la lista de aplicaciones recientes.
 Inicio	<ul style="list-style-type: none"> • Púselo para encender la pantalla cuando esté bloqueada. • Púselo para volver a la pantalla Inicio. • Manténgalo pulsado para iniciar Google.
 Atrás	<ul style="list-style-type: none"> • Púselo para volver a la pantalla anterior.
 Volumen	<ul style="list-style-type: none"> • Púselo para ajustar el volumen del dispositivo.

Batería

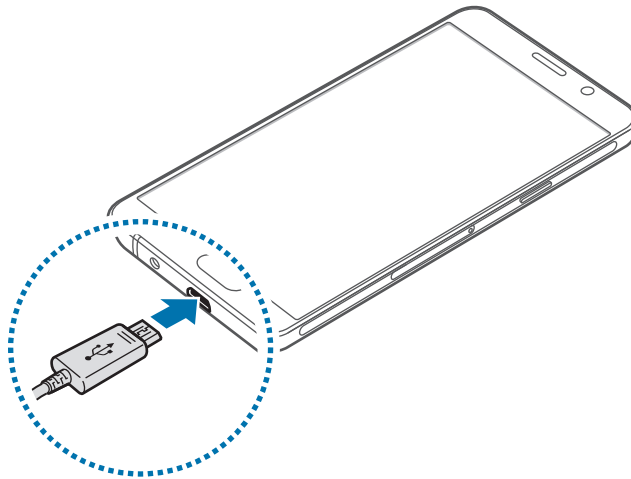
Cargar la batería

Cargue la batería antes de usarla por primera vez o cuando no se haya utilizado durante mucho tiempo.



Utilice solo cargadores, baterías y cables aprobados por Samsung. Los cargadores o cables no aprobados pueden hacer que la batería explote o pueden estropear el dispositivo.

- 1 Conecte el cable USB al adaptador de alimentación USB, y después conecte el extremo pequeño del cable USB a la clavija multifunción.



Si conecta el cargador de forma incorrecta, podría causar daños graves al dispositivo. La garantía no cubre ningún daño causado por mal uso.

- 2 Conecte el adaptador de alimentación USB a una toma de corriente.
- 3 Cuando la batería esté totalmente cargada, desconecte el dispositivo del cargador. Desconecte primero el cargador del dispositivo y luego de la toma de corriente.



El cargador no tiene interruptor de encendido y apagado, por tanto, para detener la entrada de corriente eléctrica, el usuario debe desenchufar el cargador de la red. Además, cuando esté conectado debe permanecer cerca del enchufe. Para ahorrar energía, desenchufe el cargador cuando no esté en uso.

Ver el tiempo de carga restante

Durante la carga, abra la pantalla Inicio y pulse **Apps** → **Ajustes** → **Batería**.



El tiempo de carga real puede variar en función del estado del dispositivo y las condiciones de carga. Es posible que el tiempo de carga restante no se muestre cuando cargue el dispositivo en ambientes con temperaturas muy altas o muy bajas.

Reducir el consumo de batería

El dispositivo ofrece varias opciones que le ayudarán a ahorrar batería:

- Optimice el dispositivo usando Smart Manager.
- Cuando no esté usando el dispositivo, cambie al modo Inactivo pulsando el botón Encendido.
- Active el modo Ahorro de energía.
- Cierre aplicaciones innecesarias.
- Desactive la función Bluetooth si no la está usando.
- Desactive la función Wi-Fi cuando no la esté utilizando.
- Desactive la sincronización automática de las aplicaciones.
- Reduzca el tiempo de retroiluminación de la pantalla.
- Reduzca el brillo de la pantalla.

Consejos y precauciones sobre la carga de la batería

- Cuando el nivel de batería sea bajo, el icono de la batería estará vacío.
- Si la batería está completamente descargada, no podrá encender el dispositivo inmediatamente después de conectar el cargador. Espere a que la batería se cargue durante algunos minutos antes de intentarlo de nuevo.
- Si utiliza varias aplicaciones a la vez, ya sean de red o que requieran una conexión con otro dispositivo, la batería se agotará rápidamente. Para evitar quedarse sin carga en la batería durante la transferencia de datos, siempre use estas aplicaciones después de cargar la batería por completo.
- El uso de una fuente de energía distinta del cargador, como un ordenador, puede hacer que la carga sea más lenta, ya que la corriente eléctrica es menor.

- Puede utilizar el dispositivo mientras se está cargando, pero la batería tardará más en cargarse por completo.
- Si el dispositivo recibe una alimentación inestable mientras se carga, puede que la pantalla táctil no funcione. Si esto sucede, desconecte el cargador del dispositivo.
- Es posible que el dispositivo y el cargador se calienten durante la carga. Esto es normal y no afecta a la vida útil ni al rendimiento del dispositivo. Si la batería se calienta más de lo normal, el cargador podría dejar de cargar.
- Si el dispositivo no se carga correctamente, llévelo junto con el cargador a un Servicio de Atención Técnica (SAT) de Samsung.

Ahorro de energía

Ahorre batería reduciendo las funciones del dispositivo.

En la pantalla Inicio, pulse **Apps** → **Ajustes** → **Batería** → **Ahorro de energía**, y después deslice el interruptor para activarlo.

Para activar automáticamente el modo Ahorro de energía cuando la energía de la batería restante alcanza el nivel preestablecido, pulse **Iniciar ahorro energía** y seleccione una opción.

Modo Ultrahorro de energía

Use este modo para prolongar la duración de la batería del dispositivo. En el modo Ultrahorro de energía, el dispositivo realiza las siguientes acciones:

- Muestra los colores de la pantalla en tonos grises.
- Restringe las disponibles a las aplicaciones esenciales y a las seleccionadas.
- Desactiva la conexión de datos móviles cuando se apaga la pantalla.
- Desactiva las funciones Wi-Fi y Bluetooth.

En la pantalla Inicio, pulse **Apps** → **Ajustes** → **Batería** → **Modo Ultrahorro de energía** y, a continuación, deslice el interruptor para activarlo.

Para desactivar el modo Ultrahorro de energía, pulse **MÁS** → **Desactivar Ultrahorro energía**.



El tiempo de uso que queda muestra el tiempo restante antes de que la carga de la batería se agote. Este tiempo puede variar en función de los ajustes del dispositivo y las condiciones de funcionamiento.

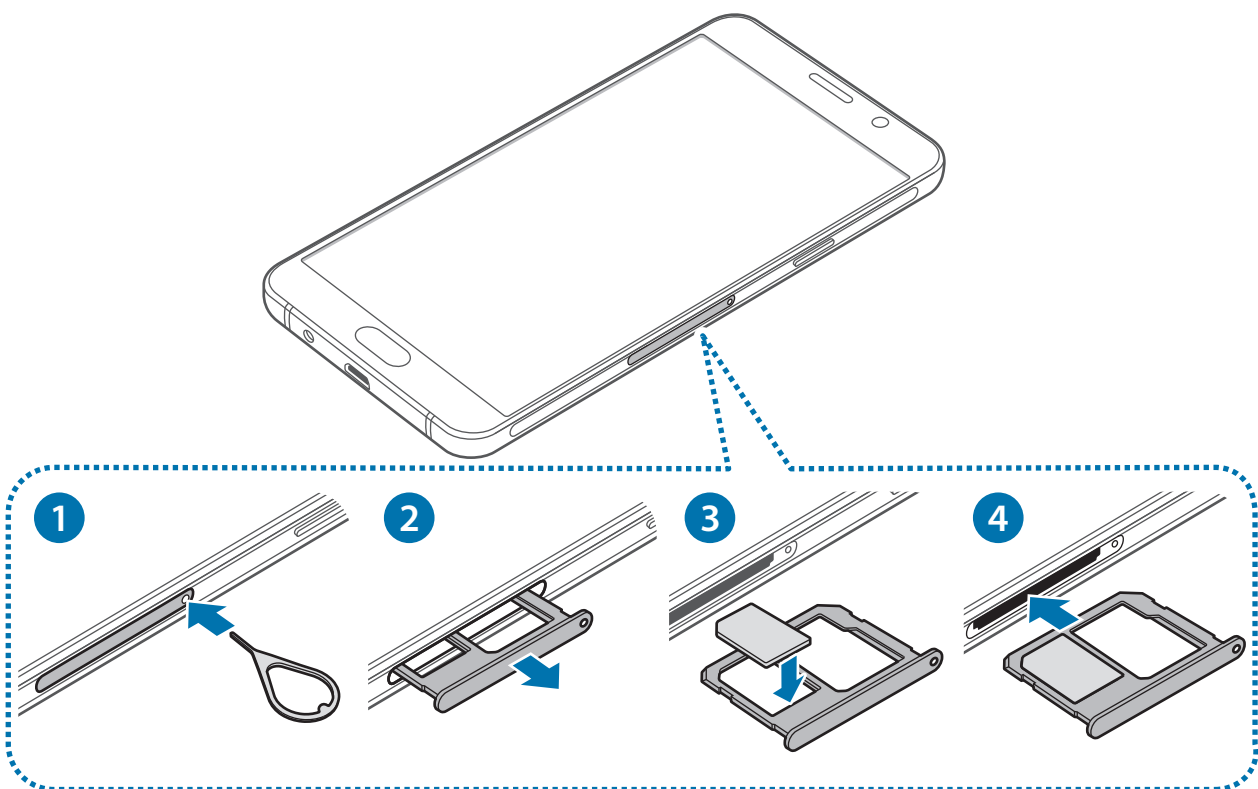
Tarjeta SIM o USIM

Insertar la tarjeta SIM o USIM

Inserte la tarjeta SIM o USIM que le suministró su proveedor de servicios de telefonía móvil.



- El dispositivo solo admite tarjetas nanoSIM.
- Puede que algunos servicios LTE no estén disponibles en función de su proveedor de servicios. Para obtener más información sobre la disponibilidad del servicio, póngase en contacto con su proveedor de servicios.



1 Para extraer la bandeja de la tarjeta SIM, inserte la anilla de extracción en el orificio de la bandeja.



Asegúrese de que la anilla de extracción esté perpendicular al orificio. De no ser así, podría estropear el dispositivo.

2 Extraiga con suavidad la tarjeta SIM de la ranura para la bandeja de la tarjeta SIM.

3 Coloque la tarjeta SIM o USIM en la bandeja de la tarjeta SIM, con los contactos de color dorado orientados hacia abajo.



Tenga cuidado de no perder la tarjeta SIM o USIM ni dejar que otras personas la usen. Samsung no se hace responsable de los daños o inconvenientes causados por la pérdida o el robo de tarjetas.

4 Inserte de nuevo la bandeja de la tarjeta SIM en la ranura para la bandeja de la tarjeta SIM.



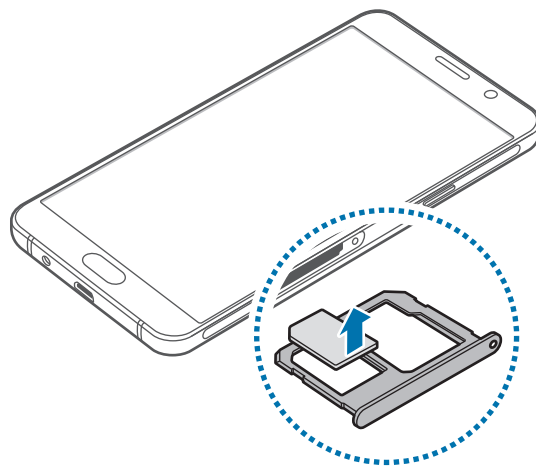
Introduzca la bandeja de la tarjeta SIM con cuidado para evitar que la tarjeta SIM se salga o se caiga.

Retirar la tarjeta SIM o USIM

1 Para extraer la bandeja de la tarjeta SIM, inserte la anilla de extracción en el orificio de la bandeja.

2 Extraiga con suavidad la tarjeta SIM de la ranura para la bandeja de la tarjeta SIM.

3 Retire la tarjeta SIM o USIM.



4 Inserte de nuevo la bandeja de la tarjeta SIM en la ranura para la bandeja de la tarjeta SIM.

Tarjeta de memoria

Insertar una tarjeta de memoria

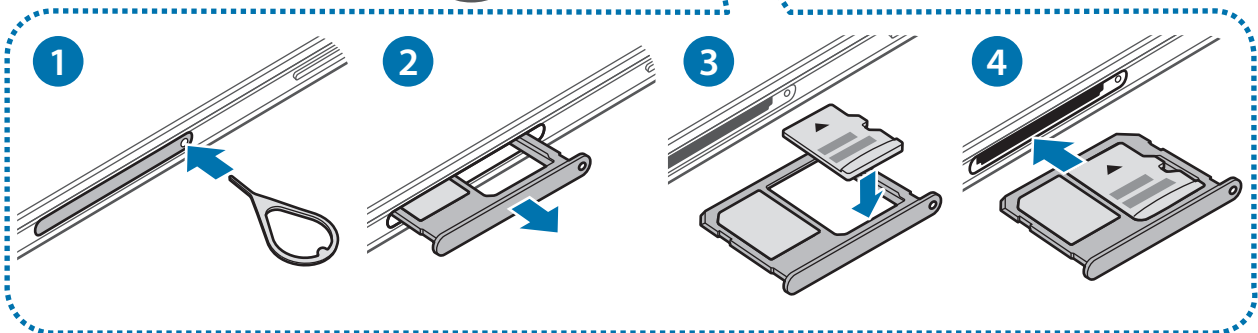
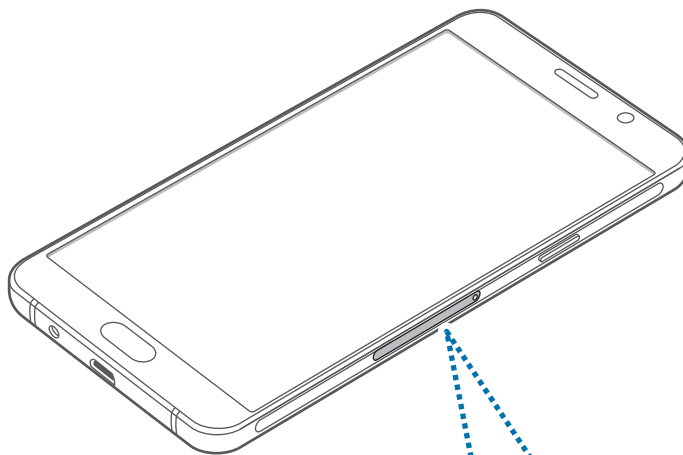
El dispositivo admite tarjetas de memoria con una capacidad máxima de 128 GB. En función del fabricante y del tipo de tarjeta de memoria, puede que algunas tarjetas no sean compatibles con el dispositivo.



- Es posible que algunas tarjetas de memoria no sean completamente compatibles con el dispositivo. Usar una tarjeta de memoria no compatible puede estropear el dispositivo o la tarjeta de memoria, así como los datos almacenados en esta.
- Asegúrese de insertar la tarjeta de memoria con el lado correcto hacia arriba.



- El dispositivo admite los sistemas de archivos FAT y exFAT para las tarjetas de memoria. Si inserta una tarjeta formateada con un sistema de archivos diferente, el dispositivo le solicitará que reformatee la tarjeta de memoria.
- La escritura y el borrado frecuente de datos acortarán la vida útil de la tarjeta de memoria.
- Cuando inserte una tarjeta de memoria en el dispositivo, el directorio de archivos de la tarjeta de memoria aparecerá en la carpeta **Mis archivos** → **Tarjeta SD**.



1 Para aflojar la bandeja de la tarjeta de memoria, inserte la anilla de extracción en el orificio de la bandeja.



Asegúrese de que la anilla de extracción esté perpendicular al orificio. De no ser así, podría estropear el dispositivo.

2 Extraiga con suavidad la bandeja de la tarjeta de memoria de la ranura.

3 Coloque una tarjeta de memoria en la bandeja de la tarjeta de memoria con los contactos dorados hacia abajo.

4 Inserte de nuevo la bandeja de la tarjeta de memoria en la ranura.

Extraer la tarjeta de memoria

Antes de extraer una tarjeta de memoria, deshabilítela para hacer una extracción segura.

En la pantalla Inicio, pulse **Apps** → **Ajustes** → **Almacenamiento** → **Tarjeta SD** → **Desmontar**.

1 Para aflojar la bandeja de la tarjeta de memoria, inserte la anilla de extracción en el orificio de la bandeja.

2 Extraiga con suavidad la bandeja de la tarjeta de memoria de la ranura.

3 Extraiga la tarjeta de memoria.

4 Inserte de nuevo la bandeja de la tarjeta de memoria en la ranura.



No extraiga la tarjeta de memoria mientras el dispositivo esté transfiriendo información o accediendo a ella. Si lo hace, podría causar la pérdida o la corrupción de los datos, o podría dañar la tarjeta de memoria o el dispositivo. Samsung no se hace responsable de las pérdidas de datos por el mal uso de tarjetas de memoria dañadas, incluida la pérdida de datos.

Formatear la tarjeta de memoria

Puede que una tarjeta de memoria formateada en un ordenador no sea compatible con el dispositivo. Formatee la tarjeta de memoria en el dispositivo.

En la pantalla Inicio, pulse **Apps** → **Ajustes** → **Almacenamiento** → **Tarjeta SD** → **Formatear** → **FORMATEAR**.



Antes de formatear la tarjeta de memoria, recuerde hacer copias de seguridad de todos los datos importantes almacenados en ella. La garantía del fabricante no cubre la pérdida de datos ocasionada por las acciones del usuario.

Encender y apagar el dispositivo

Mantenga pulsado el botón Encendido durante unos segundos para encender el dispositivo.

Cuando encienda el dispositivo por primera vez o después de restablecer los valores de fábrica, siga las instrucciones de la pantalla para configurarlo.

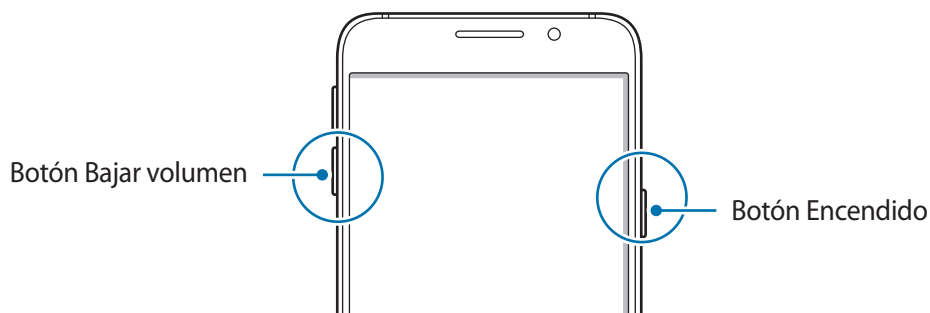
Para apagar el dispositivo, mantenga pulsado el botón Encendido y después pulse **Apagar**.



Respete todas las advertencias publicadas y las indicaciones del personal cuando se encuentre en áreas en las que el uso de dispositivos inalámbricos esté restringido, como aviones y hospitales.

Reiniciar el dispositivo

Si el dispositivo se cuelga y no responde, mantenga pulsados el botón Encendido y el botón Bajar volumen simultáneamente durante más de 7 segundos para reiniciarlo.



Pantalla táctil



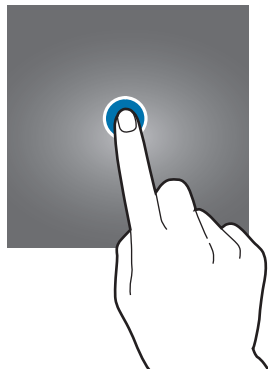
- No deje que la pantalla táctil entre en contacto con otros dispositivos eléctricos. Las descargas electrostáticas pueden hacer que la pantalla táctil no funcione correctamente.
- Para evitar estropear la pantalla táctil, no la toque ni la pulse con elementos puntiagudos, ni la presione excesivamente con los dedos.



- Es posible que el dispositivo no reconozca las entradas táctiles que realice cerca de los bordes de la pantalla, dado que estos se encuentran fuera del área de reconocimiento táctil.
- Si deja la pantalla táctil inactiva durante mucho tiempo, podrían aparecer imágenes superpuestas (quemado de pantalla) o desvirtuadas. Cuando no use el dispositivo, apague la pantalla táctil.
- Se recomienda utilizar los dedos al usar la pantalla táctil.

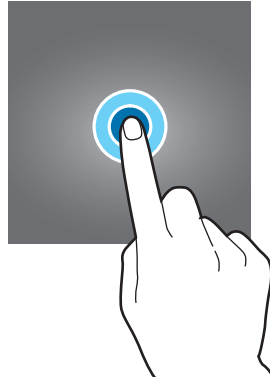
Pulsar

Para abrir una aplicación, seleccionar un elemento del menú, pulsar un botón de la pantalla o introducir un carácter con el teclado de la pantalla. Pulse la pantalla con el dedo.



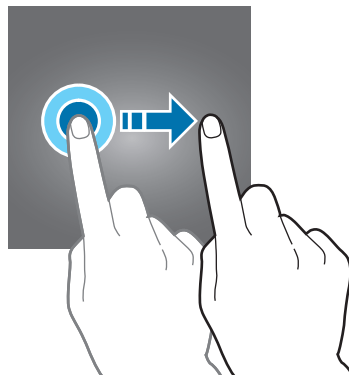
Pulsación larga

Mantenga pulsado un elemento o la pantalla durante más de 2 segundos para acceder a las opciones disponibles.



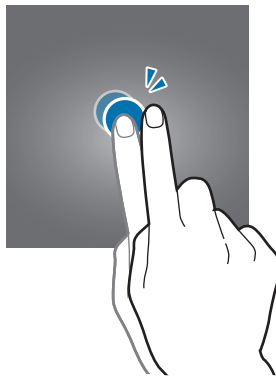
Mover

Para mover un elemento, manténgalo pulsado y muévelo hasta la ubicación que quiera.



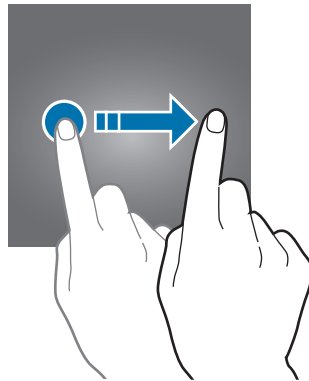
Doble pulsación

Pulse dos veces una página web o una imagen para aumentar el zoom. Vuelva a pulsar dos veces para volver al tamaño original.



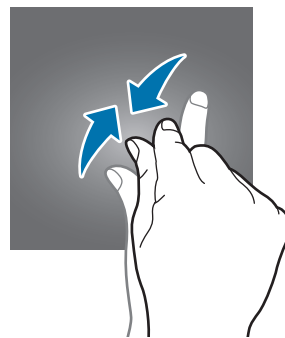
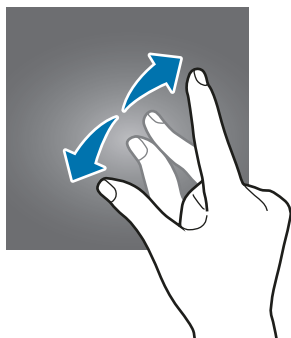
Deslizar

Deslice el dedo hacia la izquierda o derecha en la pantalla Inicio o la pantalla Aplicaciones para ver otros paneles. Deslice la pantalla hacia arriba o hacia abajo para desplazarse a lo largo de una página web o una lista de elementos, como la lista de contactos.



Pellizcar

Separe dos dedos en una página web, un mapa o una imagen para aumentar el zoom. Júntelos para reducir el zoom.



Pantalla Inicio

Pantalla Inicio

La pantalla Inicio es el punto de partida para acceder a todas las funciones del dispositivo. Contiene widgets, accesos directos a las aplicaciones y otras funciones.

Deslice el dedo hacia la izquierda o hacia la derecha para ver otros paneles.



El aspecto de la pantalla Inicio puede variar en función de la región o el proveedor de servicios.



Opciones de la pantalla Inicio

En la pantalla Inicio, mantenga pulsada un área vacía o pellizque para acceder a las opciones disponibles. Personalice la pantalla Inicio añadiendo, eliminando o reorganizando los paneles. También puede establecer el fondo de la pantalla Inicio, agregar widgets y otras acciones.

- **Fondos:** cambia los ajustes de la imagen de fondo de la pantalla Inicio y la pantalla Bloqueo.
- **Widgets:** añada widgets a la pantalla Inicio. Los widgets son pequeñas aplicaciones que inician funciones específicas para proporcionar información y un acceso rápido y cómodo en la pantalla Inicio.
- **Temas:** cambia el tema del dispositivo. Los elementos visuales de la interfaz, como colores, iconos y fondos de pantalla, cambiarán en función del tema seleccionado.
- **Cuadrícula:** cambia el tamaño de la cuadrícula para mostrar más o menos elementos en la pantalla Inicio y en la pantalla Aplicaciones.



Añadir elementos

Mantenga pulsada una aplicación o una carpeta en la pantalla Aplicaciones, y después muévala hacia la pantalla Inicio.

Para añadir widgets, mantenga pulsada un área vacía de la pantalla Inicio, pulse **Widgets**, mantenga pulsado un widget y muévalo hacia la pantalla Inicio.

Mover y eliminar un elemento

Mantenga pulsado un elemento en la pantalla Inicio y después muévelo hasta una nueva ubicación.

Para cambiar un elemento a otro panel, muévelo hacia uno de los lados de la pantalla.

También podrá mover las aplicaciones que usa con más frecuencia al área de los accesos directos en la parte inferior de la pantalla Inicio.

Para eliminar un elemento, manténgalo pulsado. Después, muévelo hasta **Eliminar** en la parte superior de la pantalla.

Crear carpetas

1 En la pantalla Inicio, mantenga pulsada una aplicación y después muévala hacia otra aplicación.

2 Suelte la aplicación cuando aparezca un marco de carpeta alrededor.

Se creará una nueva carpeta que contendrá las aplicaciones seleccionadas.



3 Pulse **Introduzca el nombre de carpeta** e introduzca un nombre de carpeta.

Para cambiar el color de la carpeta, pulse .

Para añadir más aplicaciones a la carpeta, mantenga pulsada otra aplicación y después muévala a la carpeta a la que la quiera añadir.

Para mover las aplicaciones desde una carpeta hasta la pantalla Inicio, pulse la carpeta y, a continuación, mueva una aplicación a la pantalla Inicio.

Para eliminar las aplicaciones de una carpeta, pulse la carpeta y deslice la aplicación que desee eliminar hacia **Eliminar** en la parte superior de la pantalla.

Administrar paneles

En la pantalla Inicio, mantenga pulsada un área vacía para añadir, mover o eliminar un panel.

Para añadir un panel, desplace el dedo hacia la izquierda y después pulse **+**.

Para mover un panel, mantenga pulsada la vista previa de un panel y muévalo hacia una nueva ubicación.

Para eliminar un panel, mantenga pulsada la vista previa de un panel, y después muévalo hasta **Eliminar**, en la parte superior de la pantalla.

Para configurar un panel como el panel principal de la pantalla Inicio, pulse .

Pantalla Aplicaciones

La pantalla Aplicaciones contiene los iconos de aplicaciones, incluidas las últimas instaladas.

En la pantalla Inicio, pulse **Apps** para abrir la pantalla Aplicaciones. Deslice el dedo hacia la izquierda o hacia la derecha para ver otros paneles.

Mover elementos



Es posible que esta función no esté disponible dependiendo de su región o su proveedor de servicios.

En la pantalla Aplicaciones, pulse **EDITAR**. Mantenga pulsado un elemento y muévalo hasta una nueva ubicación.

Para cambiar un elemento a otro panel, muévalo hacia uno de los lados de la pantalla.

Crear carpetas



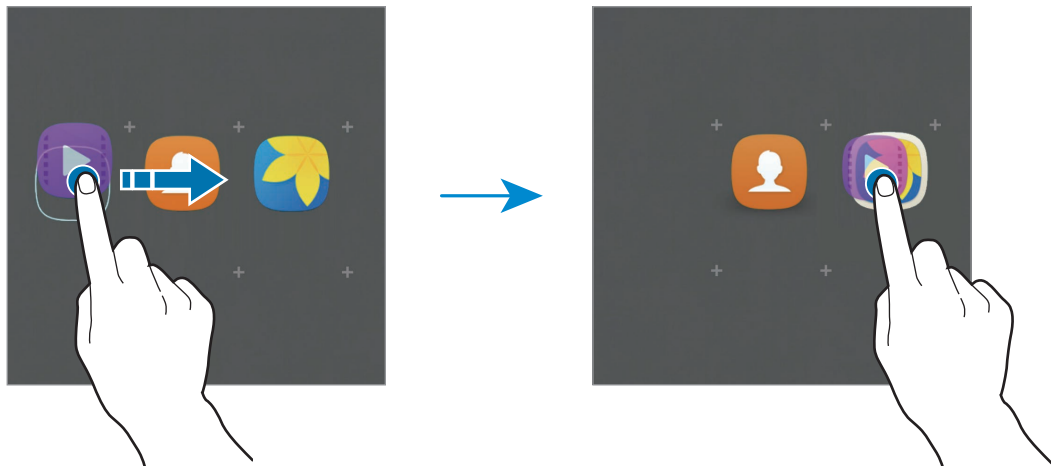
Es posible que esta función no esté disponible dependiendo de su región o su proveedor de servicios.

1 En la pantalla Aplicaciones, pulse **EDITAR**.

2 Mantenga pulsada una aplicación, y después colóquela sobre otra aplicación.

3 Suelte la aplicación cuando aparezca un marco de carpeta alrededor.


Se creará una nueva carpeta que contendrá las aplicaciones seleccionadas.



4 Pulse **Introduzca el nombre de carpeta** e introduzca un nombre de carpeta.

Para cambiar el color de la carpeta, pulse 🎨.

Para añadir más aplicaciones a la carpeta, mantenga pulsada otra aplicación y después muévala a la carpeta a la que la quiera añadir.

Para eliminar una carpeta, selecciónela con . Solo se eliminará la carpeta. Las aplicaciones de la carpeta se reubicarán en la pantalla Aplicaciones.

Organizar los elementos

Puede reorganizar los elementos de la pantalla Aplicaciones en orden alfabético.

En la pantalla Aplicaciones, pulse **A-Z** → **GUARDAR**.

Iconos indicadores

Los iconos indicadores aparecen en la barra de estado, en la parte superior de la pantalla. Los iconos que aparecen en la siguiente tabla son los más comunes.



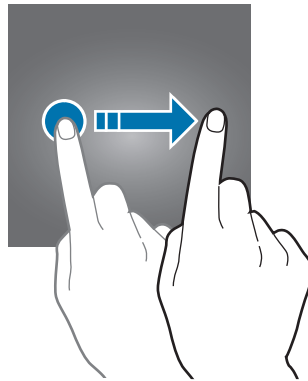
Es posible que la barra de estado no aparezca en la parte superior de la pantalla en algunas aplicaciones. Para mostrar la barra de estado, deslice la parte superior de la pantalla hacia abajo.

Icono	Significado
	Sin señal
	Intensidad de la señal
	Itinerancia (Roaming)
	Red GPRS conectada
	Red EDGE conectada
	Red UMTS conectada
	Red HSDPA conectada
	Red HSPA+ conectada
	Red LTE conectada (modelos compatibles con LTE)
	Wi-Fi conectado
	Función Bluetooth activada
	GPS activado
	Llamada en curso
	Llamada perdida
	Nuevo mensaje de texto o multimedia
	Alarma activada
	Modo Silencio activado
	Modo Vibración activado
	Modo Avión activado
	Se produjo un error o hay un mensaje de aviso
	Nivel de carga de la batería

Pantalla Bloqueo

Al pulsar el botón Encendido, la pantalla se apagará y se bloqueará. Además, la pantalla se apagará y se bloqueará automáticamente si no usa el dispositivo durante un tiempo determinado.

Para desbloquear la pantalla, pulse el botón Encendido o el botón Inicio y deslice el dedo hacia cualquier dirección.



Podrá cambiar la forma de desbloquear la pantalla para evitar que otras personas accedan a sus datos personales.

En la pantalla Aplicaciones, pulse **Ajustes** → **Pantalla Bloqueo y seguridad** → **Tipo de bloqueo de pantalla** y, a continuación, seleccione un método de bloqueo de pantalla. El dispositivo solicitará un código cada vez que intente desbloquearlo.



Si olvida el código de desbloqueo, lleve el dispositivo a un centro de Servicio de Atención Técnica (SAT) de Samsung para restablecerlo.

Patrón

Dibuje un patrón conectando cuatro puntos o más, y después vuelva a dibujarlo para verificarlo. Establezca un PIN de seguridad alternativo para desbloquear la pantalla si olvida el patrón.

PIN

Un PIN solo contiene números. Introduzca al menos cuatro números y después vuelva a introducir el código para verificarlo.

Contraseña

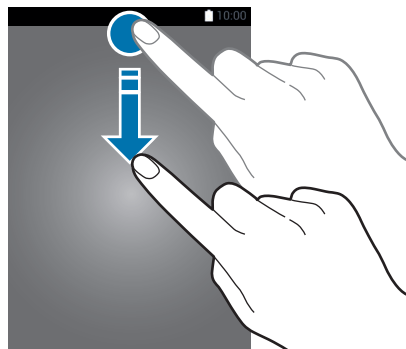
Una contraseña contiene caracteres y números. Introduzca al menos cuatro caracteres, incluidos los números y símbolos, y después vuelva a introducir la contraseña para verificarla.

Panel de notificaciones

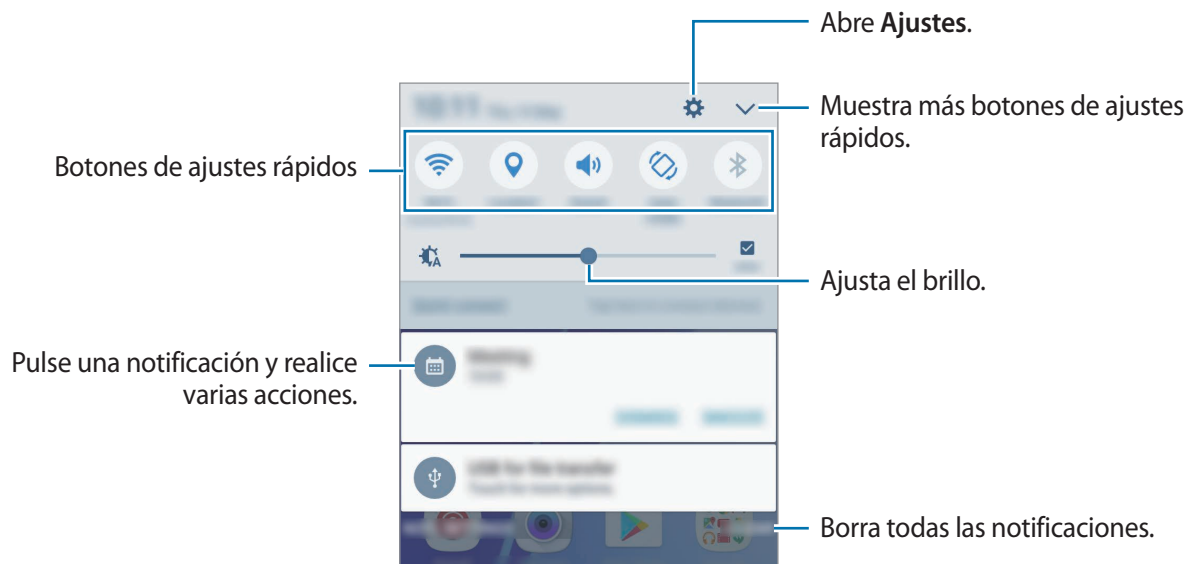
Uso del panel de notificaciones

Al recibir nuevas notificaciones, como mensajes o llamadas perdidas, aparecerán iconos indicadores en la barra de estado. Para ver más información sobre los iconos, abra el panel de notificaciones y vea los detalles.


Para abrir el panel de notificaciones, deslice la barra de estado hacia abajo. Para cerrar el panel de notificaciones, deslice hacia arriba el panel.




Podrá usar las siguientes funciones en el panel de notificaciones.



Uso de botones de ajustes rápidos

Pulse los botones de ajustes rápidos para activar algunas funciones. Deslice el dedo hacia la izquierda o la derecha en el área de los botones o pulse  para ver más botones. Para ver ajustes más detallados, mantenga pulsado un botón.

Para reorganizar los botones, pulse  → **EDITAR**, mantenga pulsado un botón y, a continuación, muévalo hacia otra ubicación.

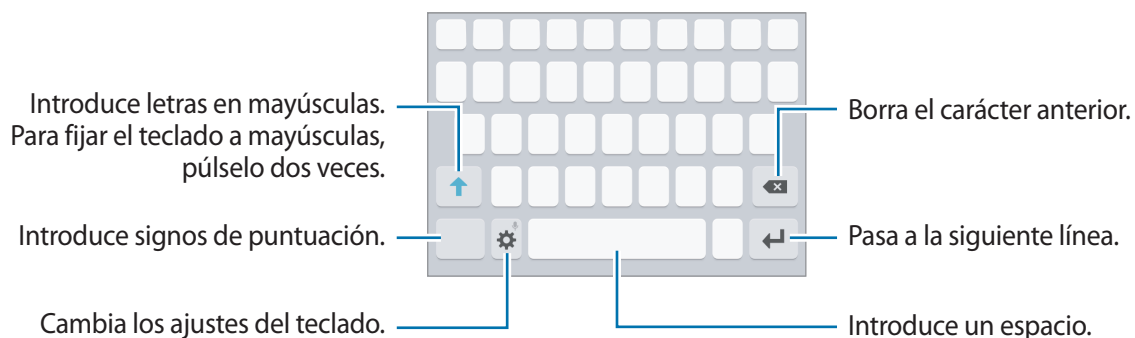
Introducir texto

Disposición del teclado


Al introducir texto para enviar mensajes, crear notas u otras opciones, aparecerá un teclado automáticamente.



La introducción de texto por voz no funciona en algunos idiomas. Para introducir texto, debe cambiar el idioma de entrada a uno de los idiomas compatibles.



Cambia el idioma de entrada

Pulse  → **Añadir idiomas de entrada** y, a continuación, seleccione los idiomas que quiera usar. Si selecciona dos o más idiomas, podrá alternar entre los idiomas de entrada deslizando la barra espaciadora hacia la izquierda o la derecha.



Cambiar la distribución del teclado

Pulse , seleccione un idioma de la lista de **Idiomas y tipos** y, a continuación, seleccione la distribución del teclado que desee utilizar.

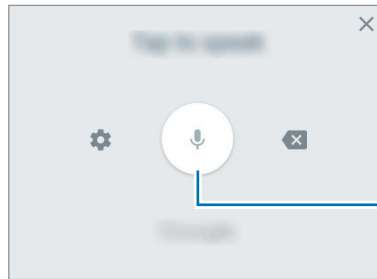


En el **Teclado 3x4**, cada tecla tiene tres o cuatro caracteres. Para introducir un carácter, pulse la tecla correspondiente varias veces hasta que aparezca el carácter que quiera.




Funciones adicionales del teclado

Mantenga pulsado  para usar varias funciones. Podrán aparecer otros iconos diferentes a  según la última función que haya usado.

-  : introduce texto por voz.





Inicia o pausa la entrada de texto por voz.

-  : añade un elemento del portapapeles.
-  : introduce emoticonos.
-  : cambia los ajustes del teclado.

Copiar y pegar

1 Mantenga pulsado un texto.

2 Mueva  o  para seleccionar el texto que quiera, o pulse **Seleccionar todo** para seleccionar todo el texto.

3 Pulse **Copiar** o **Cortar**.

El texto seleccionado se guardará en el portapapeles.

4 Mantenga pulsada la posición en la que quiere insertar el texto y pulse **Pegar**.

Para pegar un texto que ha copiado previamente, pulse **Portapapeles** y seleccione el texto.

Captura de pantalla

Haga una captura de pantalla mientras usa el dispositivo.


Mantenga pulsados los botones Inicio y Encendido a la vez. Puede ver las imágenes capturadas en **Galería**.



No se pueden hacer capturas de pantalla mientras se usan determinadas aplicaciones y funciones.

Abrir aplicaciones

En la pantalla Inicio o la pantalla Aplicaciones, seleccione el icono de una aplicación para abrirla.

Para abrir una aplicación de la lista de aplicaciones usadas recientemente, pulse  y seleccione la ventana de una aplicación reciente.

Cerrar una aplicación

Pulse  y mueva la ventana de una aplicación reciente hacia la izquierda o la derecha para cerrarla. Para cerrar todas las aplicaciones activas, pulse **CERRAR TODO**.

Transferir datos de un dispositivo anterior

Podrá transferir datos de un dispositivo anterior al nuevo dispositivo mediante Samsung Smart Switch.

Las siguientes versiones de Samsung Smart Switch están disponibles.

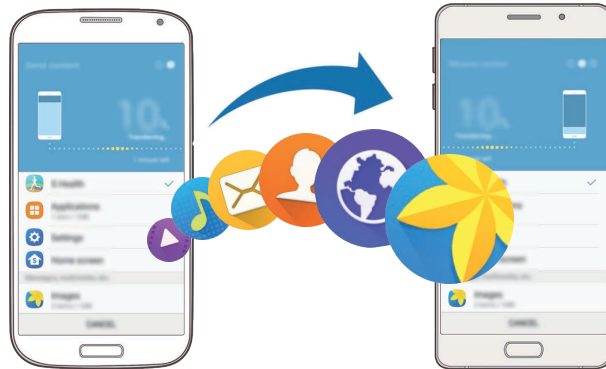
- Versión móvil: transfiere datos entre dispositivos móviles. Podrá descargar la aplicación desde **Galaxy Apps** o **Play Store**.
- Versión de ordenador: transfiere datos entre el dispositivo y un ordenador. Podrá descargar la aplicación desde www.samsung.com/smartswitch.



- Samsung Smart Switch no es compatible con algunos dispositivos u ordenadores.
- Se aplican limitaciones. Visite www.samsung.com/smartswitch para más detalles. Para Samsung el copyright es un asunto importante. Transfiera solamente contenido que sea suyo o sobre el cual tenga derechos.

Transferir datos desde un dispositivo móvil

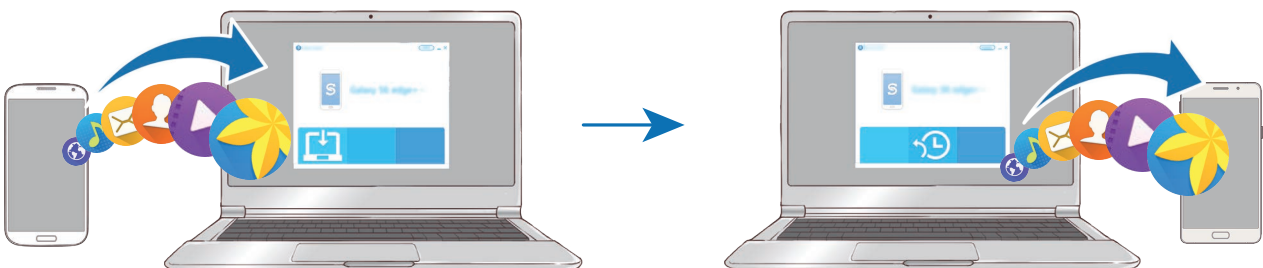
Transfiera datos desde el dispositivo anterior al nuevo dispositivo.




- 1 En los dos dispositivos, descargue e instale Smart Switch desde **Galaxy Apps** o **Play Store**.
- 2 Acerque los dispositivos.
- 3 Inicie **Smart Switch** en ambos dispositivos.
- 4 En su nuevo dispositivo, seleccione el tipo de dispositivo anterior en la lista y pulse **INICIAR**.
- 5 Siga las instrucciones de la pantalla para transferir los datos desde su dispositivo anterior.

Transferir datos de copia de seguridad desde un ordenador

Realice una copia de seguridad de datos desde el dispositivo anterior a un ordenador e importe los datos al nuevo dispositivo.



- 1 En el ordenador, vaya a www.samsung.com/smartswitch para descargar Smart Switch.
- 2 En el ordenador, inicie Smart Switch.
 Si el dispositivo anterior no es un dispositivo Samsung, realice una copia de seguridad de los datos en un ordenador mediante un programa proporcionado por el fabricante del dispositivo. Luego, pase al quinto paso.
- 3 Conecte el dispositivo anterior al ordenador con el cable USB.
- 4 En el ordenador, siga las instrucciones que aparecen en pantalla para realizar una copia de seguridad de los datos desde el dispositivo. A continuación, desconecte el dispositivo anterior del ordenador.
- 5 Conecte el nuevo dispositivo al ordenador con el cable USB.
- 6 En el ordenador, siga las instrucciones que aparecen en pantalla para transferir los datos al nuevo dispositivo.

Administración de dispositivos y datos

Utilizar el dispositivo como un disco extraíble para la transferencia de datos

Transfiera archivos de audio, vídeo, imagen o de otro tipo del dispositivo al ordenador y viceversa.



No desconecte el cable USB del dispositivo mientras se transfieren los archivos. Si lo hace, podría perder datos o estropear el dispositivo.



Es posible que los dispositivos no se conecten correctamente si están conectados mediante un hub USB. Conecte el dispositivo directamente al puerto USB del ordenador.

- 1 Conecte el dispositivo al ordenador con un cable USB.
- 2 Abra el panel de notificaciones y, a continuación, pulse **Transferir multimedia mediante USB** → **Transferir archivos multimedia**.
Si el ordenador no reconoce su dispositivo, pulse **Transferir imágenes**.

- 3 Pulse **PERMITIR** para dejar que el ordenador acceda a los datos de su dispositivo.
Cuando el ordenador reconozca su dispositivo, el dispositivo aparecerá en Mi PC.
- 4 Transfiera archivos entre el dispositivo y el ordenador.

Actualizar el dispositivo

Podrá actualizar el dispositivo con el software más reciente.

Actualizar mediante el servicio Firmware over-the-air

Podrá actualizar el dispositivo con la versión del software más reciente mediante el servicio de Firmware over-the-air (FOTA).

En la pantalla Aplicaciones, pulse **Ajustes** → **Acerca del dispositivo** → **Descarga manual**.



Si desliza el interruptor **Descarga automática** para activarlo, las actualizaciones se descargarán cuando el dispositivo esté conectado a una red Wi-Fi.

Actualización con Smart Switch

Conecte el dispositivo a un ordenador y actualice el software del dispositivo a la última versión.

- 1 En el ordenador, visite www.samsung.com/smartswitch para descargar e instalar Smart Switch.
- 2 En el ordenador, inicie Smart Switch.
- 3 Conecte el dispositivo al ordenador con un cable USB.
- 4 Si está disponible una actualización de software, siga las instrucciones para actualizar el dispositivo.



- No apague el ordenador ni el cable USB mientras el dispositivo se esté actualizando.
- Mientras el dispositivo se actualiza, no conecte otros dispositivos multimedia al ordenador. Si lo hace, podría interferir en el proceso de actualización. Antes de actualizar, desconecte cualquier otro dispositivo multimedia del ordenador.

Hacer copias de seguridad y restaurar datos

Proteja sus datos personales, los datos de sus aplicaciones y sus ajustes en el dispositivo. Podrá hacer una copia de seguridad de sus datos confidenciales en una cuenta de copia de seguridad, y acceder a ellos en otro momento. Debe registrarse en una cuenta de Google o en Samsung account para hacer una copia de seguridad de los datos o restablecerlos. Consulte [Cuentas](#) para obtener más información.

Usar Samsung account

En la pantalla Aplicaciones, pulse **Ajustes** → **Copia de seguridad y restablecimiento** → **Hacer copia de seguridad** de Samsung account, deslice los interruptores que aparecen junto a los elementos de los que desea realizar una copia de seguridad para activarlos y, a continuación, pulse **COPIA SEGURIDAD AHORA**.

Para que el dispositivo realice la copia de seguridad de forma automática, deslice el interruptor **Copia de seguridad automática** para activarla.

Para restaurar los datos utilizando Samsung account, pulse **Restaurar**. Los datos actuales se borrarán del dispositivo para restablecer los elementos seleccionados.

Usar una cuenta de Google

En la pantalla Aplicaciones, pulse **Ajustes** → **Copia de seguridad y restablecimiento** → **Hacer copia de seguridad** de la cuenta de Google y, a continuación, deslice el interruptor para activarlo.

Para restaurar los datos utilizando una cuenta de Google, deslice el interruptor **Restauración automática** para activarla. Cuando reinstale las aplicaciones, los ajustes y datos guardados en la copia de seguridad se restablecerán.

Restablecer datos

Elimine todos los ajustes y los datos del dispositivo. Antes de restablecer los valores de fábrica, asegúrese de hacer copias de seguridad de todos los datos importantes almacenados en el dispositivo. Consulte [Hacer copias de seguridad y restaurar datos](#) para obtener más información.

En la pantalla Aplicaciones, pulse **Ajustes** → **Copia de seguridad y restablecimiento** → **Restablecer valores de fábrica** → **RESTABLECER EL DISPOSITIVO** → **ELIMINAR TODO**. El dispositivo se reiniciará automáticamente.

Compartir archivos con contactos

Comparta archivos con sus contactos usando la función Compartir fácil. Las siguientes acciones son un ejemplo para compartir imágenes.



Es posible que esta función no esté disponible dependiendo de su región o su proveedor de servicios.

1 Pulse **Galería** en la pantalla Aplicaciones.

2 Seleccione una imagen.

3 Pulse **Compartir** → **Compartir fácil**.

Para poder utilizar esta función, deberá verificar su número de teléfono.

4 Seleccione los destinatarios y pulse **HECHO**.

Cuando la imagen se envíe al dispositivo del destinatario, aparecerá una notificación en el dispositivo de este. Pulse la notificación para ver o descargar la imagen.

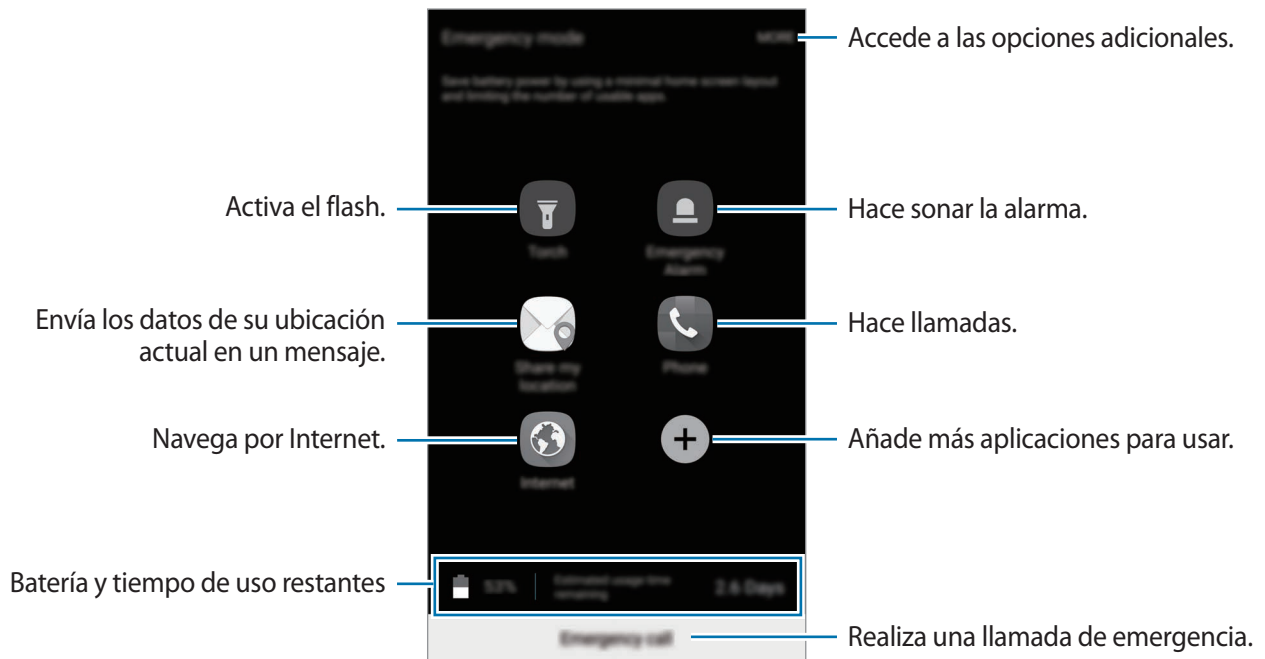


- Si los destinatarios no han verificado sus números de teléfono, o si sus dispositivos no son compatibles con la función Compartir fácil, se les enviará un vínculo a los archivos mediante un mensaje de texto. El enlace caducará transcurrido un determinado tiempo.
- Puede incurrir en cargos adicionales cuando comparte archivos mediante la red móvil.

Modo Emergencia

En el modo Emergencia, la pantalla adopta tonalidades grises para reducir el consumo de batería. Se restringirá el uso de algunas aplicaciones y funciones. En modo Emergencia, puede hacer una llamada de emergencia, enviar información sobre su ubicación actual a los demás, hacer sonar una alarma de emergencia, etc.

Mantenga pulsado el botón Encendido y después pulse **Modo Emergencia**.



El tiempo de uso que queda muestra el tiempo restante antes de que la carga de la batería se agote. Este tiempo puede variar en función de los ajustes del dispositivo y las condiciones de funcionamiento.

Desactivar el modo Emergencia

Para desactivar el modo Emergencia, pulse **MÁS** → **Desactivar modo Emergencia**. O bien mantenga pulsado el botón Encendido, y después pulse **Modo Emergencia**.

Aplicaciones

Instalar o desinstalar aplicaciones

Galaxy Apps

Compre y descargue aplicaciones. Puede descargar aplicaciones especializadas para dispositivos Samsung Galaxy.

Pulse **Galaxy Apps** en la pantalla Aplicaciones.



Es posible que esta aplicación no esté disponible en función de la región o el proveedor de servicios.

Instalar aplicaciones

Busque aplicaciones por categoría o pulse **BUSCAR** para buscar por palabra clave.

Seleccione una aplicación para ver información sobre ella. Para descargar aplicaciones gratuitas, pulse **INSTALAR**. Para comprar y descargar aplicaciones de pago, pulse en el precio y siga las instrucciones de la pantalla.



Para cambiar la configuración de actualización automática, pulse **MÁS** → **Ajustes** → **Actualizar automáticamente** y, a continuación, seleccione una opción.

Play Store

Compre y descargue aplicaciones.

Pulse **Play Store** en la pantalla Aplicaciones.

Instalar aplicaciones

Busque aplicaciones por categoría o por palabra clave.


Seleccione una aplicación para ver información sobre ella. Para descargar aplicaciones gratuitas, pulse **INSTALAR**. Para comprar y descargar aplicaciones de pago, pulse en el precio y siga las instrucciones de la pantalla.



Para cambiar los ajustes de actualización automática, pulse **≡** → **Ajustes** → **Actualizar automáticamente**, y después seleccione una opción.

Administrar aplicaciones

Desinstalar o desactivar aplicaciones

En la pantalla Aplicaciones, pulse **EDITAR**. Aparecerá el icono  sobre las aplicaciones que puede desactivar o desinstalar. Seleccione una aplicación y pulse **DESHABILITAR** o **ACEPTAR**. O en la pantalla Aplicaciones, pulse **Ajustes** → **Aplicaciones** → **Administrador de aplicaciones**, seleccione una aplicación, y después pulse **DESACTIVAR** o **DESINSTALAR**.

- **DESACTIVAR**: desactiva las aplicaciones predeterminadas seleccionadas que no pueden desinstalarse en el dispositivo.
- **DESINSTALAR**: desinstala las aplicaciones descargadas.

Activar aplicaciones


En la pantalla Aplicaciones, pulse **Ajustes** → **Aplicaciones** → **Administrador de aplicaciones** → ▼ → **Deshabilitado**, seleccione una aplicación y, a continuación, pulse **ACTIVAR**.

Teléfono

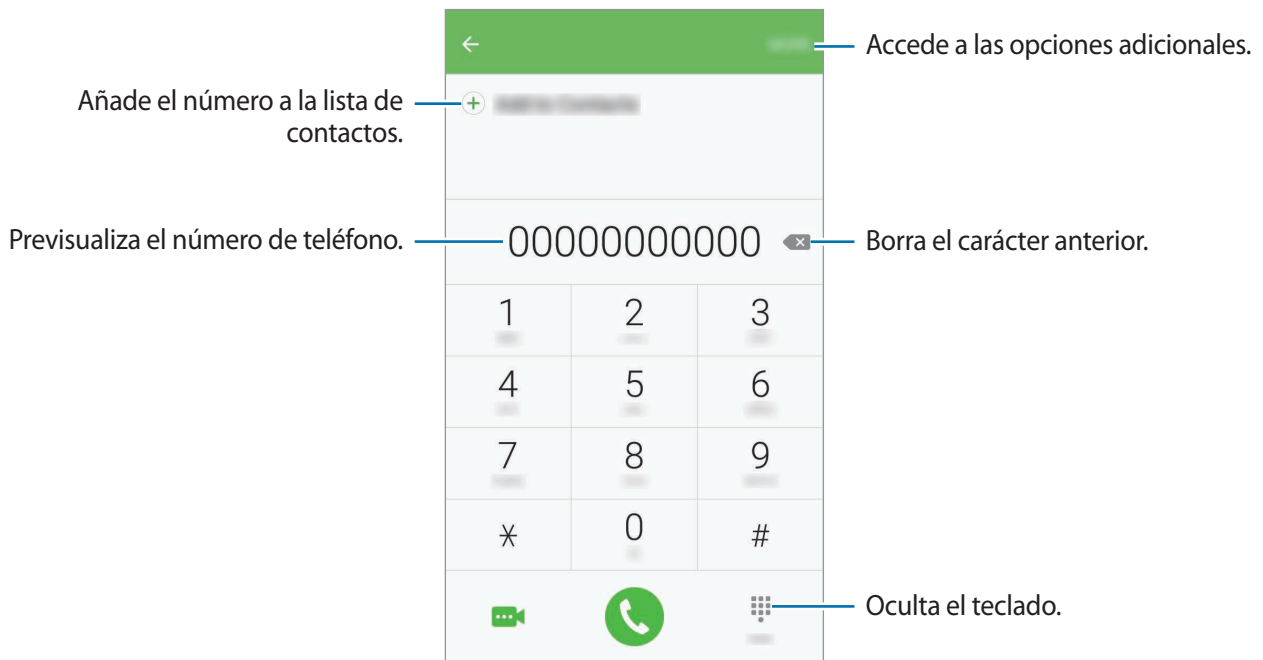
Introducción

Haga o responda llamadas de voz o videollamadas.

Llamar

- 1 Pulse **Teléfono** en la pantalla Aplicaciones.
- 2 Introduzca un número de teléfono.
Si el teclado no aparece en la pantalla, pulse  para abrir el teclado.

3 Pulse  para hacer una llamada de voz o  para hacer una videollamada.



Usar la marcación rápida

Configure números de marcación rápida para realizar llamadas más rápidamente.

Para configurar un número como marcación rápida, pulse **MÁS** → **Marcación rápida**, seleccione un número de marcación rápida y, a continuación, elija un contacto.

Para realizar una llamada, mantenga pulsado uno de los números de marcación rápida en el teclado numérico. Si desea acceder a los números de marcación rápida a partir del número 10, pulse los primeros dígitos del número y, a continuación, mantenga pulsado el último dígito.

Por ejemplo, si configura el número **123** como número de marcación rápida, pulse **1**, pulse **2** y, a continuación, mantenga pulsado **3**.



Hacer llamadas desde la pantalla bloqueada

En la pantalla Bloqueo, mueva  fuera del círculo grande.

Llamar desde la lista de registros o contactos

Pulse **REGISTRO** o **CONTACTOS** y, a continuación, deslice el dedo hacia la derecha sobre un contacto o un número de teléfono para realizar una llamada.

Hacer una llamada internacional

- 1 Pulse  para abrir el teclado si el teclado no aparece en la pantalla.
- 2 Mantenga pulsado el **0** hasta que aparezca el símbolo **+**.
- 3 Escriba el código del país, el código del área y el número de teléfono y, a continuación, pulse .

Recibir llamadas


Responder una llamada

Cuando reciba una llamada, mueva  fuera del círculo grande.

Rechazar una llamada


Cuando reciba una llamada, mueva  fuera del círculo grande.

Para enviar un mensaje cuando rechace una llamada entrante, mueva la barra del mensaje de rechazo hacia arriba.

Para crear varios mensajes de rechazo, abra la pantalla Aplicaciones y pulse **Teléfono** → **MÁS** → **Ajustes** → **Mensajes de rechazo rápido**, escriba un mensaje y, a continuación, pulse .

Bloqueo de números de teléfono

Rechace llamadas de números específicos incluidos en su lista de bloqueados.


- 1 En la pantalla Aplicaciones, pulse **Teléfono** → **MÁS** → **Ajustes** → **Números bloqueados**.
- 2 Pulse **REGISTRO** o **CONTACTOS** para seleccionar contactos, y pulse .
Para introducir manualmente un número, pulse **Introduzca n° de tel** y, a continuación, especifique el número de teléfono.

Cuando los números bloqueados intenten ponerse en contacto con usted, no recibirá notificaciones. Las llamadas se anotarán en el registro de llamadas.



También puede rechazar todo número de teléfono que no esté guardado como contacto. Deslice el interruptor **Bloquear anónimas** para activar esta función.


Llamadas perdidas

Si tiene una llamada perdida, aparecerá el icono  en la barra de estado. Para ver la lista de llamadas perdidas, abra el panel de notificaciones. O bien, en la pantalla Aplicaciones, pulse **Teléfono** → **REGISTRO** para ver las llamadas perdidas.

Opciones durante las llamadas


Durante una llamada de voz

Podrá realizar las siguientes acciones:

- **Añadir llamada:** marca una segunda llamada.
- **Volum extra:** sube el volumen.
- **Bluetooth:** cambia a unos auriculares Bluetooth si están conectados al dispositivo.
- **Altavoz:** activa o desactiva el altavoz. Mientras usa el altavoz, hable cerca del micrófono en la parte inferior del dispositivo y manténgalo lejos de sus oídos.
- **Teclado / Ocultar:** abre o cierra el teclado.
- **Silencio:** desactiva el micrófono para que el interlocutor no pueda escucharle.
- **Correo electrónico:** envía un mensaje de correo electrónico.
- **Mensaje:** envía un mensaje.
- **Internet:** navega por páginas web.
- **Contactos:** abre la lista de contactos.
- **Calendario:** abre el calendario.
- **Notas:** crea una nota.
-  : finaliza la llamada actual.

Durante una videollamada

Pulse la pantalla para usar las siguientes opciones:

- **Cambiar:** alterna entre la cámara frontal y la trasera.
-  : finaliza la llamada actual.
- **Silencio:** desactiva el micrófono para que el interlocutor no pueda escucharle.





Contactos


Introducción

Cree nuevos contactos o gestiónelos en el dispositivo.

Añadir contactos

Crear contactos manualmente

- 1 Pulse **Contactos** en la pantalla Aplicaciones.
- 2 Pulse  y seleccione la ubicación de almacenamiento.
- 3 Indique la información de contacto.
 -  : añada una imagen.
 -  /  : añada o elimina un campo de contacto.
- 4 Pulse **GUARDAR**.

Para añadir un número de teléfono a la lista de contactos desde el teclado, abra la pantalla Aplicaciones y pulse **Teléfono**. Si el teclado no aparece en la pantalla, pulse  para abrir el teclado. Introduzca el número y pulse **Añadir a Contactos**.

Para añadir un número de teléfono a la lista de contactos desde las llamadas recibidas, abra la pantalla Aplicaciones y pulse **Teléfono** → **REGISTRO** → un contacto.

Importar contactos

Importe contactos desde servicios de almacenamiento a su dispositivo.

En la pantalla Aplicaciones, pulse **Contactos** → **MÁS** → **Ajustes** → **Importar/exportar contactos** → **IMPORTAR** y seleccione una opción de importación.





Buscar contactos

En la pantalla Aplicaciones, pulse **Contactos**.

Use una de las siguientes formas para buscar:

- Desplace el dedo hacia arriba o hacia abajo por la lista de contactos.
- Deslice un dedo por el índice que hay a la derecha de la lista de contactos para moverse rápidamente por la lista de contactos.
- Pulse el campo de búsqueda en la parte superior de la lista de contactos e introduzca los criterios de búsqueda.

Después de seleccionar un contacto, realice una de las siguientes acciones:

-  : añada a los contactos favoritos.
-  : hace una llamada de voz o una videollamada.
-  : redacta un mensaje.
-  : redacta un mensaje de correo electrónico.

Compartir perfil

Comparta su información de perfil, como la fotografía y el mensaje de estado, con otros usuarios que utilicen la función Compartir perfil.



- Es posible que esta función no esté disponible dependiendo de su región o su proveedor de servicios.
- Esta función está disponible únicamente para los contactos que tengan la función de Compartir perfil activada en su dispositivo.

En la pantalla Aplicaciones, pulse **Contactos** → su perfil → **Compartir perfil**, y luego deslice el interruptor para activarla. Para poder utilizar esta función, deberá verificar su número de teléfono. Puede consultar la información de perfil actualizada de sus contactos en **Contactos**.

Para configurar elementos adicionales para compartir, pulse **Inform perfil compartida** y seleccione elementos.

Para configurar un grupo de contactos con el cual compartir su perfil, pulse **Compartir con** y seleccione una opción.

Compartir contactos

Puede compartir los contactos con otras personas utilizando las diversas opciones para compartir.

- 1 Pulse **Contactos** en la pantalla Aplicaciones.
- 2 Pulse **MÁS** → **Compartir**.
- 3 Marque los contactos que quiera y pulse **COMPARTIR**.
- 4 Seleccione un método para compartir.

Mensajes


Introducción

Envíe y vea mensajes por conversación.

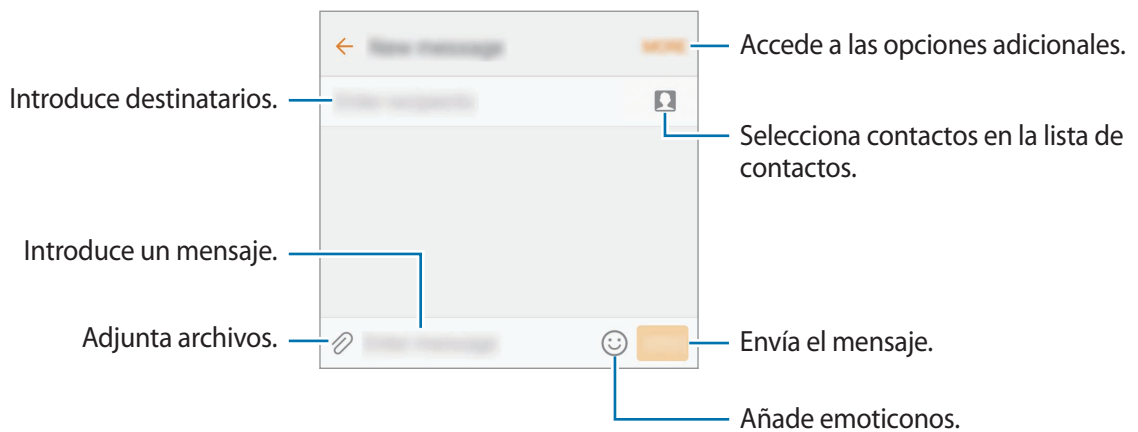
Enviar mensajes



Es posible que incurra en gastos adicionales por enviar mensajes mientras se encuentra en el extranjero.

- 1 Pulse **Mensajes** en la pantalla Aplicaciones.
- 2 Pulse .

3 Añada destinatarios e introduzca un mensaje.



4 Pulse **ENV** para enviar el mensaje.

Ver mensajes

Los mensajes se agrupan en cadenas ordenadas por contacto.




Es posible que incurra en gastos adicionales por recibir mensajes mientras se encuentra en el extranjero.

- 1 Pulse **Mensajes** en la pantalla Aplicaciones.
- 2 Seleccione un contacto de la lista de mensajes.
- 3 Vea su conversación.

Bloquear mensajes no deseados

Bloquee mensajes de números específicos o mensajes que contengan frases incluidas en la lista de bloqueados.

- 1 Pulse **Mensajes** en la pantalla Aplicaciones.
- 2 Pulse **MÁS** → **Ajustes** → **Bloquear mensajes**.
- 3 Pulse **Lista de bloqueo**.
Para añadir las frases que desea bloquear, pulse **Bloquear frases**.
- 4 Pulse **BANDEJA** o **CONTACTOS** para seleccionar contactos, y pulse .
Para introducir manualmente un número, pulse **Introducir número** y, a continuación, especifique el número de teléfono.

Cuando reciba mensajes de los números bloqueados o mensajes que contengan las frases bloqueadas, no recibirá notificación de ello. Para ver los mensajes bloqueados, pulse **MÁS** → **Ajustes** → **Bloquear mensajes** → **Mensajes bloqueados**.

Ajustar la notificación de mensajes

Puede cambiar el sonido de la notificación, las opciones de pantalla y otras opciones.

- 1 Pulse **Mensajes** en la pantalla Aplicaciones.
- 2 Pulse **MÁS** → **Ajustes** → **Notificaciones** y, a continuación, deslice el interruptor para activarlas.
- 3 Cambie los ajustes de las notificaciones.
 - **Sonido de notificación:** cambia el sonido de la notificación.
 - **Vibración:** configura el dispositivo para que vibre al recibir mensajes.
 - **Ver como elemento emergente:** configura el dispositivo para mostrar los mensajes en ventanas emergentes.
 - **Vista previa de mensaje:** configura el dispositivo para mostrar el contenido del mensaje en la pantalla bloqueada y en las ventanas emergentes.

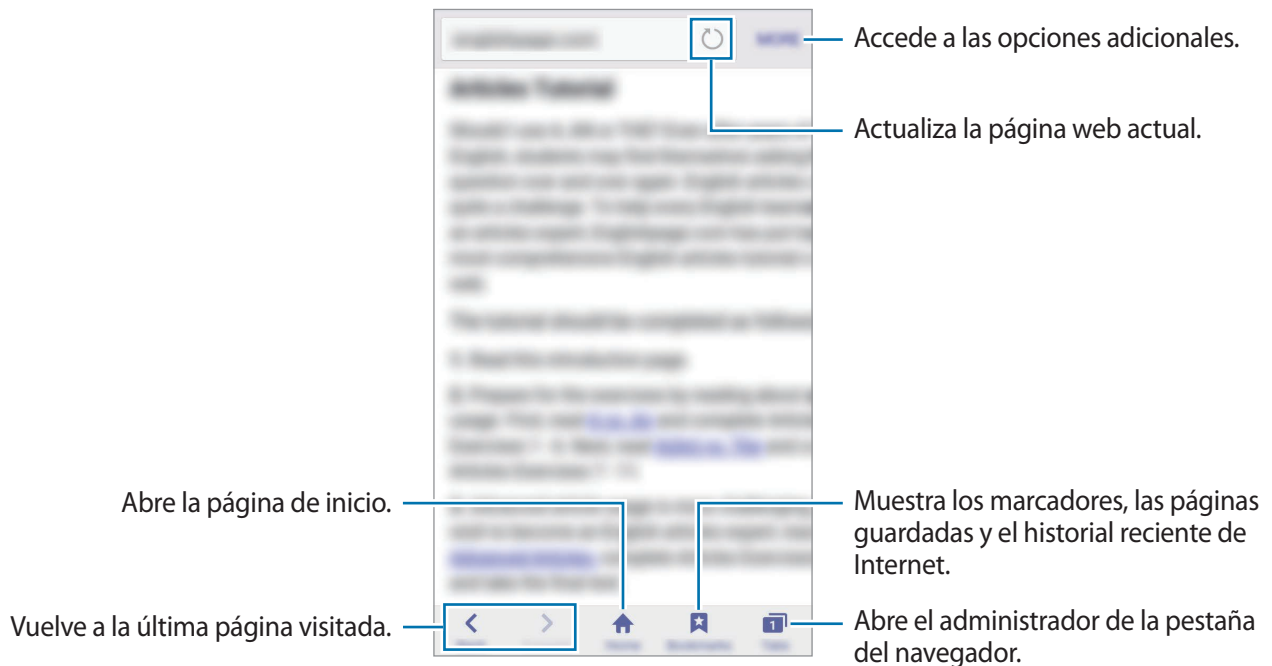
Puede configurar una alerta a intervalos que le informará de que tiene notificaciones sin comprobar. En la pantalla Aplicaciones, pulse **Ajustes** → **Accesibilidad** → **Recordar notificación**, y después deslice el interruptor para activarla. A continuación, deslice el interruptor **Mensajes** para activarla.

Internet

Navegue por Internet para buscar información y añada a los marcadores sus sitios web preferidos y acceda a ellos cómodamente.

- 1 Pulse **Internet** en la pantalla Aplicaciones.
- 2 Pulse el campo de dirección.
- 3 Introduzca la dirección web o una palabra clave, y después pulse **Ir**.

Para ver las barras de herramientas, deslice ligeramente el dedo hacia abajo en la pantalla.



Correo electrónico

Configurar cuentas de correo electrónico


Cuando abra el **Correo electrónico** por primera vez, configure una cuenta.

- 1 Pulse **Correo electrónico** en la pantalla **Aplicaciones**.
- 2 Introduzca la dirección de correo electrónico y la contraseña y, a continuación, pulse **INICIAR SESIÓN**.
Si desea registrar manualmente una cuenta de correo electrónico corporativa, pulse **MANUALMENTE**.
- 3 Siga las instrucciones que aparecen en la pantalla para completar la configuración.

Para configurar otra cuenta de correo electrónico, pulse **MÁS** → **Ajustes** → **Añadir cuenta**.

Si tiene más de una cuenta de correo electrónico, podrá configurar una como cuenta predeterminada. Pulse **MÁS** → **Ajustes** → **MÁS** → **Establecer cuenta predeterminada**.

Enviar correos electrónicos

- 1 Pulse  para crear un correo electrónico.
- 2 Añada un destinatario e introduzca un texto de correo electrónico.
- 3 Pulse **ENVIAR** para enviar el correo.

Leer correos electrónicos

Cuando la aplicación **Correo electrónico** esté abierta, el dispositivo recuperará los correos electrónicos nuevos de forma automática. Para recuperar los correos electrónicos de forma manual, deslice la pantalla hacia abajo.

Pulse uno de los correos electrónicos que aparecen en la pantalla para leerlo.



Si la sincronización de correos electrónicos se encuentra desactivada, no podrán recuperarse correos electrónicos nuevos. Para activar la sincronización de correos electrónicos, pulse **MÁS** → **Ajustes** → su nombre de cuenta y, a continuación, deslice el interruptor **Sincronizar cuenta** para activarla.

Cámara

Introducción

Saque fotos y grabe vídeos con los diferentes modos y ajustes.

Disparo básico





Puede sacar fotografías y grabar vídeos. Para ver las fotos y los vídeos, entre en **Galería**.

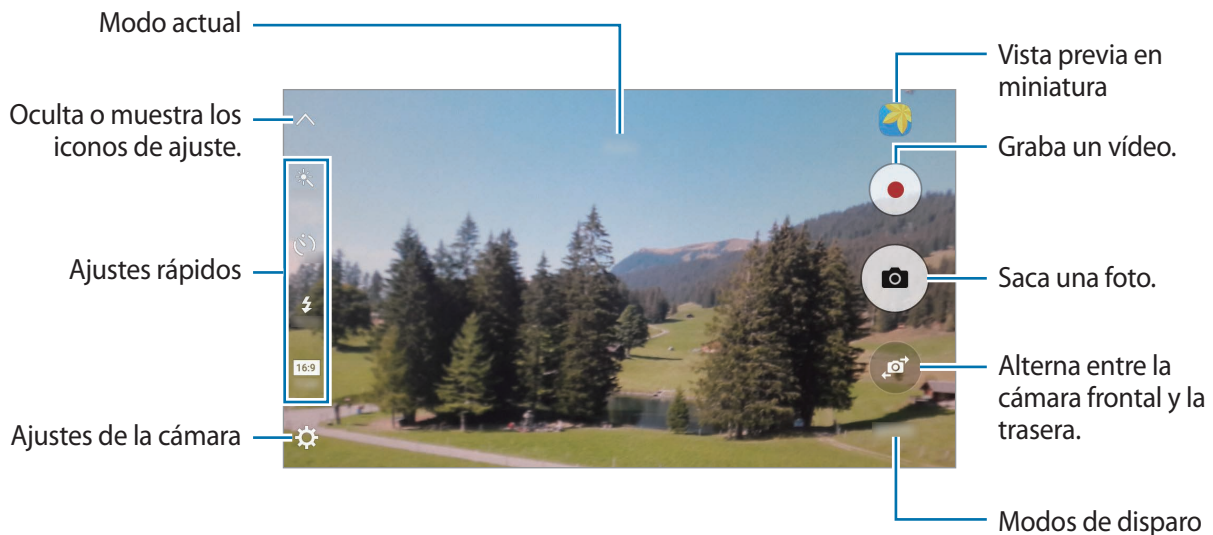
Pulse **Cámara** en la pantalla Aplicaciones.

Normas para usar la cámara

- No saque fotos ni grabe vídeos de otras personas sin su permiso.
- No saque fotos ni grabe vídeos en lugares en los que exista una prohibición legal.
- No saque fotos ni grabe vídeos en lugares en los que pudiese invadir la privacidad de otras personas.

Sacar fotos o grabar vídeos

- 1 En la pantalla de vista previa, pulse la imagen que quiera enfocar con la cámara.
- 2 Pulse  para sacar una foto, o pulse  para grabar un vídeo.
 - Separe dos dedos en la pantalla para aumentar el zoom, y júntelos para reducirlo.
 - Para ajustar el brillo de las fotos o los vídeos, pulse la pantalla. Cuando aparezca la barra de ajuste, mantenga pulsado  y deslícelo sobre la barra de ajuste.
 - Para hacer una foto del vídeo mientras graba, pulse **Capturar**.
 - Para cambiar el enfoque mientras graba un vídeo, pulse el área que quiera enfocar. Para enfocar el centro de la pantalla, pulse .



En la pantalla de vista previa, deslice la pantalla hacia la derecha para acceder a la lista de modos de disparo. O deslice la pantalla a la izquierda para ver las fotos y vídeos que ha capturado.



- La pantalla de vista previa puede variar según el modo de disparo y la cámara que se esté usando.
- La cámara se apagará automáticamente cuando no esté en uso.
- Asegúrese de que la lente esté limpia. De lo contrario, el dispositivo puede que no funcione correctamente en algunos modos que requieran resoluciones altas.
- La cámara frontal cuenta con una lente de gran angular. En las fotos de gran angular podría darse una pequeña distorsión, lo que no indica problemas de funcionamiento del dispositivo.

Iniciar la cámara en la pantalla Bloqueo

Para sacar fotos rápidamente, inicie **Cámara** desde la pantalla Bloqueo.

En la pantalla Bloqueo, mueva  fuera del círculo grande.



- Es posible que esta función no esté disponible dependiendo de su región o su proveedor de servicios.
- Algunas funciones de la cámara no están disponibles al iniciar **Cámara** desde la pantalla Bloqueo mientras las funciones de seguridad están activadas.

Iniciar la Cámara rápidamente

Pulse el botón Inicio dos veces rápidamente para iniciar **Cámara**.



Algunas funciones de la cámara no están disponibles al iniciar **Cámara** desde la pantalla Bloqueo o cuando la pantalla se apaga, mientras las funciones de seguridad están activadas.

Bloqueo de enfoque y exposición

Un contraste claro/oscuro y el hecho de que el objeto esté fuera de la zona del enfoque automático puede dificultar que se consiga una exposición adecuada. Bloquee el enfoque o la exposición y luego saque una fotografía. Pulse y mantenga pulsada la zona que vaya a enfocar. El marco de AF/AE aparecerá en la zona, y los ajustes del enfoque y la exposición se bloquearán. Este ajuste permanecerá bloqueado incluso después de sacar una fotografía.



Esta función solo está disponible en algunos modos de disparo.

Modo Automático


El modo Automático permite que la cámara evalúe el entorno y determine el modo ideal para la foto.

En la pantalla de vista previa, pulse **MODO** → **Auto**.

Modo Pro

Saque fotografías mientras ajusta manualmente las diversas opciones de disparo, como el valor de exposición y el valor ISO.

En la pantalla de vista previa, pulse **MODO** → **Pro**. Seleccione opciones y personalice los ajustes, y luego pulse  para sacar una foto.

- **WB**: selecciona un balance de blancos apropiado, de modo que las imágenes tengan un rango de color similar al de la realidad.
- **ISO**: selecciona un valor ISO. Esto controla la sensibilidad que la cámara tiene ante la luz. Los valores bajos son para objetos fijos o bien iluminados. Los valores más altos son para objetos mal iluminados o que se mueven rápidamente. Sin embargo, los niveles de sensibilidad ISO altos pueden producir ruido en las fotos.
- : cambia el valor de exposición. Esto determina la cantidad de luz que recibe el sensor de la cámara. En lugares con poca luz, use una exposición más alta.

Panorámica

Saque una serie de fotos en horizontal o en vertical y luego únalas para crear una escena amplia.

En la pantalla de vista previa, pulse **MODO** → **Panorámica**.



Para sacar mejores fotos, siga estas sugerencias:

- Mueva la cámara lentamente en una dirección.
- Mantenga la imagen dentro del marco en el visor de la cámara.
- Evite sacar fotos de fondos indistintos, como un cielo vacío o una pared plana.

Ráfaga

Saque una serie de fotos de objetos en movimiento.

En la pantalla de vista previa, pulse **MODO** → **Ráfaga**.

Mantenga pulsado  para sacar una serie de fotos seguidas.

HDR

Haga fotos con colores intensos y capture los detalles incluso en zonas con mucha claridad u oscuridad.

En la pantalla de vista previa, pulse **MODO** → **HDR**.



Sin efecto



Con efecto


Noche


Saca fotos en condiciones de poca luz sin necesidad de flash.

En la pantalla de vista previa, pulse **MODO** → **Noche**.

Selfie


Saque selfies con la cámara frontal.

- 1 En la pantalla de vista previa, pulse  para cambiar a la cámara frontal y poder sacar selfies.
- 2 Pulse **MODO** → **Selfie**.
- 3 Colóquese frente a la lente de la cámara frontal.
- 4 Cuando el dispositivo detecte su rostro, pulse la pantalla para hacerse un selfie.

Para sacar una foto con la palma de la mano, pulse  y deslice el interruptor **Control por gestos** para activarlo. Muestre la palma a la cámara frontal. Después de reconocer su palma, el dispositivo sacará una foto transcurridos unos segundos.

Selfie panorám


Hágase un selfie panorámico para incluir a más personas en la foto y evitar que alguien quede fuera.

1 En la pantalla de vista previa, pulse  para cambiar a la cámara frontal y poder sacar selfies.

2 Pulse **MODO** → **Selfie panorám**.

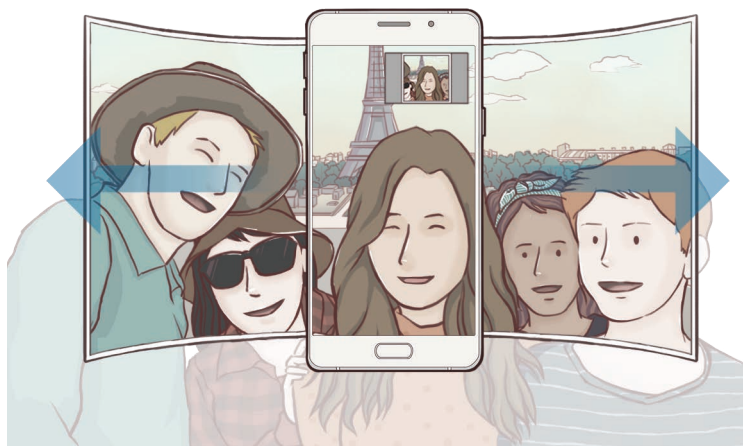
3 Colóquese frente a la lente de la cámara frontal.

4 Cuando el dispositivo detecte su rostro, pulse la pantalla para hacerse un selfie.

Para sacar una foto con la palma de la mano, pulse  y deslice el interruptor **Control por gestos** para activarlo. Muestre la palma a la cámara frontal. Después de reconocer su palma, el dispositivo sacará una foto transcurridos unos segundos.

5 Gire lentamente el dispositivo hacia la izquierda y luego a la derecha o viceversa para hacerse un selfie panorámico.

El dispositivo hará fotografías adicionales cuando el marco blanco se mueva hacia cada extremo de la ventana del visor.



- Asegúrese de mantener el marco blanco dentro de la ventana del visor.
- Los sujetos deben permanecer inmóviles mientras se hacen selfies panorámicos.
- La parte superior e inferior de la imagen mostrada en la pantalla de vista previa pueden aparecer cortadas en la fotografía en función de las condiciones en que haya sacado la fotografía.

Descargar modos

Descargue más modos de disparo desde **Galaxy Apps**.

En la pantalla de vista previa, pulse **MODO** → **Descargar**.



Algunos modos de disparo descargados no tienen acceso a todas las funciones. Es posible que no estén disponibles las opciones de deslizarse hacia la derecha para ver la lista de modos y deslizarse hacia la izquierda para ver imágenes y vídeos tomados.

Ajustes de la cámara

Ajustes rápidos

En la pantalla de vista previa, utilice los siguientes ajustes rápidos.



Las opciones disponibles pueden variar según el modo de disparo y la cámara que se esté usando.

- : selecciona un efecto de filtro para usarlo al sacar fotos o grabar vídeos.
- : selecciona un método de medición. Esto determina cómo se calculan los valores de iluminación. **Centrado compensado** usa la luz en la parte central del disparo para calcular la exposición del disparo. **Punto** usa la luz en una área central concentrada del disparo para calcular la exposición del disparo. **Matriz** determina la media de la escena entera.
- : establece cuánto tiempo tardará la cámara antes de disparar automáticamente una foto.
- : activa o desactiva el flash.
- : ajuste la barra deslizante para obtener una imagen más suave con las caras más luminosas.
- : seleccione la resolución de las fotos. Una resolución más alta obtendrá fotos de mayor calidad, pero también hará que estas ocupen más memoria.



La resolución de la fotografía podría verse afectada por las condiciones de iluminación.

Ajustes de la cámara

En la pantalla de vista previa, pulse .



Las opciones disponibles pueden variar según el modo de disparo y la cámara que se esté usando.

- **Tamaño de vídeo (trasero) / Tamaño de vídeo (frontal):** selecciona una resolución para vídeos. Una resolución más alta obtendrá fotos de mayor calidad, pero también hará que éstas ocupen más memoria.
- **Control por gestos:** ajusta el dispositivo para que detecte la palma de su mano, para que pueda usarlo para sacar selfies.
- **Guardar como en vista previa:** invierte la imagen para crear una imagen opuesta a la escena original cuando se hacen fotos con la cámara frontal.
- **Cuadrícula:** muestra guías en el visor para ayudar a crear la composición al seleccionar objetos.
- **Etiquetas de ubicación:** adjunta una etiqueta de ubicación GPS a la foto.



- La fuerza de la señal del GPS puede disminuir en ubicaciones en las que la señal se vea obstruida, como entre edificios, en áreas bajas o en condiciones meteorológicas adversas.
- Su ubicación podría aparecer en las fotografías cuando las suba a Internet. Para evitar esto, desactive el ajuste de etiqueta de ubicación.
- **Revisar imágenes:** configura el dispositivo para mostrar fotos después de sacarlas.
- **Inicio rápido:** configura el dispositivo para iniciar la cámara pulsando el botón Inicio dos veces rápidamente.
- **Control de voz:** configura el dispositivo para sacar fotos o grabar vídeos con comandos de voz. Puede decir "Patata", "Capturar", "Sonrisa" o "Disparar" para sacar una foto. Para grabar un vídeo, diga "Grabar vídeo".
- **Guardar en:** selecciona la ubicación de la memoria en la que se van a almacenar las fotos.
- **Función del botón Volumen:** configura el dispositivo para usar el botón Volumen para controlar el obturador o el zoom.
- **Restablecer ajustes:** restablece los ajustes de la cámara.

Galería



Introducción

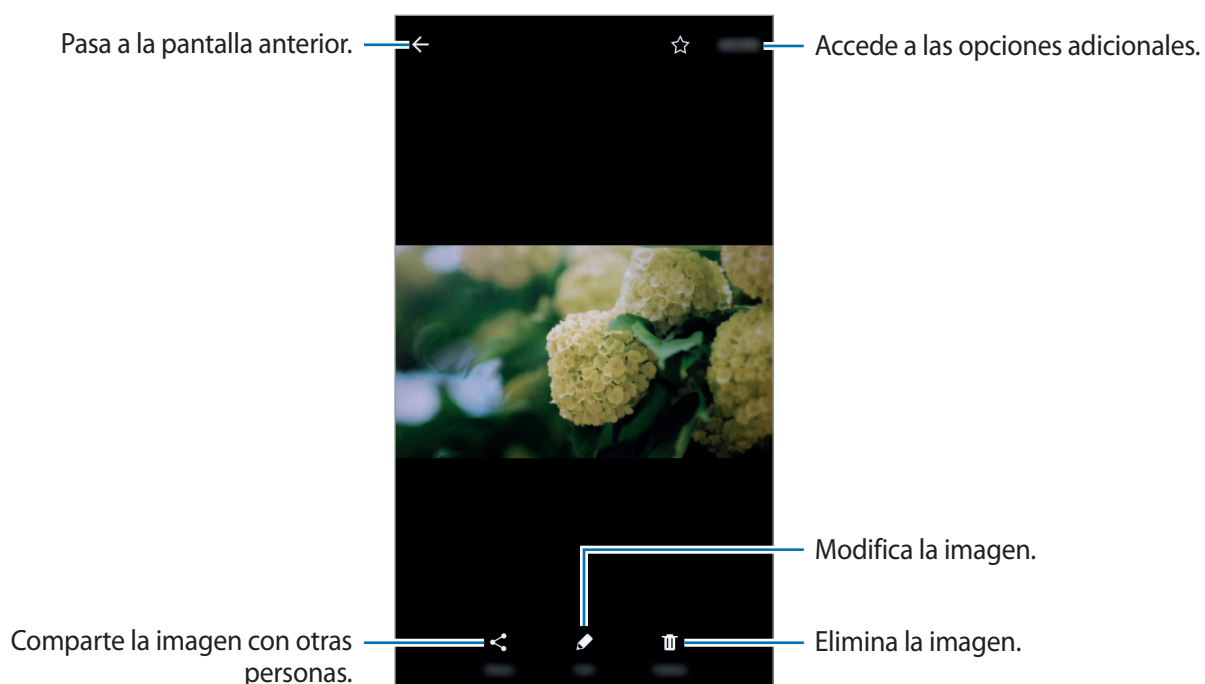
Visualice y gestione las fotos y los vídeos guardados en el dispositivo.

Ver imágenes o vídeos

1 Pulse **Galería** en la pantalla Aplicaciones.

2 Seleccione una imagen o un vídeo.

Los archivos de vídeo muestran el icono  en la vista previa en miniatura. Para reproducir un vídeo, pulse .



Para ocultar o mostrar los menús, pulse la pantalla.

Eliminar imágenes o vídeos

Eliminar una imagen o un vídeo

Seleccione una imagen o un vídeo y pulse **Eliminar** en la parte inferior de la pantalla.

Eliminar varias imágenes y vídeos

- 1 En la pantalla principal de Galería, mantenga pulsada la imagen o el vídeo que quiera eliminar.
- 2 Seleccione las imágenes o vídeos que quiera eliminar.
- 3 Pulse **MÁS** → **Eliminar**.

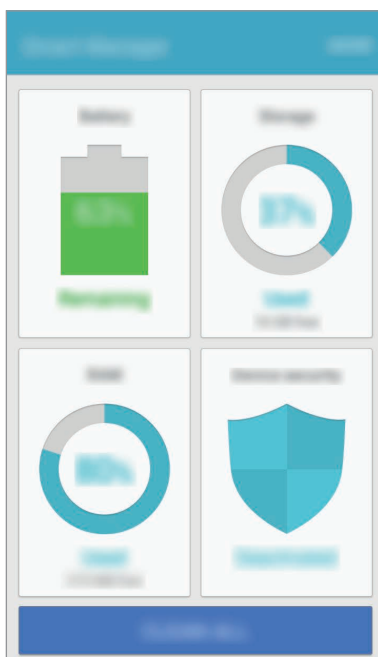
Compartir imágenes o vídeos

Seleccione una imagen o un vídeo, pulse **Compartir** en la parte inferior de la pantalla y, a continuación, elija un método para compartir.

Smart Manager

Introducción

Smart Manager ofrece una visión general del estado de la batería, el almacenamiento, la memoria RAM y el sistema de seguridad de su dispositivo. También puede optimizar automáticamente el dispositivo con un toque de dedo.



Es posible que algunas funciones de esta aplicación no estén disponibles en función de su región o su proveedor de servicios.

Usar la función Optimización rápida

En la pantalla Aplicaciones, pulse **Smart Manager** → **BORRAR TODO**.

La función Optimización rápida mejora el rendimiento del dispositivo mediante las siguientes acciones.

- Identificación de las aplicaciones que utilizan excesiva energía de la batería y liberación de espacio en memoria.
- Eliminación de archivos innecesarios y cierre de aplicaciones en ejecución en segundo plano.
- Análisis en busca de malware.

Gestionar el rendimiento del dispositivo

En la pantalla Aplicaciones, pulse **Smart Manager** y seleccione una función.

Batería

Compruebe la carga de la batería y el tiempo de uso del dispositivo. Para los dispositivos con niveles de batería baja, conserva la energía de la batería mediante la activación de las funciones de ahorro de energía y cierra aplicaciones que están consumiendo una cantidad excesiva de energía de la batería.



El tiempo de uso que queda muestra el tiempo restante antes de que la carga de la batería se agote. Este tiempo puede variar en función de los ajustes del dispositivo y las condiciones de funcionamiento.

Almacenamiento

Compruebe el estado de la capacidad de memoria disponible y utilizada. Puede eliminar archivos no utilizados y residuales o desinstalar aplicaciones que ya no utilice.

RAM

Compruebe la cantidad de memoria RAM disponible. Puede cerrar aplicaciones de fondo y reducir la cantidad de RAM utilizada para mejorar la velocidad del dispositivo.

Seguridad

Compruebe el estado de seguridad del dispositivo. Esta función analiza su dispositivo en busca de malware.

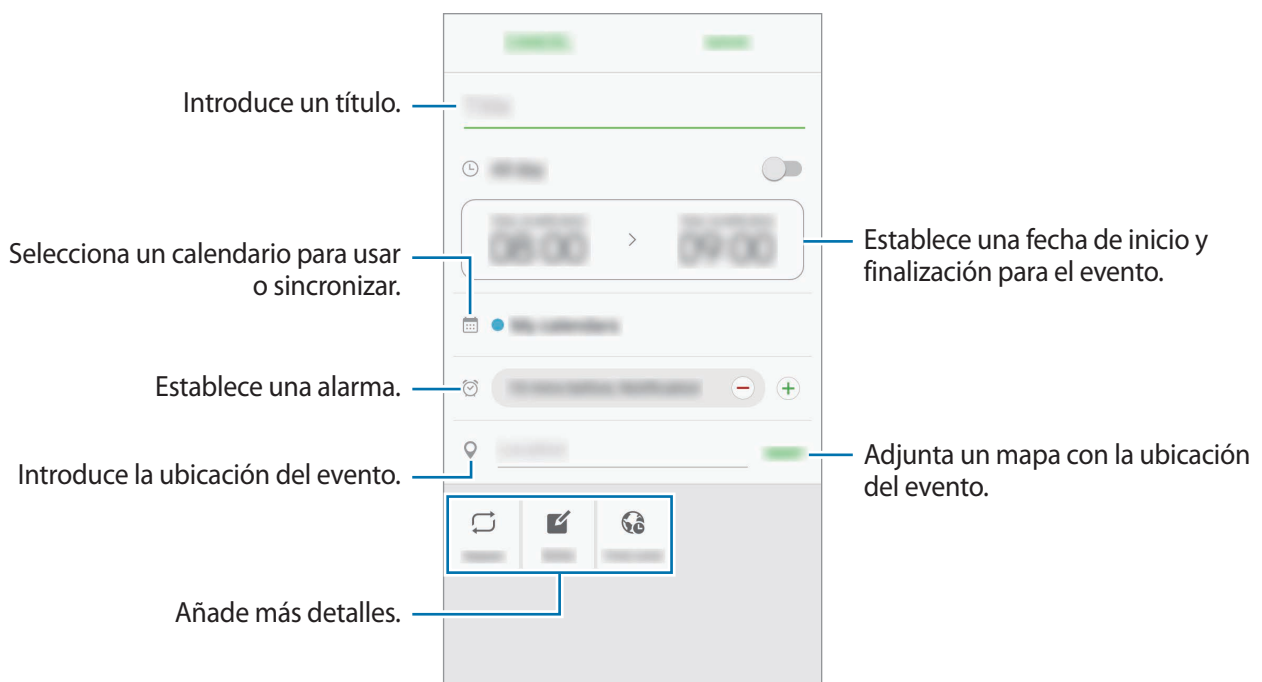
S Planner

Introducción

Gestione su agenda introduciendo los próximos eventos y tareas en su calendario.



Creación de eventos

- 1 Pulse **S Planner** en la pantalla Aplicaciones.
- 2 Pulse **+** o pulse dos veces una fecha.
Si la fecha ya tiene eventos o tareas guardadas, pulse la fecha y pulse **+**.
- 3 Introduzca los detalles del evento.



- 4 Pulse **GUARDAR** para guardar el evento.

Creación de tareas

- 1 Pulse **S Planner** en la pantalla Aplicaciones.
- 2 Pulse  → **Tareas**.
- 3 Introduzca los detalles de la tarea y pulse **PARA HOY** o **PARA MAÑANA** para fijar una fecha de vencimiento.
Para añadir más detalles, pulse .
- 4 Pulse **GUARDAR** para guardar la tarea.

Sincronizar eventos y tareas con sus cuentas

En la pantalla Aplicaciones, pulse **Ajustes** → **Cuentas**, seleccione un servicio de cuenta y, a continuación, deslice el interruptor **Sincronizar Calendario** para sincronizar eventos y tareas con la cuenta.

Para añadir cuentas que desee sincronizar, abra la pantalla Aplicaciones y pulse **S Planner** → **MÁS** → **Gestionar calendarios** → **Añadir cuenta**. Después, seleccione la cuenta que quiera sincronizar e inicie sesión. Al añadir una cuenta, aparecerá un círculo azul junto al nombre.

S Voice


Introducción


Realice distintas tareas simplemente con su voz.

Establecer el comando Despierta

Puede abrir **S Voice** utilizando su propio comando Despierta.

Al usar **S Voice** por primera vez, pulse **INICIAR** y establezca su propio comando Despierta.

Para modificar el comando Despierta, abra la pantalla Aplicaciones y pulse **S Voice**. A continuación, pulse  → **Despertar mediante voz** → **Cambiar comando Despierta** → **INICIAR** y, a continuación, siga las instrucciones que aparecerán en la pantalla.

Para configurar el dispositivo para que se inicie S Voice usando el comando Despierta cuando el dispositivo esté bloqueado, pulse  y deslice el interruptor **Despierta en pantalla** para activarlo.

Usar S Voice

1 En la pantalla Aplicaciones, pulse **S Voice**.

Al ejecutar **S Voice**, el dispositivo pone en marcha el reconocimiento de voz.



Es posible que esta aplicación no esté disponible en función de la región o el proveedor de servicios.

Ajustes de S Voice



Ver ejemplos de uso.

2 Diga un comando de voz.

Si el dispositivo reconoce el comando, realizará la acción correspondiente. Para repetir un comando de voz o decir otro comando, pulse



Esta aplicación se cerrará automáticamente si no se usa el dispositivo durante un tiempo específico.

Sugerencias para lograr un mejor reconocimiento de voz

- Hable con claridad.
- Hable en lugares silenciosos.
- No use palabras ofensivas o jerga.
- Utilice un castellano estándar.

Es posible que el dispositivo no reconozca los comandos o realice acciones no deseadas en función del entorno o la forma en la que se hable.

Configurar el idioma

En la pantalla Aplicaciones, pulse **S Voice** → → **Idioma** y luego seleccione un idioma.



El idioma seleccionado se aplicará solo a **S Voice** y no al idioma que aparece en el dispositivo.

Música

Escuche música clasificada por categorías y personalice las configuraciones de reproducción.

Pulse **Música** en la pantalla Aplicaciones.

Seleccione una categoría y después seleccione una canción para reproducirla.

Pulse la imagen del álbum en la parte inferior de la pantalla para abrir la pantalla del reproductor de música.

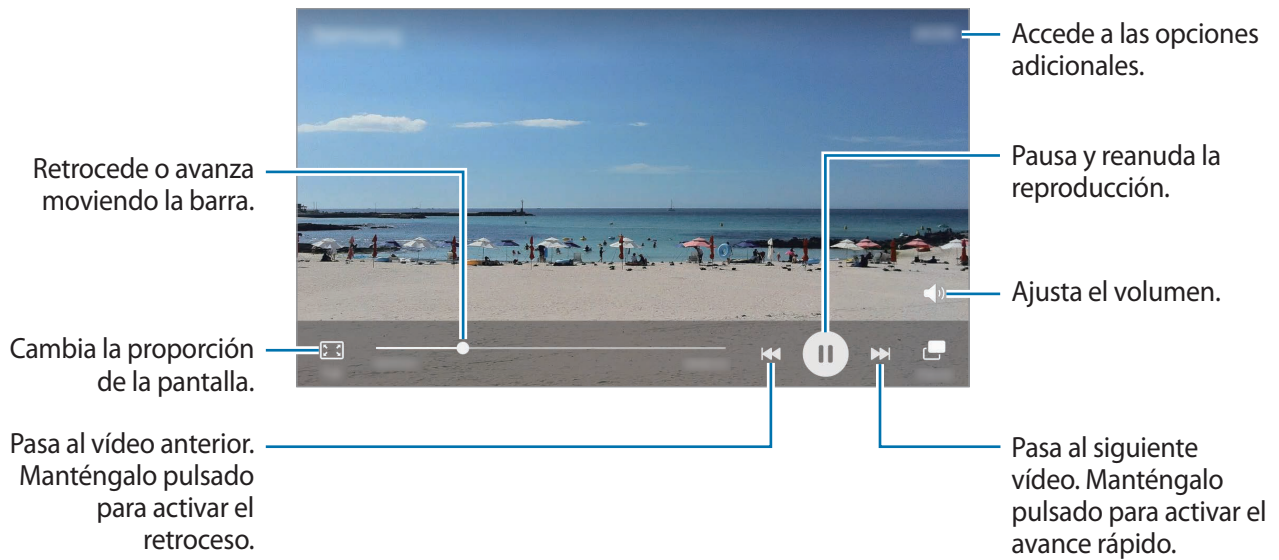


Vídeo

Vea los vídeos almacenados en el dispositivo y personalice los ajustes de reproducción.

Pulse **Vídeo** en la pantalla Aplicaciones.

Seleccione un vídeo para reproducir.



Para ajustar el brillo, deslice el dedo hacia arriba o hacia abajo en la parte izquierda de la pantalla de reproducción, o deslízelo hacia arriba o hacia abajo en la parte derecha de la pantalla de reproducción para ajustar el volumen.

Para activar el retroceso o avance rápido, deslice el dedo hacia la izquierda o hacia la derecha sobre la pantalla de reproducción.

Grabadora


Introducción

Utilice diferentes modos de grabación en cada situación. El dispositivo puede convertir su voz en texto.

Grabar notas de voz

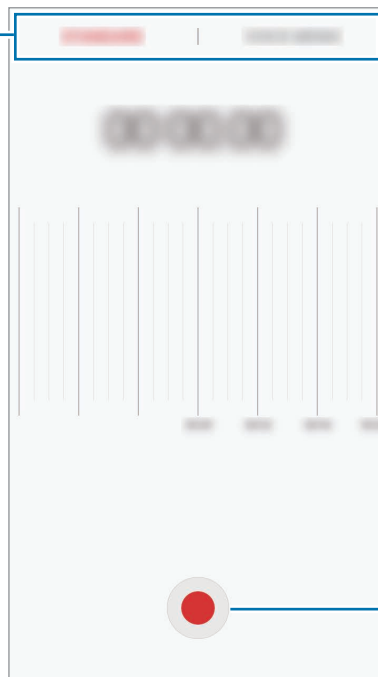
1 En la pantalla Aplicaciones, pulse **Utilidades** → **Grabadora**.

2 Pulse  para comenzar a grabar. Hable cerca del micrófono.

Pulse  para pausar la grabación.

Mientras graba una nota de voz, pulse **MARCADOR** para insertar un marcador.

Cambia el modo de grabación.



Inicia la grabación.

3 Pulse **GUARDAR** para finalizar la grabación.

Cambiar el modo de grabación

En la pantalla Aplicaciones, pulse **Utilidades** → **Grabadora**.

Seleccione un modo en la parte superior de la pantalla de la grabadora de voz.

- **ESTÁNDAR:** este es el modo de grabación normal.
- **NOTA DE VOZ:** el dispositivo graba su voz y simultáneamente la convierte en texto en pantalla. Para obtener mejores resultados, vaya a un lugar tranquilo, mantenga el dispositivo cerca de su boca y hable claramente y en voz alta.



Si usted habla en un idioma distinto al idioma del sistema de notas de voz, el dispositivo no reconocerá su voz. Antes de utilizar esta función, pulse el idioma actual para configurar el idioma del sistema de notas de voz.

Mis archivos

Acceda a los diversos archivos almacenados en el dispositivo y gestiónelos.

En la pantalla Aplicaciones, pulse **Utilidades** → **Mis archivos**.

Visualice los archivos por categoría, o visualice los archivos almacenados en el dispositivo.

Para comprobar el estado de la memoria disponible y utilizada, pulse **USO DE ALMACENAMIENTO**.


Para buscar archivos o carpetas, pulse **BUSCAR**.

Notas

Cree notas y organícelas por categorías.

En la pantalla Aplicaciones, pulse **Utilidades** → **Notas**.

Redactar notas

Pulse  en la lista de notas y cree una nueva nota. Mientras redacta una nota, use una de las siguientes opciones:

- **Categoría:** crea o establece una categoría.
- **Tareas:** añada casillas al inicio de cada fila para crear una lista de tareas.
- **Imagen:** inserta imágenes.
- **Dibujo:** escribe o dibuja notas para insertarlas. Puede seleccionar el color y el grosor del lápiz.
- **Voz:** realiza una grabación de voz para insertarla.

Para guardar la nota, pulse **GUARDAR**.

Para editar una nota, pulse una nota y después pulse el contenido.

Buscar notas

Pulse **BUSCAR** en la lista de notas e introduzca una palabra clave para buscar notas que la incluyan.

Reloj

Introducción

Configure alarmas, compruebe la hora en distintas ciudades del mundo, cronometre un evento o establezca una duración específica.

Alarma

En la pantalla Aplicaciones, pulse **Reloj** → **Alarma**.

Configurar alarmas

Pulse **AÑADIR** en la lista de alarmas, configure una alarma, seleccione los días en los que se repetirá, configure otras opciones y, a continuación, pulse **GUARDAR**.

Para abrir el teclado para introducir una hora de alarma, pulse el campo de entrada de hora.

Para activar o desactivar una alarma, pulse el icono del reloj junto a la alarma en la lista de alarmas.

Detener alarmas

Pulse **DESCARTAR** para detener una alarma. Si pulsa **REPETIR**, cuando está activada la opción de repetición, la alarma volverá a sonar al cabo de unos minutos.

Eliminar alarmas

Pulse ✕ en una alarma en la lista de alarmas.

Reloj mundial

En la pantalla Aplicaciones, pulse **Reloj** → **Reloj mundial**.

Crear relojes

Pulse **AÑADIR** e introduzca el nombre de una ciudad o seleccione una ciudad de la lista.

Eliminar relojes

Pulse ✕ en un reloj.

Crono

- 1 En la pantalla Aplicaciones, pulse **Reloj** → **Crono**.
- 2 Pulse **INICIO** para cronometrar la duración de un evento.
Para registrar tiempos de vuelta al cronometrar, pulse **VUELTA**.
- 3 Pulse **DETENER** para dejar de cronometrar el tiempo.
Para reiniciar el cronómetro, pulse **REANUDAR**.
Para eliminar los tiempos registrados, pulse **RESTABLECER**.


Cuenta atrás

- 1 En la pantalla Aplicaciones, pulse **Reloj** → **Cuenta atrás**.
- 2 Establezca la duración y, a continuación, pulse **INICIO**.
Para abrir el teclado para introducir la duración, pulse el campo de entrada de duración.
- 3 Pulse **DESCARTAR** cuando se desactive la alarma del temporizador.

Calculadora

Realice cálculos sencillos o complejos.

Pulse **Calculadora** en la pantalla Aplicaciones.

Gire el dispositivo para obtener una vista horizontal y mostrar la calculadora científica. Si la opción **Giro auto** se encuentra deshabilitada, pulse  para mostrar la calculadora científica.

Para ver el historial de cálculo, pulse **HISTORIAL**. Para cerrar el panel de historial de cálculo, pulse **TECLADO**.

Para borrar el historial, pulse **HISTORIAL** → **ELIMINAR HISTORIAL**.

Radio


Escuchar la radio FM

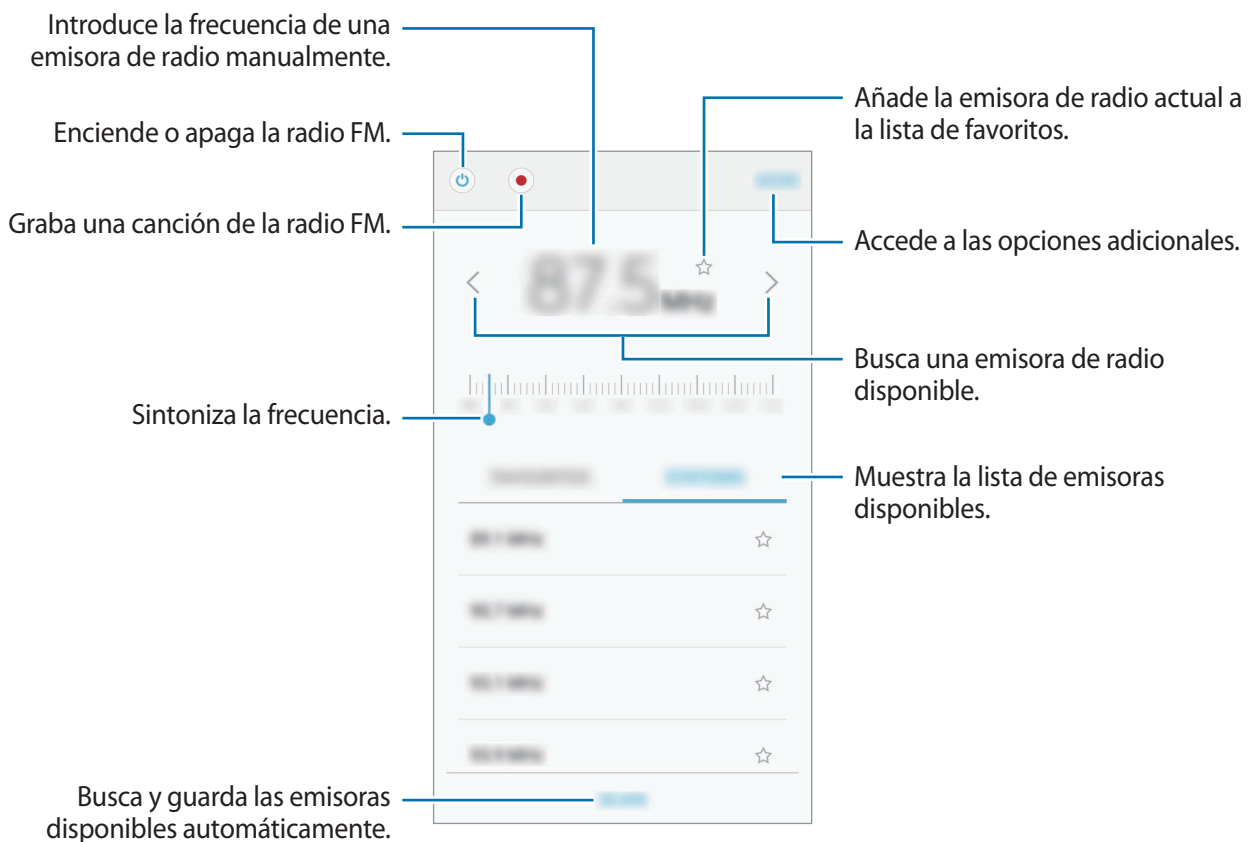
Pulse **Radio** en la pantalla Aplicaciones.

Para poder usar esta aplicación, debe conectar un auricular que hace las veces de antena de radio.



La radio FM buscará y guardará las emisoras disponibles automáticamente cuando se inicie por primera vez.

Pulse  para encender la radio FM. Seleccione la emisora de radio que desee en la lista de emisoras.



Buscar emisoras de radio

Pulse **Radio** en la pantalla Aplicaciones.

Pulse **BUSCAR** y, a continuación, seleccione una opción de búsqueda. La radio FM busca y guarda automáticamente las emisoras de radio disponibles.

Seleccione la emisora de radio que desee en la lista de emisoras.

Google apps

Google ofrece aplicaciones de entretenimiento, negocios y redes sociales. Es posible que deba contar con una cuenta de Google para acceder a algunas aplicaciones. Consulte [Cuentas](#) para obtener más información.

Para más información sobre las aplicaciones, acceda al menú de ayuda de cada aplicación.



Es posible que algunas aplicaciones no estén disponibles o tengan otro nombre en función de su región o su proveedor de servicios.

Chrome

Busque información y navegue por páginas web.

Gmail

Envíe o reciba mensajes de correo electrónico mediante el servicio de Google Mail.

Maps

Busque su ubicación en el mapa, busque lugares y vea los datos de ubicación de diversas localizaciones.

Play Música

Busque, escuche y comparta música desde el dispositivo.

Play Películas

Descargue vídeos de **Play Store** para verlos.

Drive

Almacene sus contenidos en la nube, acceda a ellos desde cualquier parte y compártalos con otras personas.

YouTube

Vea o cree vídeos y compártalos con otras personas.

Fotos

Busque, gestione y edite todas sus fotografías y vídeos de varios orígenes desde un mismo sitio.

Hangouts

Charle con sus amigos individualmente o en grupos y use imágenes, emoticonos y videollamadas durante las conversaciones.

Google

Busque rápidamente elementos en Internet o en el dispositivo.

Ajustes

Introducción

Personalice los ajustes de funciones y aplicaciones. Puede personalizar aún más su dispositivo configurando diversas opciones.

En la pantalla Aplicaciones, pulse **Ajustes**.

Para buscar ajustes con palabras clave, pulse **BUSCAR**.

Para editar la lista de ajustes de uso frecuente, pulse **EDITAR**. Luego marque los elementos que desea añadir o deshabilite aquellos que desea eliminar.

Wi-Fi

Conectarse a una red Wi-Fi

Active la función Wi-Fi para conectarse a una red Wi-Fi y acceder a Internet o a otros dispositivos de red.



Desactive la función Wi-Fi para ahorrar batería cuando no esté en uso.

1 En la pantalla de Ajustes, pulse **Wi-Fi** y después deslice el interruptor para activarlo.

2 Seleccione una red en la lista de redes Wi-Fi.

Las redes que requieran una contraseña aparecerán con un icono en forma de candado.

3 Pulse **CONECTAR**.



- Cuando el dispositivo se conecte a una red Wi-Fi, el dispositivo volverá a conectarse a esa red cada vez que esté disponible sin solicitar una contraseña. Para evitar que el dispositivo se conecte a la red automáticamente, selecciónela en la lista de redes y pulse **OLVIDAR**.
- Si no puede conectarse a una red Wi-Fi correctamente, reinicie la función Wi-Fi del dispositivo o el router inalámbrico.

Wi-Fi Direct

La función Wi-Fi Direct conecta dispositivos directamente mediante una red Wi-Fi sin requerir un punto de acceso.

1 En la pantalla de Ajustes, pulse **Wi-Fi** y después deslice el interruptor para activarlo.

2 Pulse **Wi-Fi Direct**.

Aparecerá una lista con los dispositivos detectados.

Si el dispositivo con el que quiere vincularse no se encuentra en la lista, solicite que el dispositivo active su función Wi-Fi Direct.

3 Seleccione un dispositivo para conectarse a él.

Los dispositivos se conectarán cuando el otro dispositivo acepte la solicitud de conexión de Wi-Fi Direct.

Enviar y recibir datos

Podrá compartir datos, como contactos o archivos multimedia, con otros dispositivos. Las siguientes acciones son un ejemplo de cómo enviar una imagen a otro dispositivo.

1 Pulse **Galería** en la pantalla Aplicaciones.

2 Seleccione una imagen.

3 Pulse **Compartir** → **Wi-Fi Direct** y seleccione el dispositivo al que desea transferir la imagen.

4 Acepte la solicitud de conexión de Wi-Fi Direct en el otro dispositivo.

Si los dispositivos ya están conectados, la imagen se enviará al otro dispositivo sin el procedimiento de solicitud de conexión.

Finalizar la conexión del dispositivo

1 Pulse **Wi-Fi** en la pantalla de Ajustes.

2 Pulse **Wi-Fi Direct**.

El dispositivo mostrará los dispositivos conectados en la lista.

3 Pulse el nombre del dispositivo para desconectar los dispositivos.

Bluetooth

Introducción

Use la función Bluetooth para intercambiar datos o archivos multimedia con otros dispositivos habilitados para Bluetooth.



- Samsung no se hace responsable de la pérdida, la interceptación o el uso incorrecto de los datos enviados o recibidos mediante la función Bluetooth.
- Asegúrese siempre de compartir y recibir datos con dispositivos fiables que cuenten con la seguridad adecuada. Si hay obstáculos entre los dispositivos, es posible que se reduzca la distancia operativa.
- Es posible que algunos dispositivos, en especial aquellos que no están probados o autorizados por Bluetooth SIG, sean incompatibles con el dispositivo.
- No utilice la función Bluetooth con fines ilegales (por ejemplo, para piratear copias de archivos o grabar comunicaciones de forma ilegal con fines comerciales).

Samsung no se hace responsable de la repercusión del uso ilegal de la función Bluetooth.

Conectarse a otros dispositivos Bluetooth

1 En la pantalla de Ajustes, pulse **Bluetooth** y después deslice el interruptor para activarlo. Aparecerá una lista con los dispositivos detectados.

2 Seleccione un dispositivo para conectarse a él.

Si el dispositivo al que quiere conectarse no se encuentra en la lista, solicite que el dispositivo active la opción de visibilidad. Consulte el manual de usuario del otro dispositivo.



Su dispositivo es visible para otros dispositivos mientras la pantalla de configuración de Bluetooth está abierta.

3 Acepte la solicitud de conexión Bluetooth en su dispositivo para confirmar.

Los dispositivos se conectarán cuando el otro dispositivo acepte la solicitud de conexión Bluetooth.

Enviar y recibir datos

Muchas aplicaciones admiten la transferencia de datos mediante Bluetooth. Podrá compartir datos, como contactos o archivos multimedia, con otros dispositivos Bluetooth. Las siguientes acciones son un ejemplo de cómo enviar una imagen a otro dispositivo.

1 Pulse **Galería** en la pantalla Aplicaciones.

2 Seleccione una imagen.


3 Pulse **Compartir** → **Bluetooth** y después seleccione un dispositivo al que transferir la imagen.

Si su dispositivo ya se ha vinculado a otro dispositivo, pulse el nombre del dispositivo sin necesidad de confirmar la contraseña generada automáticamente.

Si el dispositivo al que quiere conectarse no se encuentra en la lista, solicite que el dispositivo active la opción de visibilidad.

4 Acepte la solicitud de conexión vía Bluetooth en el otro dispositivo.

Desconectar dispositivos Bluetooth

- 1 Pulse **Bluetooth** en la pantalla de Ajustes.
El dispositivo mostrará los dispositivos vinculados en la lista.
- 2 Pulse  junto al nombre del dispositivo para desvincularlo.
- 3 Pulse **Desvincular**.

Modo Avión

Este ajuste desactiva todas las funciones inalámbricas en el dispositivo. Solo puede usar los servicios sin red.

En la pantalla de Ajustes, pulse **Modo Avión**.



Asegúrese de que el dispositivo se encuentre apagado durante los procedimientos de despegue y aterrizaje. Después del despegue, podrá utilizar el dispositivo en modo Avión, siempre y cuando se lo permita el personal del avión.

Conexión compartida

Use el dispositivo como una zona de Conexión compartida para compartir los datos con otros dispositivos cuando no haya una conexión de red disponible. Podrá establecer conexiones mediante la función Wi-Fi, USB o Bluetooth.

En la pantalla de Ajustes, pulse **Conexión compartida**.




Es posible que incurra en gastos adicionales al usar esta función.

- **Conexión compartida:** use la conexión compartida para compartir la conexión de datos móviles del dispositivo con ordenadores u otros dispositivos.
- **Módem Bluetooth:** utilice Módem Bluetooth para compartir la conexión de datos móviles del dispositivo con ordenadores u otros dispositivos mediante Bluetooth.
- **Módem USB:** utilice Módem USB para compartir la conexión de datos móviles del dispositivo con un ordenador mediante USB. Cuando se conecta a un ordenador, el dispositivo se usa como módem inalámbrico para el ordenador.

Usar Conexión compartida

Use el dispositivo como una Conexión compartida portátil para compartir la conexión de datos con otros dispositivos.

- 1 En la pantalla de Ajustes, pulse **Conexión compartida** → **Conexión compartida**.
- 2 Deslice el interruptor para activarla.
Aparecerá el icono  en la barra de estado. Los demás dispositivos podrán encontrar el suyo en la lista de redes Wi-Fi.
Para definir una contraseña para la Conexión compartida, pulse **MÁS** → **Configurar Conexión compartida** y seleccione el nivel de seguridad. Después, introduzca una contraseña y pulse **GUARDAR**.
- 3 En la pantalla del otro dispositivo, busque y seleccione el suyo en la lista de redes Wi-Fi.
- 4 En el dispositivo conectado, use la conexión de datos móviles del dispositivo para acceder a Internet.

Uso de datos

Controle el uso de datos y personalice sus límites de uso.

En la pantalla de Ajustes, pulse **Uso de datos**.

- **Datos móviles:** configura el dispositivo para que use conexiones de datos en cualquier red móvil.
- **Datos en segundo plano:** impide que las aplicaciones que se estén ejecutando en segundo plano usen la conexión de datos móviles.
- **Establecer límite de datos móviles:** establece un límite para el uso de datos móviles.

Para cambiar la fecha de reajuste mensual para el período de control, pulse  → **Cambiar ciclo**.

Limitar el uso de datos

- 1 En la pantalla de Ajustes, pulse **Uso de datos** y después deslice el interruptor **Establecer límite de datos móviles** para activarlo.
- 2 Desplace la barra de ajuste de límite hacia arriba o hacia abajo para establecer el límite.
- 3 Desplace la barra de ajuste de advertencia hacia arriba o hacia abajo para establecer un nivel de alerta de uso de datos.

El dispositivo le avisará cuando se alcance el límite establecido.

Redes móviles

Configure los ajustes de su red móvil.

En la pantalla de Ajustes, pulse **Redes móviles**.

- **Itinerancia de datos:** configura el dispositivo para que use conexiones de datos mientras se encuentra en itinerancia.
- **Modo de red:** selecciona un tipo de red.
- **Nombres de punto de acceso:** configura nombres de punto de acceso (APN).
- **Operadores de red:** busca redes disponibles. Seleccione una red manualmente.

NFC y pago

Introducción

El dispositivo lee etiquetas de comunicación de campos cercanos (NFC) que contengan información sobre productos. También podrá usar esta función para hacer pagos y comprar billetes de transporte o entradas para eventos después de descargar las aplicaciones correspondientes.

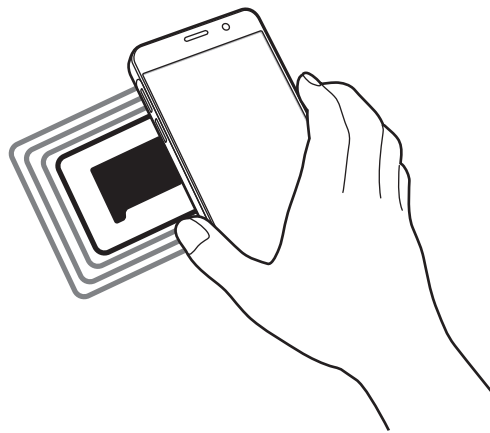


El dispositivo contiene una antena NFC integrada. Manipule el dispositivo con cuidado para evitar dañar la antena NFC.

Usar la función NFC

Use la función NFC para enviar imágenes o contactos a otros dispositivos y leer información de productos a partir de etiquetas NFC.

- 1 En la pantalla de Ajustes, pulse **NFC y pago** y, a continuación, deslice el interruptor para activarlo.
- 2 Coloque la zona de la antena NFC que se encuentra en la parte trasera del dispositivo cerca de una etiqueta NFC.
Aparecerá la información de la etiqueta.



Asegúrese de que la pantalla del dispositivo esté desbloqueada. De lo contrario, el dispositivo no leerá las etiquetas NFC ni recibirá datos.

Realizar pagos con la función NFC

Antes de poder utilizar la función NFC para hacer pagos, deberá registrarse en el servicio de pagos móviles. Para registrarse o recibir más información sobre este servicio, póngase en contacto con su proveedor de servicios.

- 1 En la pantalla de Ajustes, pulse **NFC y pago** y, a continuación, deslice el interruptor para activarlo.
- 2 Coloque la zona de la antena NFC que se encuentra en la parte trasera del dispositivo sobre el lector de tarjetas NFC.

Para configurar la aplicación de pago predeterminado, abra la pantalla Ajustes y pulse **NFC y pago** → **Pulsar y pagar**, y luego seleccione una aplicación.



La lista de servicios de pago puede que no incluya todas las aplicaciones de pago disponibles.

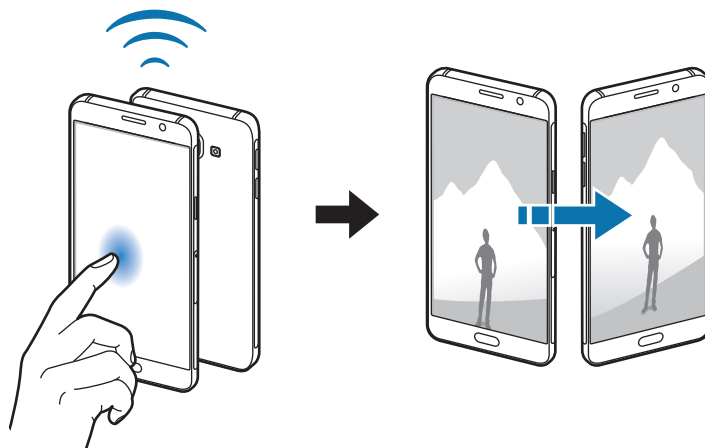
Envío de datos

Intercambie datos cuando la antena NFC de su dispositivo entre en contacto con la antena NFC de otro dispositivo.

- 1 En la pantalla de Ajustes, pulse **NFC y pago** y, a continuación, deslice el interruptor para activarlo.
- 2 Pulse **Android Beam** y deslice el interruptor para activarlo.
- 3 Seleccione un elemento y coloque la antena NFC del otro dispositivo en contacto con la antena NFC del dispositivo.
- 4 Cuando aparezca **Pulse para transmitir** en la pantalla, pulse la pantalla del dispositivo para enviar archivos.



Si ambos dispositivos intentan enviar datos a la vez, la transferencia de archivos podría fallar.



Más ajustes de conexión

Opciones

Personalice los ajustes para controlar otras funciones.

En la pantalla de Ajustes, pulse **Más ajustes de conexión**.

- **Buscar dispositivos:** configura el dispositivo para que busque dispositivos cercanos a los que conectarse.
- **Imprimir:** configura los ajustes de los plug-ins de la impresora instalados en el dispositivo. Podrá buscar impresoras disponibles o agregar una de forma manual para imprimir archivos. Consulte [Imprimir](#) para obtener más información.
- **MirrorLink:** use la función MirrorLink para controlar las aplicaciones MirrorLink de su dispositivo desde el monitor de la unidad de control de un vehículo. Consulte [MirrorLink](#) para obtener más información.
- **Download booster:** configura el dispositivo para descargar más rápidamente archivos de más de 30 MB mediante una conexión Wi-Fi y de una red móvil simultáneamente. Consulte [Download booster](#) para obtener más información.
- **VPN:** configura y se conecta a redes privadas virtuales (VPN).

Imprimir

Configure los ajustes de los plug-ins de la impresora instalados en el dispositivo. Puede conectar el dispositivo a una impresora mediante la función Wi-Fi o Wi-Fi Direct, e imprimir imágenes o documentos.



Algunas impresoras puede que no sean compatibles con el dispositivo.

Añadir plug-ins de impresoras

Añada plug-ins para impresoras que quiera conectar con el dispositivo.

- 1 En la pantalla de Ajustes, pulse **Más ajustes de conexión** → **Imprimir** → **Descargar complemento**.
- 2 Busque el complemento de una impresora en **Play Store**.
- 3 Seleccione el plug-in de una impresora e instálelo.

4 Seleccione el plug-in de la impresora y deslice el interruptor para activarlo.

El dispositivo buscará impresoras que se encuentren conectadas a la misma red Wi-Fi que el dispositivo.

Para añadir impresoras manualmente, pulse **MÁS** → **Añadir impresora** → **AÑADIR IMPRESORA**.

Para modificar los ajustes de impresión, pulse **MÁS** → **Ajustes de impresión**.

Imprimir contenidos

Mientras vea contenidos, como imágenes o documentos, pulse **Compartir** → **Imprimir** → ▼ → **Todas las impresoras** y, a continuación, seleccione una impresora.

MirrorLink

Conecte su dispositivo a un vehículo para controlar las aplicaciones MirrorLink en la unidad de control del vehículo.

En la pantalla de Ajustes, pulse **Más ajustes de conexión** → **MirrorLink**.



Su dispositivo es compatible con vehículos que admitan MirrorLink versión 1.1 o superior.

Conectar su dispositivo a un vehículo mediante MirrorLink

Al usar esta función por primera vez, conecte el dispositivo a una red Wi-Fi o móvil.

1 Vincule el dispositivo con el vehículo vía Bluetooth.

Consulte [Conectarse a otros dispositivos Bluetooth](#) para obtener más información.

2 Conecte su dispositivo al vehículo con un cable USB.

Una vez conectados, acceda a las aplicaciones MirrorLink de su dispositivo desde el monitor de la unidad de control.

Finalizar la conexión MirrorLink

Desconecte el cable USB de su dispositivo y del vehículo.

Download booster

Configure el dispositivo para descargar más rápidamente archivos de más de 30 MB mediante una conexión Wi-Fi y una red móvil simultáneamente. Una señal Wi-Fi más fuerte proporcionará una mayor velocidad de descarga.

En la pantalla de Ajustes, pulse **Más ajustes de conexión** → **Download booster**.



- Es posible que esta función no esté disponible en algunos dispositivos.
- Podría incurrir en gastos adicionales al descargar archivos mediante la red móvil.
- Al descargar archivos grandes, el dispositivo podría calentarse. Si el dispositivo excede una temperatura determinada, la función se desactivará.
- Si las señales de red son inestables, la velocidad y el rendimiento de esta función podrían verse afectados.
- Si las conexiones de red Wi-Fi y móviles tienen velocidades de transferencia de datos muy diferentes, puede que el dispositivo use solo la conexión más rápida.
- Esta función admite el protocolo de transferencia de hipertexto (HTTP) 1.1 y protocolo de transferencia segura de hipertexto (HTTPS). No podrá usar la función con otros protocolos, como FTP.

Aplicaciones

Administre aplicaciones del dispositivo y cambie su configuración.

En la pantalla de Ajustes, pulse **Aplicaciones**.

- **Administrador de aplicaciones:** vea y administre las aplicaciones del dispositivo.
- **Aplicaciones predeterminadas:** seleccione un ajuste predeterminado para el uso de aplicaciones.
- **Aplicaciones:** personalice los ajustes para cada aplicación.

Sonidos y vibraciones

Cambie los ajustes de los distintos sonidos en el dispositivo.

En la pantalla de Ajustes, pulse **Sonidos y vibraciones**.

- **Modo de sonido:** configura el dispositivo para que use el modo Sonido o el modo Silencio.
- **Vibración y melodía:** configura el dispositivo para que vibre y reproduzca una melodía cuando reciba llamadas.
- **Volumen:** ajusta el nivel de volumen de las melodías de llamada, la música y los vídeos, los sonidos del sistema y las notificaciones.
- **Melodía:** permite cambiar los ajustes de la melodía.
- **Modo de vibración:** selecciona un patrón de vibración.
- **Sonidos de notificaciones:** selecciona un sonido de notificaciones predeterminado. También puede cambiar los ajustes de notificación de cada aplicación.
- **Sonido toque:** configura el dispositivo para que emita sonidos al seleccionar una aplicación u opción en la pantalla táctil.
- **Sonidos bloqueo pantalla:** configura el dispositivo para que emita sonidos cuando bloquea o desbloquea la pantalla táctil.
- **Sonido de carga:** configura el dispositivo para que emita sonidos cuando se conecte a un cargador.
- **Tonos teclado marcación:** configura el dispositivo para que emita sonidos al pulsar los botones del teclado.
- **Sonido del teclado:** configura el dispositivo para que emita un sonido al pulsar una tecla.
- **Efectos y calidad sonido:** configura ajustes de sonido adicionales.

Pantalla

Cambie los ajustes de la pantalla.

En la pantalla de Ajustes, pulse **Pantalla**.

- **Brillo:** ajusta el brillo de la pantalla.
- **Fuente:** cambia el tipo y el tamaño de fuente.
- **Fondos de iconos:** establece si desea mostrar fondos sombreados para resaltar los iconos.
- **Tiempo de espera de pantalla:** elige el tiempo que deberá transcurrir antes de que se apague la retroiluminación de la pantalla.

- **Smart Stay:** configura el dispositivo para evitar que se apague la retroiluminación de la pantalla mientras la mira.
- **Modo de pantalla:** cambia el modo de pantalla para ajustar el color y el contraste de la pantalla.
- **Salvapantallas:** configura el dispositivo para que inicie un salvapantallas cuando se esté cargando.

Funciones avanzadas

Active funciones avanzadas y cambie los ajustes que las controlan.

En la pantalla de Ajustes, pulse **Funciones avanzadas**.



Si sacude violentamente el dispositivo o lo somete a impactos, podría causar movimientos accidentales. Controle los movimientos correctamente.

- **Inicio rápido de Cámara:** configura el dispositivo para iniciar la Cámara pulsando el botón Inicio dos veces rápidamente.
- **Captura completa:** configura el dispositivo para que capture el contenido que continúa en varias pantallas, y para que corte y comparta la captura de pantalla de forma inmediata.
- **Smart alert:** configura el dispositivo para que emita una alerta si hay llamadas perdidas o mensajes nuevos al coger el dispositivo.



Es posible que esta función no esté disponible si la pantalla está encendida o si el dispositivo no se encuentra sobre una superficie plana.

- **Silenciar rápido:** configura el dispositivo para silenciar las llamadas entrantes o alarmas mediante el uso de movimientos de la palma o colocando la pantalla del dispositivo hacia abajo.

Fondos

Cambie la imagen de fondo de la pantalla Inicio y de la pantalla Bloqueo.

En la pantalla de Ajustes, pulse **Fondos**.

Temas

Configure diversos temas en el dispositivo para cambiar los elementos visuales de la pantalla Inicio, pantalla Bloqueo e iconos.

En la pantalla de Ajustes, pulse **Temas**.

Para descargar más temas, pulse **MÁS TEMAS**.

Pantalla Bloqueo y seguridad

Cambie los ajustes para proteger el dispositivo y la tarjeta SIM o USIM.

En la pantalla de Ajustes, pulse **Pantalla Bloqueo y seguridad**.



Las opciones disponibles pueden variar en función del método de desbloqueo de pantalla seleccionado.

- **Tipo de bloqueo de pantalla:** cambie el método de bloqueo de pantalla.
- **Información y accesos directos:** cambia los ajustes de los elementos mostrados en la pantalla Bloqueo.
- **Notificaciones en pantalla Bloqueo:** configura si desea mostrar o no contenido de notificaciones en la pantalla bloqueada, y selecciona qué notificaciones se desean mostrar.
- **Buscar mi móvil:** permite activar o desactivar la herramienta Buscar mi móvil. Acceda al sitio web de Buscar mi móvil (findmymobile.samsung.com) para rastrear y controlar el dispositivo perdido o robado.
- **Fuentes desconocidas:** configure el dispositivo para permitir la instalación de aplicaciones de fuentes desconocidas.
- **Cifrar dispositivo:** cifra los datos de su dispositivo para evitar que otras personas accedan a los mismos si pierde o le roban el dispositivo. Para utilizar su dispositivo cifrado, deberá descifrar los datos del dispositivo cada vez que lo encienda. Puede establecer si desea que los datos de su dispositivo se cifren automáticamente o se requiera un código de desbloqueo. No será posible realizar una copia de seguridad de los datos ni restaurarlos si están cifrados. Si introduce un código de desbloqueo incorrecto varias veces seguidas y llega al límite de intentos, su dispositivo realizará un restablecimiento de los datos de fábrica.

- **Cifrar tarjeta SD:** configure el dispositivo para cifrar los archivos de una tarjeta de memoria.



Si restablece el dispositivo con los valores predeterminados de fábrica con este ajuste activado, el dispositivo no podrá leer los archivos cifrados. Deshabilite este ajuste antes de restablecer el dispositivo.

- **Otros ajustes de seguridad:** configura opciones de seguridad adicionales.

Privacidad y seguridad

Opciones

Cambie la configuración para mantener su privacidad y seguridad.

En la pantalla de Ajustes, pulse **Privacidad y seguridad**.

- **Ubicación:** cambia los ajustes de los permisos de información de ubicación.
- **Permisos de aplicación:** consulte la lista de funciones y aplicaciones con permiso para poder utilizarse. También podrá editar los ajustes de los permisos.
- **Notificar info diagnóstico:** configura el dispositivo para que envíe automáticamente información de diagnóstico y uso del dispositivo a Samsung.
- **Enviar mensajes SOS:** configura el dispositivo para que envíe mensajes de ayuda al pulsar tres veces el botón Encendido. También podrá enviar a los destinatarios grabaciones de sonido junto con el mensaje. Consulte [Enviar mensajes SOS](#) para obtener más información.

Enviar mensajes SOS

En una situación de emergencia, pulse tres veces el botón Encendido rápidamente. El dispositivo enviará mensajes a sus contactos principales. Los mensajes incluirán sus datos de ubicación.

- 1 En la pantalla de Ajustes, pulse **Privacidad y seguridad** → **Enviar mensajes SOS** y, a continuación, deslice el interruptor para activar la función.
- 2 Siga las instrucciones que aparecen en pantalla para añadir contactos destacados si aún no lo ha hecho.

Para enviar mensajes de ayuda con grabaciones de audio o fotos, deslice el interruptor **Adjuntar grabación audio** o **Adjuntar imágenes** para activarlo.



Es posible que la opción **Adjuntar imágenes** no esté disponible en función de su región o su proveedor de servicios.

Añadir contactos principales

En la pantalla de Ajustes, pulse **Privacidad y seguridad** → **Enviar mensajes SOS** → **Enviar mensajes a** → **AÑADIR**. Pulse **Crear contacto** e introduzca información de un contacto, o pulse **Seleccionar desde contactos** para añadir un contacto existente como un contacto principal.

Modo Sencillo

El modo Sencillo ofrece una experiencia más accesible para los usuarios mediante un formato más sencillo e iconos más grandes en la pantalla Inicio.



Puede que algunas funciones de las aplicaciones no estén disponibles en el modo Sencillo.


Cambiar al modo Sencillo


- 1 En la pantalla de Ajustes, pulse **Modo Sencillo** → **Modo Sencillo**.
- 2 Seleccione aplicaciones en **Aplicaciones sencillas** para aplicar un diseño más simple.
- 3 Pulse **HECHO**.

Volver al modo Estándar

Deslice el dedo hacia la izquierda en la pantalla Inicio y pulse **Ajustes** → **Modo Sencillo** → **Modo Estándar** → **HECHO**.

Administrar accesos directos

Para añadir un acceso directo de una aplicación en la pantalla Inicio, deslice el dedo hacia la izquierda, pulse , y después seleccione una aplicación.

Para añadir un acceso directo de un contacto en la pantalla Inicio, deslícese hacia la derecha y pulse .

Para eliminar un acceso directo desde la pantalla Inicio, pulse **EDITAR**, y seleccione una aplicación o un contacto con .

Accesibilidad

Configure varios ajustes para mejorar la accesibilidad del dispositivo.

En la pantalla de Ajustes, pulse **Accesibilidad**.

- **Visión:** personaliza los ajustes para mejorar la accesibilidad para usuarios con deficiencia visual.
- **Audición:** personaliza los ajustes para mejorar la accesibilidad de usuarios con discapacidad auditiva.
- **Destreza e interacción:** personaliza los ajustes para mejorar la accesibilidad para los usuarios que tengan una destreza reducida.
- **Dirección de bloqueo:** cambia los ajustes de la combinación de direcciones para desbloquear la pantalla.
- **Acceso directo:** permite ajustar el dispositivo para que se abran los menús de accesibilidad seleccionados cuando pulse el botón Inicio tres veces rápidamente.
- **Recordar notificación:** ajusta el dispositivo para informarle de notificaciones que no haya revisado en este intervalo de tiempo.
- **Respuesta y finalización de llamadas:** cambia la forma de responder o finalizar llamadas.
- **Modo Un toque:** permite configurar el dispositivo para controlar las llamadas entrantes o las notificaciones pulsando el botón en lugar de desplazarlo.
- **Gestionar accesibilidad:** exporta o importa los ajustes de accesibilidad para compartirlos con otros dispositivos.
- **Servicios:** muestra la accesibilidad instalada en el dispositivo.

Cuentas

Añada su cuenta de Samsung account, su cuenta de Google u otras cuentas para sincronizarlas.

Añadir cuentas

Algunas aplicaciones que usa el dispositivo exigen una cuenta registrada. Cree cuentas para sacar el máximo partido a su dispositivo.

- 1 En la pantalla de Ajustes, pulse **Cuentas** → **Añadir cuenta**.
- 2 Seleccione el servicio de la cuenta.
- 3 Siga las instrucciones que aparecen en la pantalla para completar la configuración de la cuenta.

Para sincronizar contenidos con sus cuentas, seleccione una cuenta y seleccione los elementos que quiera sincronizar.

Registrar Samsung account

Determinadas aplicaciones de Samsung exigen que tenga una cuenta de Samsung account. Puede hacer una copia de seguridad o restaurar los datos de su dispositivo con su cuenta de Samsung account. Registre su cuenta de Samsung account en el dispositivo para utilizar los servicios Samsung de manera práctica y cómoda.

- 1 En la pantalla de Ajustes, pulse **Cuentas** → **Añadir cuenta**.
- 2 Pulse **Samsung account**.
- 3 Siga las instrucciones que aparecen en la pantalla para completar la configuración de la cuenta.

Una vez que haya registrado su cuenta de Samsung account, podrá utilizar las aplicaciones que exigen Samsung account sin pasar por el proceso de inicio de sesión.

Eliminar cuentas

En la pantalla de Ajustes, pulse **Cuentas**, seleccione un nombre de cuenta, seleccione la cuenta que quiere eliminar y después pulse **MÁS** → **Eliminar cuenta**.

Copia de seguridad y restablecimiento

Cambie los ajustes para administrar los ajustes y los datos.

En la pantalla de Ajustes, pulse **Copia de seguridad y restablecimiento**.

- **Hacer copia de seguridad:** realiza una copia de seguridad de información personal y datos de las aplicaciones en el servidor de Samsung. También puede configurar el dispositivo para que haga copias de seguridad automáticamente.
- **Restaurar:** restaura información personal y datos de aplicaciones con una previa copia de seguridad desde su Samsung account.
- **Hacer copia de seguridad:** configura el dispositivo para hacer una copia de seguridad de los ajustes y los datos de las aplicaciones en el servidor de Google.
- **Cuenta de copia de seguridad:** configura o edita la cuenta de copia de seguridad de Google.
- **Restauración automática:** configura el dispositivo para que restaure automáticamente ajustes y datos de aplicaciones desde el servidor de Google cuando vuelva a instalarlos en el dispositivo.
- **Reinicio automático:** configura el dispositivo para que se optimice y se reinicie automáticamente a horas preestablecidas para lograr un rendimiento óptimo.
- **Restablecer ajustes:** recupera los ajustes predeterminados de fábrica del dispositivo sin eliminar los datos.
- **Restablecer ajustes de red:** recupera los ajustes predeterminados de fábrica de la conexión de red.
- **Restablecer valores de fábrica:** restablece los ajustes predeterminados de fábrica y elimina todos los datos.

Idioma y entrada de texto

Seleccione los idiomas del dispositivo y cambie los ajustes del teclado o del tipo de entrada de voz. Puede que algunas opciones no estén disponibles, en función del idioma seleccionado.

En la pantalla de Ajustes, pulse **Idioma y entrada de texto**.

- **Idioma:** selecciona un idioma de la pantalla para todos los menús y las aplicaciones.
- **Teclado predeterminado:** selecciona un tipo de teclado predeterminado para la introducción de texto.
- **Teclado Samsung:** modifica los ajustes del teclado Samsung.
- **Dictado por voz de Google:** modifica los ajustes de la entrada de voz.
- **Texto para pronunciar:** modifica los ajustes de las opciones de texto a voz.
- **Velocidad del cursor:** ajusta la velocidad de cursor para el ratón o el panel táctil conectados al dispositivo.

Batería

Vea información de la batería y cambie las opciones de ahorro de energía.

En la pantalla de Ajustes, pulse **Batería**.



El tiempo de uso que queda muestra el tiempo restante antes de que la carga de la batería se agote. Este tiempo puede variar en función de los ajustes del dispositivo y las condiciones de funcionamiento.

- **USO DE BATERÍA:** vea la energía consumida por el dispositivo.
- **Ahorro de energía:** activa el modo Ahorro de energía y modifica los ajustes correspondientes. Consulte [Ahorro de energía](#) para obtener más información.
- **Modo Ultrahorro de energía:** extiende el tiempo de inactividad y reduce el consumo de batería mostrando un diseño más simple y limitando el acceso a las aplicaciones. Consulte [Modo Ultrahorro de energía](#) para obtener más información.
- **Ahorro de energía de apps:** permite ahorrar energía de la batería gestionando las aplicaciones. También puede ver una lista de aplicaciones que consumen una cantidad excesiva de energía de la batería.
- **Porcentaje en barra estado:** configura el dispositivo para que muestre la carga de batería restante.

Almacenamiento

Acceda a la información sobre la memoria del dispositivo.

En la pantalla de Ajustes, pulse **Almacenamiento**.



La capacidad disponible real de la memoria interna es menor que la capacidad especificada, ya que el sistema operativo y las aplicaciones predeterminadas ocupan parte de la memoria. La capacidad disponible puede cambiar al actualizar el dispositivo.

Fecha y hora

Acceda a los siguientes ajustes y modifíquelos para configurar la forma en que el dispositivo muestra la fecha y la hora.

En la pantalla de Ajustes, pulse **Fecha y hora**.



Si la batería permanece completamente descargada o fuera del dispositivo, la fecha y la hora se reiniciarán.

- **Fecha y hora automáticas:** actualiza la fecha y la hora automáticamente cuando cambie de zona horaria. Si esta función está desactivada, podrá configurar manualmente la fecha, la hora y la zona horaria.
- **Usar formato de 24 horas:** muestra la hora en el formato de 24 horas.

Manual de usuario

Consulte la información para aprender a usar el dispositivo y las aplicaciones, o para configurar ajustes importantes.

En la pantalla de Ajustes, pulse **Manual de usuario**.

Acerca del dispositivo

Acceda a información sobre el dispositivo, edite el nombre del dispositivo o actualice el software del dispositivo.

En la pantalla de Ajustes, pulse **Acerca del dispositivo**.

Apéndice

Solución de problemas

Antes de ponerse en contacto con un centro de Servicio de Atención Técnica (SAT) de Samsung, intente las siguientes soluciones. Puede que algunas situaciones no se apliquen a su dispositivo.

Cuando enciende el dispositivo o cuando está usándolo, se le solicita que introduzca uno de los siguientes códigos:

- Contraseña: cuando está bloqueado el dispositivo, debe introducir la contraseña que estableció.
- PIN: cuando utiliza el dispositivo por primera vez o cuando la solicitud del PIN está habilitada, debe introducir el PIN proporcionado con la tarjeta SIM o USIM. Podrá desactivar esta función con el menú Bloquear tarjeta SIM.
- PUK: si su tarjeta SIM o USIM está bloqueada, generalmente como resultado de haber introducido el PIN incorrectamente varias veces. Debe introducir el código PUK suministrado por el proveedor de servicios.
- PIN2: al acceder a un menú que requiere el PIN2, debe introducir el PIN2 suministrado con la tarjeta SIM o USIM. Para más información, póngase en contacto con su proveedor de servicios.

Su dispositivo muestra mensajes de error de red o de servicio

- Si se encuentra en áreas donde la señal o la recepción son débiles, puede perder la cobertura. Desplácese hacia otro lugar y vuelva a intentarlo. Mientras se desplaza, los mensajes de error podrían aparecer varias veces.
- No puede acceder a determinadas opciones sin una suscripción. Para más información, póngase en contacto con su proveedor de servicios.

Su dispositivo no se enciende

Si la batería está completamente descargada, el dispositivo no se encenderá. Cargue la batería completamente antes de encender el dispositivo.

La pantalla táctil responde de forma lenta o inadecuada

- Si coloca un protector de pantalla o accesorios opcionales en la pantalla táctil, es posible que esta no funcione correctamente.
- Si usa guantes o no tiene las manos limpias al pulsar la pantalla táctil, o si la pulsa con objetos puntiagudos, puede que la pantalla táctil no funcione correctamente.
- Es posible que la pantalla táctil no funcione correctamente en ambientes húmedos o si se moja.
- Reinicie el dispositivo para eliminar cualquier error de software temporal.
- Asegúrese de que el software del dispositivo esté actualizado a la versión más reciente.
- Si la pantalla táctil está rayada o dañada, acuda a un centro de asistencia de Samsung.

El dispositivo deja de responder o presenta un error grave

Pruebe las siguientes soluciones. Si el problema persiste, póngase en contacto con el Servicio de Atención Técnica (SAT) de Samsung.

Reiniciar el dispositivo

Si el dispositivo se congela o se cuelga, es posible que deba cerrar las aplicaciones o apagar el dispositivo y volver a encenderlo.

Forzar el reinicio

Si el dispositivo se cuelga y no responde, mantenga pulsados el botón Encendido y el botón Bajar volumen simultáneamente durante más de 7 segundos para reiniciarlo.

Restablecer el dispositivo

Si los métodos anteriores no resuelven el problema, restablezca los valores de fábrica.

En la pantalla Aplicaciones, pulse **Ajustes** → **Copia de seguridad y restablecimiento** → **Restablecer valores de fábrica** → **RESTABLECER EL DISPOSITIVO** → **ELIMINAR TODO**. Antes de restablecer los datos de fábrica, recuerde realizar copias de seguridad de todos los datos importantes almacenados en el dispositivo.

No se puede llamar/recibir llamadas

- Asegúrese de haber accedido a la red móvil adecuada.
- Asegúrese de no haber definido la restricción de llamadas para el número de teléfono que quiere marcar.
- Asegúrese de no haber establecido la restricción de llamadas para el número de teléfono de la llamada entrante.

El interlocutor no puede oírle durante una llamada

- Asegúrese de no estar tapando el micrófono incorporado en el dispositivo.
- Asegúrese de mantener el micrófono cerca de la boca.
- Si utiliza auriculares, asegúrese de que estén conectados correctamente.

Se escuchan ecos durante las llamadas

Ajuste el volumen pulsando el botón Volumen o cambie de ubicación.

Las redes móviles o Internet se desconectan frecuentemente, o el sonido es de mala calidad

- Asegúrese de no estar bloqueando la antena interna del dispositivo.
- Si se encuentra en áreas donde la señal o la recepción son débiles, puede perder la cobertura. Tal vez tenga problemas de conectividad debido a algún problema con la estación base del proveedor de servicios. Desplácese hacia otro lugar y vuelva a intentarlo.
- Al utilizar el dispositivo mientras está en movimiento, los servicios de redes inalámbricas podrían deshabilitarse debido a problemas en la red del proveedor de servicios.

El icono de la batería está vacío

El nivel de batería es bajo. Cargue la batería.

La batería no se carga correctamente (para cargadores aprobados por Samsung)

- Asegúrese de que el cargador esté correctamente conectado.
- Visite el Servicio de Atención Técnica (SAT) de Samsung y la batería le será reemplazada.

La batería se descarga más rápidamente que cuando compré el dispositivo

- Al exponer el dispositivo o la batería a temperaturas demasiado altas o bajas, la carga útil podría reducirse.
- El consumo de la batería aumenta al utilizar funciones de mensajería o determinadas aplicaciones, como los juegos o Internet.
- La batería se consume y la carga útil se acortará con el tiempo.

El dispositivo está caliente al tacto

El dispositivo puede estar caliente al tacto cuando se utilizan aplicaciones durante períodos prolongados o cuando se utilizan aplicaciones que requieren más energía. Esto es normal y no afecta a la vida útil ni al rendimiento del dispositivo.

Si el dispositivo se sobrecalienta o permanece caliente durante un periodo de tiempo prolongado, deje de usarlo durante un tiempo. Si el dispositivo se sigue sobrecalentando, póngase en contacto con el Servicio de Atención Técnica (SAT) de Samsung.

Aparecen mensajes de error cuando se inicia la cámara

El dispositivo debe tener disponible suficiente memoria y carga de batería para utilizar la aplicación de la cámara. Si recibe mensajes de error al iniciar la cámara, intente lo siguiente:

- Cargue la batería.
- Transfiera archivos a un ordenador o elimínelos del dispositivo para liberar espacio en la memoria.
- Reinicie el dispositivo. Si aún tiene problemas con la aplicación de la cámara después de seguir estas sugerencias, póngase en contacto con el Servicio de Atención Técnica (SAT) de Samsung.

La calidad de las fotos no es tan buena como la de la vista previa

- La calidad de las fotos puede variar en función del entorno y las técnicas fotográficas que utilice.
- Si saca fotos en lugares oscuros, por la noche o en lugares cerrados, podría producirse ruido en la imagen o las imágenes podrían estar desenfocadas.

Aparecen mensajes de error al abrir archivos multimedia

Si recibe mensajes de error al abrir archivos multimedia, o estos archivos no se reproducen en el dispositivo, intente lo siguiente:

- Transfiera archivos a un ordenador o elimínelos del dispositivo para liberar espacio en la memoria.
- Asegúrese de que el archivo de música no esté protegido por un sistema de administración de derechos digitales (DRM). Si el archivo está protegido con DRM, asegúrese de tener la licencia o la clave correspondiente para reproducir el archivo.
- Asegúrese de que el dispositivo admita los formatos de archivo. Si un formato de archivo no es compatible, como DivX o AC3, instale una aplicación que lo admita. Para confirmar los formatos de archivo que admite el dispositivo, visite la página web www.samsung.com.
- El dispositivo admite fotos y vídeos hechos con el dispositivo. Es posible que las fotos y los vídeos hechos con otros dispositivos no funcionen correctamente.
- El dispositivo admite archivos multimedia autorizados por el proveedor de servicios de red o los proveedores de servicios adicionales. Puede que algunos de los contenidos que circulan por Internet, como melodías, vídeos o fondos de pantalla, no funcionen correctamente.

No es posible localizar otro dispositivo Bluetooth

- Asegúrese de que la función inalámbrica Bluetooth esté activada en el dispositivo.
- Asegúrese de que la función inalámbrica Bluetooth esté activada en el dispositivo al que quiera conectarse.
- Asegúrese de que el dispositivo y el otro dispositivo Bluetooth se encuentren dentro del rango máximo de alcance de Bluetooth (10 m).

Si una vez seguidas las sugerencias el problema persiste, póngase en contacto con un centro Servicio de Atención Técnica (SAT) de Samsung.

No se establece una conexión al conectar el dispositivo a un ordenador

- Asegúrese de que el cable USB que está utilizando sea compatible con el dispositivo.
- Asegúrese de tener el controlador correspondiente instalado y actualizado en el ordenador.
- Si es usuario de Windows XP, asegúrese de tener Windows XP Service Pack 3 o superior instalado en el ordenador.

El dispositivo no encuentra la ubicación actual

Las señales GPS podrían verse alteradas en algunos lugares, como por ejemplo en lugares cerrados. En estas situaciones, configure el dispositivo para utilizar Wi-Fi o una red móvil para buscar su ubicación actual.

Se han perdido los datos almacenados en el dispositivo

Siempre realice copias de seguridad de todos los datos importantes guardados en el dispositivo. De lo contrario, no podrá restablecer los datos dañados o perdidos. Samsung no se hace responsable de la pérdida de los datos almacenados en el dispositivo.

Aparece un pequeño espacio alrededor de la parte externa de la funda del dispositivo

- Este espacio es una característica de fabricación necesaria, y podría causar el movimiento o la vibración de algunas partes.
- Con el tiempo, la fricción entre las partes podría hacer que este espacio se agrandara levemente.

Extracción de la batería

- Para extraer la batería, **acuda** a un centro de servicio de atención técnica autorizado y lleve las instrucciones proporcionadas.
- Por su propia seguridad, **no intente extraer** la batería. Si no se extrae la batería correctamente, tanto esta como el dispositivo podrían estropearse, lo que podría causarle daños personales o comprometer su seguridad al utilizar el dispositivo.
- Samsung no acepta responsabilidad alguna de los daños o pérdidas (ya sean contractuales o extracontractuales, incluida la negligencia) que pudieran ocasionarse por no seguir con precisión estas advertencias e instrucciones; quedan excluidas la muerte y las lesiones personales provocadas por negligencias de Samsung.

- 1 Retire la bandeja de la tarjeta SIM del dispositivo.
- 2 Para ablandar el adhesivo que sujeta la tapa posterior al dispositivo principal, el dispositivo debe calentarse de forma controlada por medio de una cámara con control de temperatura.
Coloque la anilla de extracción con ventosa en el extremo inferior de la cubierta trasera y, mientras sujeta el dispositivo con firmeza, tire de la tapa posterior desde abajo hacia arriba.
- 3 Afloje y quite los tornillos en los puntos indicados y extraiga el chasis.
- 4 Desconecte el conector de la batería y haga palanca para extraer suavemente la batería de la estructura principal de la unidad.

Resumen Declaración de Conformidad

SAMSUNG declara, bajo su responsabilidad, que este aparato cumple con lo dispuesto en la Directiva 99/05/CE del Parlamento Europeo y del Consejo de 9 de Marzo de 1999, trasladada a la legislación española mediante el Real Decreto 1890/2000, de 20 de Noviembre.

Copyright

Copyright © 2016 Samsung Electronics

Este manual se encuentra protegido por las leyes internacionales de derechos de autor.

No está permitido reproducir, distribuir, traducir o transmitir ninguna parte de este manual de ningún modo o por ningún medio, ya sea electrónico o mecánico, incluidas las fotocopias, grabaciones o almacenamiento en cualquier sistema de almacenamiento y recuperación de información, sin el previo consentimiento por escrito de Samsung Electronics.

Marcas comerciales

- SAMSUNG y el logotipo de SAMSUNG son marcas comerciales registradas de Samsung Electronics.
- Bluetooth® es una marca comercial registrada de Bluetooth SIG, Inc. en todo el mundo.
- Wi-Fi®, Wi-Fi Protected Setup™, Wi-Fi Direct™, Wi-Fi CERTIFIED™, y el logotipo de Wi-Fi son marcas comerciales registradas de Wi-Fi Alliance.
- El resto de las marcas comerciales y derechos de autor son propiedad de sus respectivos dueños.