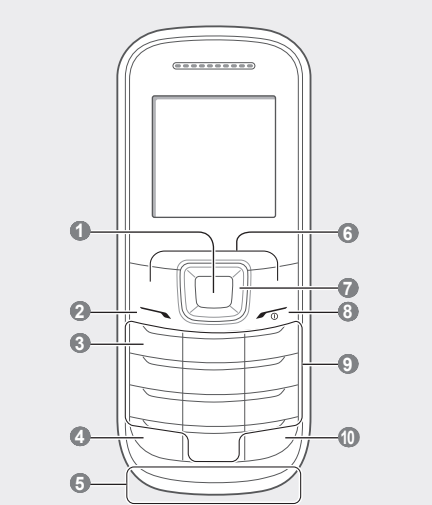


Indeling van de telefoon



1	6
2	7
3	8
4	9
5	10

Instructiepictogrammen

	Opmerking: opmerkingen, gebruikstips of aanvullende informatie
	Gevolgd door: de volgorde van de opties of menu's die u moet selecteren om een stap uit te voeren. Bijvoorbeeld: Selecteer in de menustand Berichten → Bericht maken (betekent Berichten , gevolgd door Bericht maken)
	Vierkante haken: telefoontoetsen. Bijvoorbeeld: (staat voor de toets Aan/Uit/Menu sluiten)
	Punthaken: functietoetsen die per scherm verschillende functies uitvoeren. Bijvoorbeeld: <Opslaan> (staat voor de functietoets Opslaan)

De telefoon in- en uitschakelen

De telefoon inschakelen:

- Houd ingedrukt.
- Geef uw pincode in en druk op **<OK>** (indien nodig).
- Wanneer de installatiewizard verschijnt, volgt u de opties op het display om de telefoon naar wens aan te passen.

- Als de batterij langere tijd leeg is geweest of uit de telefoon is verwijderd, moeten de tijd en datum opnieuw worden ingesteld.

Herhaal stap 1 hierboven om de telefoon uit te schakelen.

Nieuwe contactpersoon toevoegen

- Uw telefoon is ingesteld om contactpersonen op te slaan in het telefoongeheugen. Als u de geheugenlocatie wilt wijzigen, selecteert u in de menustand **Contacten** → **Beheer** → **Nieuwe contacten opslaan in** → een geheugenlocatie.

- Geef in de standby-stand een telefoonnummer in en druk op **<Opties>**.
- Selecteer **Contact maken**.
- Selecteer een nummertype (indien nodig).
- Geef de gegevens van de contactpersoon in.
- Druk op de bevestigingstoets om de contactpersoon aan het geheugen toe te voegen.

Berichten verzenden en bekijken

Een SMS-bericht verzenden

- Selecteer in de menustand **Berichten** → **Bericht maken**.
- Geef het nummer van een ontvanger in en scroll omlaag.
- Geef de berichttekst in. *Zie "Tekst ingeven"*.
- Druk op de bevestigingstoets om het bericht te verzenden.

SMS-berichten bekijken

- Selecteer in de menustand **Berichten** → **Postvak IN**.
- Selecteer een SMS-bericht.

1 Bevestigingstoets

De gemarkeerde menuoptie selecteren of uw invoer bevestigen; in de standby-stand: naar de menustand gaan
Afhankelijk van uw serviceprovider of regio kan de werking van deze toets verschillen

2 Beltoets

Bellen of opnemen; in de standby-stand: logbestanden van oproepen en berichten ophalen; een SOS-bericht verzenden
Zie "Een SOS-bericht activeren en verzenden"

Toets Voicemailservice
In de standby-stand: toegang tot uw voicemail (toets ingedrukt houden)

4 Toets voor toetsvergrendeling
In de standby-stand: de toetsvergrendeling in- of uitschakelen (toets ingedrukt houden)

5 interne antenne

6 Functietoetsen

De acties uitvoeren die onder in het display worden weergegeven

7 4-richtingsnavigatietoets

In de standby-stand: toegang tot zelfgedefinieerde menu's (afhankelijk van de serviceprovider kunnen op voorhand gedefinieerde menu's verschillen), de zaklampfunctie inschakelen (omhoog) en een nepoproep tot stand brengen (omlaag); in menustand: bladeren door menuopties
Zie "De zaklampfunctie inschakelen"
Zie "Nepoproepen tot stand brengen"

8 Toets voor aan/uit/beëindigen
De telefoon in- of uitschakelen (ingedrukt houden); een oproep beëindigen; in de menustand: invoer annuleren en terugkeren naar de standby-stand

9 Alfnumerieke toetsen

10 Toets Stil profiel
In de standby-stand: het stille profiel in- of uitschakelen (ingedrukt houden)

Boven in het scherm ziet u de volgende statusindicatoren:

Pictogram	Beschrijving
	Signaalsterkte
	Gesprek gaande
	Doorschakelen van oproepen actief
	Functie voor SOS-berichten ingeschakeld
	Alarm ingeschakeld
	Roaming (buiten normaal servicegebied)
	Nieuw SMS-bericht
	Nieuw voicemailbericht
	Normaal profiel ingeschakeld
	Stil profiel ingeschakeld
	Batterijlading

	Oproep aannemen
	Het volume aanpassen
	Een recent gekozen nummer herhalen
	Tekst ingeven
	Een contactpersoon toevoegen
	Een SOS-bericht verzenden
	De zaklampfunctie inschakelen
	De achtergrondverlichting inschakelen
	Een oproep tot stand brengen
	Een oproep tot stand brengen

Een oproep aannemen

- Druk op als een oproep binnenkomt.
- Druk op om de oproep te beëindigen.

Het volume aanpassen

Het volume van de beltoon aanpassen

- Selecteer in de menustand **Instellingen** → **Profielen**.
- Ga naar het profiel dat u gebruikt.

- Als u het stille profiel of vliegtuigprofiel gebruikt, kunt u het volume van de beltoon niet wijzigen.

- Druk op **<Opties>** → **Bewerken**.
- Selecteer **Volume**.
- Scroll naar **Belsignaal**.
- Scroll naar links of naar rechts om het volume aan te passen en druk op **<Opslaan>**.

Het spraakvolume aanpassen tijdens een gesprek

Druk tijdens een gesprek op de navigatietoets omhoog of omlaag om het volume aan te passen.

- In rumoerige omgevingen kan het lastig zijn om de luidsprekerfunctie te gebruiken. Gebruik dan de normale telefoonstand voor een beter geluid.

De beltoon wijzigen

- Selecteer in de menustand **Instellingen** → **Profielen**.
- Ga naar het profiel dat u gebruikt.

- Als u hebt gekozen voor het profiel Stil of Vergadering of voor de stand Vliegtuig (offline), kunt u de beltoon niet wijzigen.

- Druk op **<Opties>** → **Contacten** om uw lijst met contactpersonen te openen.
 - U kunt ook telefoonnummers met de landcode (voorafgegaan door +) in de lijst met ontvangers opnemen. Ga naar stap 8.
- Selecteer een contactpersoon.
- Selecteer een nummer (indien nodig).
- Als u klaar bent met het instellen van contacten, drukt u op de bevestigingstoets om de ontvangers op te slaan.
- Scroll omlaag en geef de naam van de afzender in.
- Druk op de bevestigingstoets → **<OK>**.

Een SOS-bericht activeren en verzenden

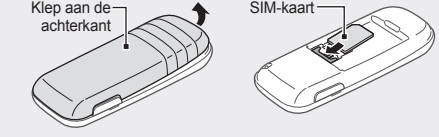
In geval van nood kunt u SOS-berichten naar uw familie of vrienden verzenden.

Het SOS-bericht activeren

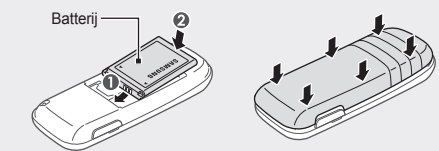
- Selecteer in de menustand **Berichten** → **Instellingen** → **SOS-berichten** → **Verzendopties**.
- Blader naar links of rechts naar **Aan**.
- Blader omlaag en druk op de bevestigingstoets om de lijst met ontvangers te openen.
- Druk op **<Opties>** → **Lijst met contacten** om uw lijst met contactpersonen te openen.
 - U kunt ook telefoonnummers ingeven in de lijst met ontvangers. Ga naar stap 7.
- Selecteer een contactpersoon.
- Selecteer een nummer (indien nodig).

De SIM-kaart en de batterij plaatsen

- Verwijder het batterijklepje en de batterij, en plaats de SIM-kaart.



- Plaats de batterij en sluit het batterijklepje.



- Druk op **<Opties>** → **Bewerken**.
- Selecteer **Beltoon voor oproep**.
- Selecteer een beltoon.

Als u naar een ander profiel wilt overschakelen, selecteert u dat profiel in de lijst.

Een recent gekozen nummer herhalen

- Druk in de standby-stand op .
- Blader naar links of rechts om een oproeptype te selecteren.
- Blader omhoog of omlaag om een nummer of naam te selecteren.
- Druk op de bevestigingstoets om de gegevens van de oproep te bekijken of op om het nummer te bellen.

Tekst ingeven

De tekstinvoerstand wijzigen

- Houd **[#]** ingedrukt om te wisselen tussen de T9- en de ABC-stand. Afhankelijk van uw regio is het wellicht mogelijk om een invoerstand weer te geven voor uw eigen taal.
- Druk op **[#]** om te wisselen tussen hoofdletters en kleine letters of om naar de cijferstand te gaan.
- Druk op **[*]** om over te schakelen naar de symboolstand.
- Houd **[*]** ingedrukt om een invoerstand te selecteren of de invoertaal te wijzigen.

T9-stand

- Druk op de gewenste alfanumerieke toetsen om een heel woord in te voeren.

- Als u klaar bent met het selecteren van contacten, drukt u op de bevestigingstoets → **Opslaan** om de ontvangers op te slaan.
- Blader omlaag en stel het aantal herhalingen in voor het SOS-bericht.
- Druk op **<Opslaan>** → **<Ja>**.

Een SOS-bericht verzenden

- Met vergrendelde toetsen drukt u vier keer op om een SOS-bericht te verzenden naar vooraf ingestelde nummers.
 - De telefoon schakelt over naar de SOS-stand en verstuurt het vooraf ingestelde SOS-bericht.
- Druk op om de SOS-stand te beëindigen.

De zaklampfunctie inschakelen

Met de zaklampfunctie worden het display en de achtergrondverlichting zo helder mogelijk, zodat u beter zicht hebt in het donker.

Houd in de standby-stand de navigatietoets omhoog ingedrukt om de zaklampfunctie te activeren. De zaklamp gaat automatisch aan.

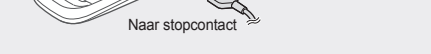
Druk op **<Uit>** om de zaklampfunctie uit te schakelen.

Druk op **<Terug>** om de zaklampfunctie uit te schakelen.

De batterij opladen

- Als de batterij helemaal leeg is kunt u de telefoon niet inschakelen, ook al is de reisadapter aangesloten. Laat een lege batterij een paar minuten opladen voordat u de telefoon probeert in te schakelen.

- Sluit de reisadapter aan.
- Wanneer de batterij is opgeladen, verwijdert u de adapter.



- Haal de batterij nooit uit de telefoon zonder eerst de reisadapter los te koppelen. Als u de batterij verwijdert terwijl de reisadapter nog aangesloten is, kan de telefoon beschadigd raken.
- Om energie te besparen, koppelt u de reisadapter los wanneer deze niet wordt gebruikt. De reisadapter heeft geen aan/uit-schakelaar, dus u moet de reisadapter uit het stopcontact halen om de stroomvoorziening te onderbreken. De reisadapter moet zich in de buurt van het stopcontact bevinden wanneer de adapter wordt gebruikt.

Deze functie is wellicht niet beschikbaar afhankelijk van de geselecteerde invoertaal.
ABC-stand
Druk op de desbetreffende alfanumerieke toets tot het gewenste teken op het display verschijnt.
Cijferstand
Druk op de desbetreffende alfanumerieke toets om een cijfer in te geven.
Symboolstand
Druk op de desbetreffende alfanumerieke toets om een symbool in te geven.
Andere functies voor tekstinvoer gebruiken

Druk op de desbetreffende alfanumerieke toets tot het gewenste teken op het display verschijnt.

Deze functie is wellicht niet beschikbaar afhankelijk van de geselecteerde invoertaal.

ABC-stand
Druk op de desbetreffende alfanumerieke toets tot het gewenste teken op het display verschijnt.
Cijferstand
Druk op de desbetreffende alfanumerieke toets om een cijfer in te geven.
Symboolstand
Druk op de desbetreffende alfanumerieke toets om een symbool in te geven.
Andere functies voor tekstinvoer gebruiken

Druk op de desbetreffende alfanumerieke toets om een symbool in te geven.

ABC-stand
Druk op de desbetreffende alfanumerieke toets tot het gewenste teken op het display verschijnt.
Cijferstand
Druk op de desbetreffende alfanumerieke toets om een cijfer in te geven.
Symboolstand
Druk op de desbetreffende alfanumerieke toets om een symbool in te geven.
Andere functies voor tekstinvoer gebruiken

- Druk op de navigatietoets om de cursor te verplaatsen.
- Druk op **<Wissen>** om tekens één voor één te verwijderen. Houd **<Wissen>** ingedrukt om woorden snel te verwijderen.
- Druk op **[0]** om een spatie tussen twee tekens in te geven.
- Druk meerdere keren op **[1]** om leestekens of emoticons in te geven.
- Als u een nieuwe regel wilt starten, drukt u drie keer op **[0]**.

SAMSUNG ELECTRONICS	
Conformiteitsverklaring (R&TTE-richtlijn)	
<i>Wij,</i>	Samsung Electronics
verklaren onder onze eigen verantwoordelijkheid dat het product	
<p>Mobiele GSM-telefoon: GT-E1200</p>	

waarop deze verklaring van toepassing is, voldoet aan de volgende standaarden en/of andere normatieve documenten.

Veiligheid	EN 60950-1 : 2006 +A1 : 2010
SAR	EN 50360 : 2001 / AC 2006
	EN 62209-1 : 2006
	EN 62209-2 : 2010
	EN 62311 : 2008
EMC	EN 301 489-01 V1.8.1 (04-2008)
	EN 301 489-07 V1.3.1 (11-2005)
Radio	EN 301 511 V9.0.2 (03-2003)

Hierbij verklaren we dat [alle essentiële radiotests zijn uitgevoerd en dat] bovengenoemd product voldoet aan alle essentiële eisen die er in Richtlijn 1999/5/EC aan worden gesteld.

De conformiteitsbeoordelingsprocedure waarnaar wordt verwezen in Artikel 10 en die wordt beschreven in Bijlage [IV] van Richtlijn 1999/5/EC is uitgevoerd in samenwerking met de volgende aangemelde instantie(s):

BABT, Forsyth House, Churchfield Road, Walton-on-Thames, Surrey, KT12 2TD, UK*
Kenmerk: 0168

De technische documentatie wordt beheerd door: <p>Samsung Electronics QA Lab.</p> en wordt op verzoek ter beschikking gesteld. <i>(Verteenwoordiging in de EU)</i> <p>Samsung Electronics Euro QA Lab. Blackbushe Business Park, Saxony Way, Yateley, Hampshire, GU46 6GG, UK* 2012.02.06</p> (plaats en datum van uitgifte)	<p>Joong-Hoon Choi / Lab Manager</p> (naam en handtekening van bevoegde persoon)
--	--

* Dit is niet het adres van het Samsung Servicecenter. Voor het adres of het telefoonnummer van het Samsung Servicecenter raadpleegt u het garantiebewijs of neemt u contact op met de detailhandel waar u het product hebt aangeschaft.