

# SM-B550H

# Brugervejledning

Behøver du hjælp, eller har du spørgsmål, er du velkommen til at klikke ind på www.samsung.dk.
Klik på "SUPPORT" → "Hjælp & fejlfinding", og vælg derefter produktgruppe og type.
Alternativt kan du ringe til supporten på telefon 70 70 19 70.

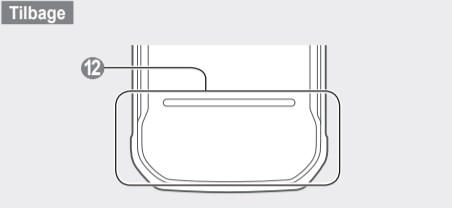
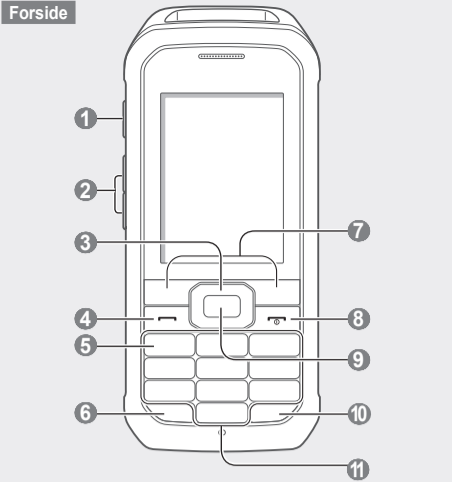
- Noget af indholdet kan variere i forhold til din enhed, afhængigt af det geografiske område eller din tjenesteudbyder.
- Tredjepartstjenester kan på ethvert tidspunkt lukkes eller afbrydes, og Samsung giver ingen repræsentation eller garanti for, at noget indhold eller nogen tjenester vil forblive tilgængelige i en given tidsperiode.
- Dette produkt inkluderer visse gratis/open source-software. De nøjagtige betingelser for licenser, ansvar/fraskrivelser, anerkendelser og oplysninger er tilgængelige på Samsungs websted opensource.samsung.com.

www.samsung.com

Printed in Korea
GH68-43607K Rev.1.0
Danish. 04/2015



## Enhedens udseende



## Oplade batteriet



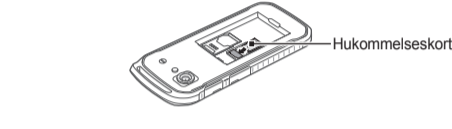
- Sæt det lille stik på opladeren ind i åbningen til multifunktionsstikket på enheden, og sæt opladerens store stik i en stikkontakt.
- Kobl enheden fra opladeren, når den er fuldt opladet. Tag først opladerstikket ud af enheden og derefter ud af stikkontakten.

- Brug kun opladere, batterier og kabler, som er godkendte af Samsung. Ikke-godkendte opladere eller kabler kan få batteriet til at eksplodere eller beskadige enheden.
- Du må ikke fjerne batteriet, før du har frakoblet opladeren. Dette kan beskadige enheden.

- Kobl opladeren fra, når den ikke er i brug, for at spare strøm. Da opladeren ikke har en tænd/sluk-kontakt, skal du for at undgå strømspild tage opladerstikket ud af stikkontakten, når opladeren ikke benyttes. Opladeren skal placeres tæt på stikkontakten og være lettilgængelig under opladning.

## Isætte et hukommelseskort (ekstraudstyr)

Der kan benyttes hukommelseskort med maks. kapacitet på 16 GB i enheden. Ikke alle hukommelseskort er kompatible med enheden, og dette kan afhænge af hukommelseskortproducent og -type.



Isæt hukommelseskortet som vist på tegningen.

- Formatering af hukommelseskortet på en computer kan muligvis forårsage inkompatibilitet med din enhed. Formater kun hukommelseskortet på enheden.
- Hyppig skrivning og sletning af data reducerer hukommelseskortets levetid.
- Brug ikke skarpe værktøjer til at fjerne hukommelseskortet fra enheden.

## Sende og få vist beskeder

<Menu> → **Beskeder**

### Sende beskeder

- Tryk på **Opret besked**.
- Indtast et nummer på kontakten, eller tryk på **Tilføj** for at åbne telefonbogen.
- Vælg en kontakt, og tryk på **Tilføj**.
- Rul ned, og indtast beskedteksten.

Se: "Indtaste tekst".

- Hvis du vil vedhæfte filer til beskeden, skal du trykke på <Valg> → **Tilføj multimedier** for at tage billeder eller vælge filer.

- Tryk på **Send**.

### Få vist beskeder

Tryk på **Indbakke** og vælg den besked, du vil læse.

## Administrere kontakter

Du kan gemme data, f.eks. navne, telefonnumre og personlige oplysninger, i enhedens hukommelse eller på SIM-kortet.

<Menu> → **Kontakter**

- Brugerne kan ændre hukommelsesplacering ved at trykke på <Menu> → **Kontakter** → <Valg> → **Indstillinger** → **Lagringsplacering** og vælge en hukommelsesplacering.

### Tilføje nye kontakter

- Tryk på <Valg> → **Opret kontakt** → et hukommelsessted (hvis det er nødvendigt).
- Vælg en nummertype (hvis nødvendigt).
- Indtast kontaktoplysningerne, og tryk på Bekræft-knappen.

### Redigere kontakter

- Vælg en kontakt, og tryk på Bekræftknappen.
- Rediger elementer, og tryk på Bekræftknappen for at gemme.

### Slette kontakter

Vælg en kontakt, og tryk på <Valg> → **Slet**.

### 1 Lommelygteknappen

Aktiver eller deaktiver lommelygten
*Se "Sådan anvender du lommelygten"*

### 2 Lydstyrkeknap

Juster lydstyrken på enheden via Startskærmen. Send en SOS-besked

**3 Navigationsknap**
Rul gennem widgets via Startskærmen

Rul gennem menufunktioner på Menu­skærmen

### 4 Opkaldsknap

Foretag eller besvar et opkald. Fra Startskærmen: Hent nummeret på de seneste udgående, ubesvarede eller indgående opkald

**5 Telefonsvarerknap**
Få adgang til dine beskeder på telefonsvareren via Startskærmen (tryk og hold)

### 6 Tastaturlåsknap

Lås tastaturet op eller i (tryk og hold) fra Startskærmen

### 7 Funktionstaster

Udfører de handlinger, der vises nederst på skærmen

### 8 Tænd/sluk-knap

Tænd eller sluk enheden (tryk og hold). Afslut et opkald. Annuller en indtastning på Menu­skærmen, og vend tilbage til Startskærmen

### 9 Bekræftknap

Vælg den markerede menufunktion eller bekræft en indtastning på Menu­skærmen
*Tasten kan have forskellige funktioner, afhængigt af det geografiske område*

### 10 Lydløs tilstandknap

Aktiver eller deaktiver lydløs tilstand via Startskærmen (tryk og hold)

**11 Alfnumeriske knapper**

### 12 Indbygget antenne

Undgå at dække antenneområdet med dine hænder eller andre objekter. Det kan medføre tilslutningsproblemer eller tappe batteriet for strøm

Enheden viser følgende statusindikatorer øverst på skærmen:

Ikon	Beskrivelse	Ikon	Beskrivelse
	Intet SIM-kort		SOS-funktion aktiveret
	Intet signal		Profilen Normal aktiveret
	Signalstyrke		Profilen Lydløs aktiveret
	Netværkssøgning		Tilsluttet computer
	Tilsluttet GPRS-netværk		Bluetooth-funktion aktiveret
	Tilsluttet EDGE-netværk		Alarm aktiveret
	Tilsluttet UMTS-netværk		Øretelefoner tilsluttet
	Tilsluttet HSDPA-netværk		Musikafspiller kører
	Batteriniveau		Musikafspilning stoppet
	Igangværende opkald		FM-radio tændt
	Viderestilling af opkald aktiveret		Roaming (uden for eget dækningsområde)
	Ny tekstbesked (sms)		Hukommelseskortet er isat
	Ny multimediebesked (mms)		Flytilstand
	Ny besked på telefonsvareren		10:00 Aktuelt klokkeslæt
	Ny push-besked		

## Indtaste tekst

Skifte indtastningstilstand	
Tryk på [#]	Skift mellem store og små bogstaver eller skift til talttilstand.
Tryk på [#], og hold den nede	Skift mellem T9-tilstand og ABC-tilstand. Afhængigt af det geografiske område vil brugere kunne få adgang til en indtastningstilstand på deres eget sprog.
Tryk på [*]	Skift til symboltilstand.
Tryk på [*], og hold den nede	Vælg en indtastningstilstand, skift indtastningssprog eller vælg ord på ordlisten.

### T9-tilstand

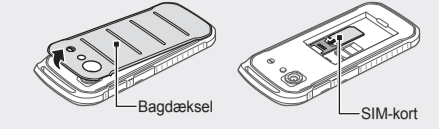
- Tryk på de relevante alfanumeriske knapper for at indtaste et helt ord.
- Når ordet vises korrekt, skal du trykke på [0] for at indsætte et mellemrum. Hvis ordet ikke vises, skal du trykke Navigationstasten op eller ned for at vælge et alternativt ord.

### ABC-tilstand

Tryk på den relevante alfanumeriske knap, indtil tegnet vises på skærmen.

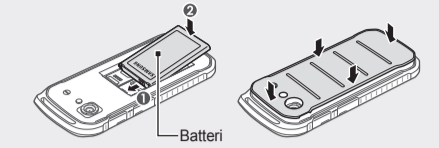
## Isætte SIM-kortet og batteriet

- Fjern bagdækslet og sæt SIM-kortet i telefonen.



- Undgå at bøje eller dreje bagdækslet unødigt. Hvis du gør det, kan du beskadige dækslet.

- Isæt batteriet og sæt bagdækslet på plads igen.



- Sørg for, at bagdækslet er lukket helt for at undgå vandskade.

### Talttilstand

Tryk på den relevante alfanumeriske knap for at indtaste et tal.

### Symboltilstand

Tryk på den relevante alfanumeriske knap for at indtaste et symbol.

### Andre funktioner til indtastning af tekst

Tryk på Navigationsknappen	Flyt markøren.
Tryk på <Slet>	Slet tegnene ét ad gangen.
Tryk på <Slet>, og hold den nede	Slet tegn hurtigt.
Tryk på [0]	Indsæt et mellemrum. Tryk tre gange for at skifte linje.
Tryk på [1]	Indsæt tegnsætningstegn.

## Foretage eller besvare et opkald

- Hvis du vil foretage et opkald, skal du indtaste et telefonnummer og trykke på [—].
- Hvis du vil afslutte et opkald, skal du trykke på [☎].
- Hvis du vil ringe til et nummer, der er kaldt for nylig, skal du trykke på [—] for at vælge et nummer og derefter trykke på [—] igen for at ringe op til nummeret.
- Hvis du vil foretage et opkald via telefonbogen, skal du trykke på <Menu> → **Kontakter**, vælge en kontakt og trykke på [—].
- Hvis du vil besvare et opkald, skal du trykke på [—].

## Søge på internettet

<Menu> → **Opera Mini**

- Når brugerne åbner **Opera Mini** første gang, kan de blive bedt om at oprette en internetprofil.

### Navigere på websider

Knap	Funktion
Navigationsknap	Rul op eller ned på en webside.
Bekræftknap	Vælg et objekt.
<Back>	Gå tilbage til forrige side.
<Menu>	Åbn browserfunktioner.

### Indsætte bogmærker på websider

- Åbn en webside, som skal have et bogmærke.
- Tryk på <Menu> → Vælg for at åbne rullelisten.
- Vælg **Bookmarks** → <Add>.
- Indtast oplysninger, og tryk på <Save>.

## Bruge alarmen

<Menu> → **Alarmer**

### Indstille alarmer

- Tryk på <Opret>.
- Indtast oplysninger, og tryk på <Gem>.

### Stoppe alarmer

Når en alarm ringer, kan du gøre følgende:

- Tryk på <**Bekræft**> for at stoppe alarmen.
- Tryk på <**Slumre**> for at udsætte alarmen i slumreperioden.

### Slette alarmer

Vælg et element, og tryk på <Valg> → **Slet**.

### Slå en alarm fra

Vælg et element, og tryk på <Valg> → **Deaktiver alarm**.

## Administrere kalenderen

<Menu> → **Kalender**

### Oprette begivenheder

- Tryk på <Valg> → **Opret**, og vælg en begivenhedstype.
- Indtast detaljer for begivenheden, og tryk på <Gem>.

### Få vist begivenheder

Vælg en dato, og tryk på Bekræftknappen. Hvis du vil skifte kalendervisning, skal du trykke på <Valg> → **Ugevisning** eller **Måned­visning**.

## Lytte til FM-radioen

<Menu> → **FM-radio**

### Aktivere FM-radioen

- Sæt et headset i enheden.
- Tryk på Bekræftknappen for at tænde for FM-radioen.
- Tryk på <Ja> for at starte den automatiske indstilling. Når brugerne åbner FM-radioen for første gang, kan de blive bedt om at starte automatisk indstilling.
- Brug følgende knapper til at betjene FM-radioen:

Knap	Funktion
Bekræftknap	Tænd eller sluk for FM-radioen.
Navigationsknap	Venstre/Højre: Finindstiller frekvensen. Søg efter næste tilgængelige station (tryk og hold).

### Føje radiostationer til listen Foretrukne

- Sæt et headset i enheden.
- Tryk på <Valg> → **Føj til** → **Favoritter**.
- Tildel en knap, og tryk på <Vælg>.

Menu	Beskrivelse
<b>Profiler</b>	Skift varslings <span>­</span> type, ringetone, lyd <span>­</span> styrke osv.
<b>Skærm</b>	Skift baggrund, tema, lysstyrke osv.
<b>Tid og dato</b>	Skift dato og klokkeslæt på enheden.
<b>Telefon</b>	Skift sprog på enheden osv.
<b>Opkald</b>	Indstil automatisk afvisning, besvaringstilstand, viderestilling, falsk opkald osv.
<b>Sikkerhedskopihåndtering</b>	Sikkerhedskopier eller gendan data.
<b>Sikkerhed</b>	Indstil låse eller skift adgangskoder.
<b>Pc-forbindelser</b>	Angiv forbindelsesindstillinger på en computer.

Menu	Beskrivelse
<span></span>	
<b>Netværk</b>	Skift netværksprofilindstillinger.
<b>Ultrastrømbesparende</b>	Aktiver eller deaktiver ultrastrømbesparende tilstand.
<span></span>	Ryd hukommelse, kontroller hukommelsesstatus, håndter hukommelseskortet eller indstil standard-hukommelsesplacering.
<b>Hukommelse</b>	
<b>Nulstil</b>	Nulstil enheden.

## Justere lydprofiler

<Menu> → **Indstillinger** → **Profiler**

Hvis du vil skifte til en anden profil, skal du vælge den fra listen.

### Ændre ringetone

- Vælg en profil, og tryk på <**Redigér**>.
- Tryk på **Ringetone for stemmeopkald**.
- Vælg en ringetone, og tryk på Bekræftknappen.

# Sikkerhedsinformationer

 Dette produkt opfylder gældende nationale SAR-grænser på 2,0 W/kg. De specifikke maksimale SAR-værdier kan findes i afsnittet "Oplysninger om SAR-certificering" (Specific Absorption Rate) i denne vejledning.	
Når produktet bæres, eller det bruges, mens det bæres på kroppen, skal der opretholdes en afstand på 1,5 cm fra enheden til kroppen for at sikre overensstemmelse med krav til radiofrekvenseksponering.	
<b>Varemærker</b>	
<ul style="list-style-type: none"><li>SAMSUNG og SAMSUNG-logoet er registrerede varemærker tilhørende Samsung Electronics.</li> <li>Bluetooth<sup>®</sup> er et internationalt registreret varemærke tilhørende Bluetooth SIG, Inc.</li> <li>Alle andre varemærker og ophavsrettigheder tilhører de respektive ejere.</li></ul>	

<b>Læs disse vigtige sikkerhedsinformationer, før du tager enheden i brug. De indeholder generelle sikkerhedsoplysninger, og de kan omfatte indhold, der ikke er gældende for din enhed. Følg advarsler og forsigtighedsanvisninger for at forhindre skader på dig selv og andre og for at beskytte enheden.</b>	
<b>Vigtige sikkerhedsinformationer om SAR</b>	
<b>Læs disse vigtige sikkerhedsinformationer, før du tager enheden i brug. De indeholder generelle sikkerhedsoplysninger, og de kan omfatte indhold, der ikke er gældende for din enhed. Følg advarsler og forsigtighedsanvisninger for at forhindre skader på dig selv og andre og for at beskytte enheden.</b>	

Hvis du anvender din enhed, mens du betjener et køretøj, skal du overholde alle sikkerhedsadvarsler og -bestemmelser Under kørsel er dit hovedansvar at betjene køretøjet sikkert. Brug aldrig din enhed under kørsel, hvis dette er forbudt ved lov. For din egen og andres sikkerhed skal du bruge sund fornuft og huske følgende tips:

- Sæt dig grundigt ind i enheden og dens funktioner, f.eks. hurtigopkald og genopkald. Disse funktioner er med til at spare tid, når du foretager eller modtager opkald på din mobilenhed.
- Placer enheden, så den er let at få fat i. Sørg for, at du har adgang til den trådløse enhed uden at tage øjnene fra vejen. Hvis du modtager et indkommende opkald, når det er ubelejligt, så lad din telefonsvarer bsvare opkaldet for dig.
- Hvis der er meget trafik, eller der er meget dårlige vejrforhold, skal du afbryde eventuelle opkald. Regn, sld, sne, is og tæt trafik kan være farligt.
- Du må ikke skrive eller slå telefonnumre op. Hvis du føjer noget til opgevelisten eller ruller gennem numrene i telefonbogen, fjerner du opmærksomheden fra dit primære ansvar – sikker kørsel.
- Vær fornuftig og bedøm trafikken, når du ringer op. Forestag dine opkald, når du holder stille, eller før du kommer ind i tæt trafik. Forsøg at foretage dine opkald på tidspunkter, hvor du holder stille.
- Undgå stressende eller følelsesladede samtaler, som kan aflede din opmærksomhed. Gør den person, du taler med, opmærksom på, at du kører, og afbryd al samtale, der muligvis kan fjerne din opmærksomhed fra vejen.

### Vedligehold og brug din enhed korrekt

#### Hold enheden tør

- Fugtighed og væsker kan beskadige delene eller de elektriske kredsløb i enheden.
- Lad være med at tørnde for enheden, hvis den er våd. Hvis enheden allerede er tændt, skal du slukke den og straks tage batteriet ud (hvis du ikke kan slukke for enheden, eller batteriet ikke kan tages ud, kan du lade den være, som den er). Tør derefter enheden af med et håndklæde, og indliver den til et servicecenter.
- Denne enhed har indbyggede væskeindikatorer. Producentens garanti kan bortfalde, hvis en defekt skyldes, at enheden har været udsat for vandskade.

#### Opbevar kun enheden på plane overflader

Hvis din enhed tabes på et hårdt underlag, kan den blive beskadiget.

<b>Sørg for kontakt til alarmcentralen</b>	
I visse områder og situationer kan der muligvis ikke foretages nødopkald fra enheden. Sørg for, at der er en alternativ metode til at kontakte alarmcentralen, før du rejser til fjerne eller ubeboede områder.	
<b>Beskyt dine personlige data, og forebyg lækage eller misbrug af følsomme oplysninger</b>	
Når du bruger din enhed, skal du sørge for at sikkerhedskopiere vigtige data. Samsung er ikke ansvarlig for noget datatab.	
I forbindelse med bortskaftelse af enheden bør du sikkerhedskopiere alle data og derefter nulstille enheden for at forhindre misbrug af dine personlige oplysninger.	
Læs betingelserne på skærmen omhyggeligt, når du downloader applikationer. Vær ekstra opmærksom ved applikationer, der har adgang til mange funktioner eller til mange af dine personlige informationer.	
Kontroller dine konti regelmæssigt for forkert eller mistænkelig brug. Hvis du finder tegn på misbrug af dine personlige informationer, skal du kontakte din tjenesteudbyder for at slette eller ændre dine kontoinformationer.	
Hvis din enhed mistes eller stjæles, bør du ændre adgangskoderne på dine konti for at beskytte dine personlige informationer.	
Undgå at bruge applikationer fra ukendte kilder, og lås din enhed med et mønster, en adgangskode eller en PIN-kode.	

#### Ophavsretsbeskyttet materiale må ikke distribueres

Distribuer ikke ophavsretsbeskyttet materiale uden tilladelse fra ejeren af indholdet. Overtrædelse af dette påbud kan være en overtrædelse af lovene om ophavsret. Producenten er ikke ansvarlig i forbindelse med juridiske spørgsmål, der skyldes brugerens ulovlige brug af ophavsretsbeskyttet materiale.

#### Ændre tone ved besked

- Vælg en profil, og tryk på <**Redigér**>.
- Tryk på **Beskedvarselstone**.
- Vælg en tone, og tryk på Bekræftknappen.

#### Justere lydstyrken for ringetonen

- Vælg en profil, og tryk på <**Redigér**>.
- Tryk på **Lydstyrke** → **Ringesignal**.
- Juster lydstyrken, og tryk på <**Gem**>.

#### Justere lydstyrken for tale under et opkald

Tryk Lydstyrkeknappen eller Navigationsknappen op eller ned for at justere lydstyrken under et igangværende opkald.

### Sikkerhedskopiere data

Du kan sikkerhedskopiere data, f.eks. kontakter, beskeder, kalender og opgaver, til hukommelseskortet. Hvis du vil bruge denne funktion, skal der installeres et hukommelseskort.

<Menu> → **Indstillinger** → **Sikkerhedskopihåndtering**

### Sikkerhedskopiere data

Tryk på **Sikkerhedskopi**, vælg elementer, der skal sikkerhedskopieres, og tryk på <**Sikkerhedskopi**>.

### Gendanne data

Tryk på **Gendan**, vælg elementer, der skal gendannes, og tryk på <**Gendan**>.

### Sådan anvender du lommelygten

- Tryk og hold på Lommelygteknappen for at aktivere lommelygten.
- Tryk på Lommelygteknappen for at deaktivere lommelygten.

### Sådan bruger du widgets

Med widgets kan du udføre bestemte handlinger for applikationer, såsom kontakter, kalender osv.

#### Sådan åbner du widgets

Rul til venstre eller højre på Startskærmen for at se et andet panel og vælge en widget.

#### Sådan organiserer du widgets

- På Startskærmen skal du vælge  i øverste højre hjørne af skærmen.
- Vælg en widget til hvert panel, og tryk på <**Valg**> → **Tilføj**.

- Nogle widgets kræver forbindelse til webtjenester. Brug af en internetbaseret widget kan muligvis medføre, at du bliver pålagt yderligere gebyrer.
- De tilgængelige widgets afhænger af tjenesteudbyderen og det geografiske område.

<b>Udlad at bære enheden i baglommen eller ved omkring maven</b>	
<ul style="list-style-type: none"><li>Enheden kan blive beskadiget, eksplosdere, eller der kan gå id i den, hvis den påføres et for stort tryk.</li> <li>Du kan komme til skade, hvis du bliver ramt af nogen eller noget, eller du falder.</li></ul>	
<b>Tab ikke og udsæt ikke opladeren eller enheden for tryk</b>	
<b>Håndter og bortskaft enheden og opladeren med omtanke</b>	
• Batteriet eller enheden må ikke brændes. Placer aldrig batteriet eller enheden på eller i varmeafgivende apparater, f.eks. mikrobølgeovne, komfurer eller radiatorer. Enheden kan eksplosdere, når den overophedes. Følg de lokale bestemmelser ved bortskaftelse af brugte batterier og enheder.	
• Knus eller punkter aldrig enheden.	
• Undgå at udsætte enheden for højt, eksternt tryk, der kan medføre intern kortslutning og overophedning.	
<b>Beskyt enheden, batteriet og opladeren mod beskadigelse</b>	
• Undgå at udsætte din enhed og dit batteri for meget kolde eller meget varme temperaturer.	
• Ekstreme temperaturer kan beskadige enheden og reducere opladekapaciteten samt enhedens og batteriets levetid.	
• Undgå, at batteriet kommer i kontakt med metaltgenstande, da dette kan skabe forbindelse mellem + og - polerne på dit batteri og medføre midlertidig eller permanent skade på batteriet.	
• Brug aldrig en defekt oplader eller et defekt batteri.	
<b>Enheden må ikke opbevares i nærheden af eller i varmeafgivende apparater, mikroovne, køkkenudstyr, der benyttes til varm madlavning, eller højtryksbeholdere</b>	
• Batteriet kan lække.	
• Din enhed kan blive overopedet og forårsage brand.	
<b>Brug eller opbevar ikke din enhed i områder med høje koncentrationer af støv eller luftbårne partikler</b>	
Støv eller fremmedlegemer kan få din enhed til at fungere forkert og kan medføre brand eller elektrisk stød.	
<b>Undgå, at indgangen til multifunktionsstikket og den lille ende af opladeren kommer i kontakt med ledende materialer såsom væsker, støv, metalpulver og blyantsstifter</b>	

### Brug af SOS-meddelelsesfunktionen

Send SOS-meddelelser til din familie og venner i en nødsituation.

<Menu> → **Beskeder** → **Indstillinger** → **SOS-meddelelser**

#### Aktivering af SOS-meddelelsesfunktionen

- Tryk på **Afsendelsesindstillinger** → <**Skift**>, og indstil **Sender SOS-meddelelse** til **Til**.
- Angiv modtageren, og tryk på Bekræftknappen.
- Angiv, hvor mange gange meddelelsen skal gentages.
- Rediger SOS-meddelelsen (hvis det er nødvendigt).
- Tryk på <**Tilbage**> → <**Ja**>.

#### Afsendelse af SOS-meddelelser

- Med tastaturet låst skal du trykke fire gange på Lydstyrkeknappen for at sende en SOS-meddelelse til forudindstillede numre.
- Hvis du vil afslutte SOS-tilstanden, skal du trykke på .

<b>Udgå at bede i eller slukke på enheden eller batteriet</b>	
<ul style="list-style-type: none"><li>Hvis du gør det, kan du beskadige enheden, eller der kan opstå eksplosion eller brand.</li> <li>Børn eller dyr kan blive kvalt i smådelene.</li> <li>Hvis børn bruger enheden, skal du være sikker på, at de bruger enheden korrekt.</li></ul>	
<b>Stik ikke enheden, eller det tilbehør, der fulgte med enheden, ind i ører, øjne eller mund</b>	
Gør du dette, kan det medføre kvælning eller alvorlige skader.	
<b>Anvend ikke beskadigede eller lækkende litium ion-batterier (Li-Ion)</b>	
For sikker bortskaftelse af dit Li-Ion-batteri bedes du kontakte dit autoriserede servicecenter.	
<b>Forsigtig</b>	
<b>Manglende overholdelse af forsigtigheds-anvisninger og -regler kan medføre alvorlige skader eller beskadigelse på øjendom</b>	
<b>Anvend ikke din enhed i nærheden af andre elektroniske enheder</b>	
<ul style="list-style-type: none"><li>De fleste elektroniske enheder benytter sig af radiofrekvenssignaler. Din enhed kan interferere med andre elektroniske enheder.</li> <li>Brug af en LTE-dataforbindelse kan medføre interferens med andre enheder, f.eks. lydudstyr og telefoner.</li></ul>	
<b>Anvend ikke din enhed på hospitaler, i fly eller i forbindelse med biludstyr, der kan forstyrres af radiofrekvens</b>	
<ul style="list-style-type: none"><li>Undgå om muligt at bruge din enhed inden for 15 cm fra en pacemaker, da din enhed kan interferere med pacemakern.</li> <li>For at minimere mulige forstyrrelser af pacemakere må du kun bruge enheden på den side af kroppen, der er modsat pacemakern.</li></ul>	

<b>Udgå at bære enheden i baglommen eller ved omkring maven</b>	
<ul style="list-style-type: none"><li>Enheden kan blive beskadiget, eksplosdere, eller der kan gå id i den, hvis den påføres et for stort tryk.</li> <li>Du kan komme til skade, hvis du bliver ramt af nogen eller noget, eller du falder.</li></ul>	
<b>Tab ikke og udsæt ikke opladeren eller enheden for tryk</b>	
<b>Håndter og bortskaft enheden og opladeren med omtanke</b>	
• Batteriet eller enheden må ikke brændes. Placer aldrig batteriet eller enheden på eller i varmeafgivende apparater, f.eks. mikrobølgeovne, komfurer eller radiatorer. Enheden kan eksplosdere, når den overophedes. Følg de lokale bestemmelser ved bortskaftelse af brugte batterier og enheder.	
• Knus eller punkter aldrig enheden.	
• Undgå at udsætte enheden for højt, eksternt tryk, der kan medføre intern kortslutning og overophedning.	
<b>Beskyt enheden, batteriet og opladeren mod beskadigelse</b>	
• Undgå at udsætte din enhed og dit batteri for meget kolde eller meget varme temperaturer.	
• Ekstreme temperaturer kan beskadige enheden og reducere opladekapaciteten samt enhedens og batteriets levetid.	
• Undgå, at batteriet kommer i kontakt med metaltgenstande, da dette kan skabe forbindelse mellem + og - polerne på dit batteri og medføre midlertidig eller permanent skade på batteriet.	
• Brug aldrig en defekt oplader eller et defekt batteri.	
<b>Enheden må ikke opbevares i nærheden af eller i varmeafgivende apparater, mikroovne, køkkenudstyr, der benyttes til varm madlavning, eller højtryksbeholdere</b>	
• Batteriet kan lække.	
• Din enhed kan blive overopedet og forårsage brand.	
<b>Brug eller opbevar ikke din enhed i områder med høje koncentrationer af støv eller luftbårne partikler</b>	
Støv eller fremmedlegemer kan få din enhed til at fungere forkert og kan medføre brand eller elektrisk stød.	
<b>Undgå, at indgangen til multifunktionsstikket og den lille ende af opladeren kommer i kontakt med ledende materialer såsom væsker, støv, metalpulver og blyantsstifter</b>	

<b>Udgå at bære enheden i baglommen eller ved omkring maven</b>	
<ul style="list-style-type: none"><li>Enheden kan blive beskadiget, eksplosdere, eller der kan gå id i den, hvis den påføres et for stort tryk.</li> <li>Du kan komme til skade, hvis du bliver ramt af nogen eller noget, eller du falder.</li></ul>	
<b>Tab ikke og udsæt ikke opladeren eller enheden for tryk</b>	
<b>Håndter og bortskaft enheden og opladeren med omtanke</b>	
• Batteriet eller enheden må ikke brændes. Placer aldrig batteriet eller enheden på eller i varmeafgivende apparater, f.eks. mikrobølgeovne, komfurer eller radiatorer. Enheden kan eksplosdere, når den overophedes. Følg de lokale bestemmelser ved bortskaftelse af brugte batterier og enheder.	
• Knus eller punkter aldrig enheden.	
• Undgå at udsætte enheden for højt, eksternt tryk, der kan medføre intern kortslutning og overophedning.	
<b>Beskyt enheden, batteriet og opladeren mod beskadigelse</b>	
• Undgå at udsætte din enhed og dit batteri for meget kolde eller meget varme temperaturer.	
• Ekstreme temperaturer kan beskadige enheden og reducere opladekapaciteten samt enhedens og batteriets levetid.	
• Undgå, at batteriet kommer i kontakt med metaltgenstande, da dette kan skabe forbindelse mellem + og - polerne på dit batteri og medføre midlertidig eller permanent skade på batteriet.	
• Brug aldrig en defekt oplader eller et defekt batteri.	
<b>Enheden må ikke opbevares i nærheden af eller i varmeafgivende apparater, mikroovne, køkkenudstyr, der benyttes til varm madlavning, eller højtryksbeholdere</b>	
• Batteriet kan lække.	
• Din enhed kan blive overopedet og forårsage brand.	
<b>Brug eller opbevar ikke din enhed i områder med høje koncentrationer af støv eller luftbårne partikler</b>	
Støv eller fremmedlegemer kan få din enhed til at fungere forkert og kan medføre brand eller elektrisk stød.	
<b>Undgå, at indgangen til multifunktionsstikket og den lille ende af opladeren kommer i kontakt med ledende materialer såsom væsker, støv, metalpulver og blyantsstifter</b>	

<b>Udgå at bære enheden i baglommen eller ved omkring maven</b>	
<ul style="list-style-type: none"><li>Enheden kan blive beskadiget, eksplosdere, eller der kan gå id i den, hvis den påføres et for stort tryk.</li> <li>Du kan komme til skade, hvis du bliver ramt af nogen eller noget, eller du falder.</li></ul>	
<b>Tab ikke og udsæt ikke opladeren eller enheden for tryk</b>	
<b>Håndter og bortskaft enheden og opladeren med omtanke</b>	
• Batteriet eller enheden må ikke brændes. Placer aldrig batteriet eller enheden på eller i varmeafgivende apparater, f.eks. mikrobølgeovne, komfurer eller radiatorer. Enheden kan eksplosdere, når den overophedes. Følg de lokale bestemmelser ved bortskaftelse af brugte batterier og enheder.	
• Knus eller punkter aldrig enheden.	
• Undgå at udsætte enheden for højt, eksternt tryk, der kan medføre intern kortslutning og overophedning.	
<b>Beskyt enheden, batteriet og opladeren mod beskadigelse</b>	
• Undgå at udsætte din enhed og dit batteri for meget kolde eller meget varme temperaturer.	
• Ekstreme temperaturer kan beskadige enheden og reducere opladekapaciteten samt enhedens og batteriets levetid.	
• Undgå, at batteriet kommer i kontakt med metaltgenstande, da dette kan skabe forbindelse mellem + og - polerne på dit batteri og medføre midlertidig eller permanent skade på batteriet.	
• Brug aldrig en defekt oplader eller et defekt batteri.	
<b>Enheden må ikke opbevares i nærheden af eller i varmeafgivende apparater, mikroovne, køkkenudstyr, der benyttes til varm madlavning, eller højtryksbeholdere</b>	
• Batteriet kan lække.	
• Din enhed kan blive overopedet og forårsage brand.	
<b>Brug eller opbevar ikke din enhed i områder med høje koncentrationer af støv eller luftbårne partikler</b>	
Støv eller fremmedlegemer kan få din enhed til at fungere forkert og kan medføre brand eller elektrisk stød.	
<b>Undgå, at indgangen til multifunktionsstikket og den lille ende af opladeren kommer i kontakt med ledende materialer såsom væsker, støv, metalpulver og blyantsstifter</b>	

<b>Udgå at bære enheden i baglommen eller ved omkring maven</b>	
<ul style="list-style-type: none"><li>Enheden kan blive beskadiget, eksplosdere, eller der kan gå id i den, hvis den påføres et for stort tryk.</li> <li>Du kan komme til skade, hvis du bliver ramt af nogen eller noget, eller du falder.</li></ul>	
<b>Tab ikke og udsæt ikke opladeren eller enheden for tryk</b>	
<b>Håndter og bortskaft enheden og opladeren med omtanke</b>	
• Batteriet eller enheden må ikke brændes. Placer aldrig batteriet eller enheden på eller i varmeafgivende apparater, f.eks. mikrobølgeovne, komfurer eller radiatorer. Enheden kan eksplosdere, når den overophedes. Følg de lokale bestemmelser ved bortskaftelse af brugte batterier og enheder.	
• Knus eller punkter aldrig enheden.	
• Undgå at udsætte enheden for højt, eksternt tryk, der kan medføre intern kortslutning og overophedning.	
<b>Beskyt enheden, batteriet og opladeren mod beskadigelse</b>	
• Undgå at udsætte din enhed og dit batteri for meget kolde eller meget varme temperaturer.	
• Ekstreme temperaturer kan beskadige enheden og reducere opladekapaciteten samt enhedens og batteriets levetid.	
• Undgå, at batteriet kommer i kontakt med metaltgenstande, da dette kan skabe forbindelse mellem + og - polerne på dit batteri og medføre midlertidig eller permanent skade på batteriet.	
• Brug aldrig en defekt oplader eller et defekt batteri.	
<b>Enheden må ikke opbevares i nærheden af eller i varmeafgivende apparater, mikroovne, køkkenudstyr, der benyttes til varm madlavning, eller højtryksbeholdere</b>	
• Batteriet kan lække.	
• Din enhed kan blive overopedet og forårsage brand.	
<b>Brug eller opbevar ikke din enhed i områder med høje koncentrationer af støv eller luftbårne partikler</b>	
Støv eller fremmedlegemer kan få din enhed til at fungere forkert og kan medføre brand eller elektrisk stød.	
<b>Undgå, at indgangen til multifunktionsstikket og den lille ende af opladeren kommer i kontakt med ledende materialer såsom væsker, støv, metalpulver og blyantsstifter</b>	

<b>Udgå at bære enheden i baglommen eller ved omkring maven</b>	
<ul style="list-style-type: none"><li>Enheden kan blive beskadiget, eksplosdere, eller der kan gå id i den, hvis den påføres et for stort tryk.</li> <li>Du kan komme til skade, hvis du bliver ramt af nogen eller noget, eller du falder.</li></ul>	
<b>Tab ikke og udsæt ikke opladeren eller enheden for tryk</b>	
<b>Håndter og bortskaft enheden og opladeren med omtanke</b>	
• Batteriet eller enheden må ikke brændes. Placer aldrig batteriet eller enheden på eller i varmeafgivende apparater, f.eks. mikrobølgeovne, komfurer eller radiatorer. Enheden kan eksplosdere, når den overophedes. Følg de lokale bestemmelser ved bortskaftelse af brugte batterier og enheder.	
• Knus eller punkter aldrig enheden.	
• Undgå at udsætte enheden for højt, eksternt tryk, der kan medføre intern kortslutning og overophedning.	
<b>Beskyt enheden, batteriet og opladeren mod beskadigelse</b>	
• Undgå at udsætte din enhed og dit batteri for meget kolde eller meget varme temperaturer.	
• Ekstreme temperaturer kan beskadige enheden og reducere opladekapaciteten samt enhedens og batteriets levetid.	
• Undgå, at batteriet kommer i kontakt med metaltgenstande, da dette kan skabe forbindelse mellem + og - polerne på dit batteri og medføre midlertidig eller permanent skade på batteriet.	
• Brug aldrig en defekt oplader eller et defekt batteri.	
<b>Enheden må ikke opbevares i nærheden af eller i varmeafgivende apparater, mikroovne, køkkenudstyr, der benyttes til varm madlavning, eller højtryksbeholdere</b>	
• Batteriet kan lække.	
• Din enhed kan blive overopedet og forårsage brand.	
<b>Brug eller opbevar ikke din enhed i områder med høje koncentrationer af støv eller luftbårne partikler</b>	
Støv eller fremmedlegemer kan få din enhed til at fungere forkert og kan medføre brand eller elektrisk stød.	
<b>Undgå, at indgangen til multifunktionsstikket og den lille ende af opladeren kommer i kontakt med ledende materialer såsom væsker, støv, metalpulver og blyantsstifter</b>	

<b>Udgå at bære enheden i baglommen eller ved omkring maven</b>	
<ul style="list-style-type: none"><li>Enheden kan blive beskadiget, eksplosdere, eller der kan gå id i den, hvis den påføres et for stort tryk.</li> <li>Du kan komme til skade, hvis du bliver ramt af nogen eller noget, eller du falder.</li></ul>	
<b>Tab ikke og udsæt ikke opladeren eller enheden for tryk</b>	
<b>Håndter og bortskaft enheden og opladeren med omtanke</b>	
• Batteriet eller enheden må ikke brændes. Placer aldrig batteriet eller enheden på eller i varmeafgivende apparater, f.eks. mikrobølgeovne, komfurer eller radiatorer. Enheden kan eksplosdere, når den overophedes. Følg de lokale bestemmelser ved bortskaftelse af brugte batterier og enheder.	
• Knus eller punkter aldrig enheden.	
• Undgå at udsætte enheden for højt, eksternt tryk, der kan medføre intern kortslutning og overophedning.	
<b>Beskyt enheden, batteriet og opladeren mod beskadigelse</b>	
• Undgå at udsætte din enhed og dit batteri for meget kolde eller meget varme temperaturer.	
• Ekstreme temperaturer kan beskadige enheden og reducere opladekapaciteten samt enhedens og batteriets levetid.	
• Undgå, at batteriet kommer i kontakt med metaltgenstande, da dette kan skabe forbindelse mellem + og - polerne på dit batteri og medføre midlertidig eller permanent skade på batteriet.	
• Brug aldrig en defekt oplader eller et defekt batteri.	
<b>Enheden må ikke opbevares i nærheden af eller i varmeafgivende apparater, mikroovne, køkkenudstyr, der benyttes til varm madlavning, eller højtryksbeholdere</b>	
• Batteriet kan lække.	
• Din enhed kan blive overopedet og forårsage brand.	
<b>Brug eller opbevar ikke din enhed i områder med høje koncentrationer af støv eller luftbårne partikler</b>	
Støv eller fremmedlegemer kan få din enhed til at fungere forkert og kan medføre brand eller elektrisk stød.	
<b>Undgå, at indgangen til multifunktionsstikket og den lille ende af opladeren kommer i kontakt med ledende materialer såsom væsker, støv, metalpulver og blyantsstifter</b>	

<b>Udgå at bære enheden i baglommen eller ved omkring maven</b>	
<ul style="list-style-type: none"><li>Enheden kan blive beskadiget, eksplosdere, eller der kan gå id i den, hvis den påføres et for stort tryk.</li> <li>Du kan komme til skade, hvis du bliver ramt af nogen eller noget, eller du falder.</li></ul>	
<b>Tab ikke og udsæt ikke opladeren eller enheden for tryk</b>	
<b>Håndter og bortskaft enheden og opladeren med omtanke</b>	
• Batteriet eller enheden må ikke brændes. Placer aldrig batteriet eller enheden på eller i varmeafgivende apparater, f.eks. mikrobølgeovne, komfurer eller radiatorer. Enheden kan eksplosdere, når den overophedes. Følg de lokale bestemmelser ved bortskaftelse af brugte batterier og enheder.	
• Knus eller punkter aldrig enheden.	
• Undgå at udsætte enheden for højt, eksternt tryk, der kan medføre intern kortslutning og overophedning.	
<b>Beskyt enheden, batteriet og opladeren mod beskadigelse</b>	
• Undgå at udsætte din enhed og dit batteri for meget kolde eller meget varme temperaturer.	
• Ekstreme temperaturer kan beskadige enheden og reducere opladekapaciteten samt enhedens og batteriets levetid.	
• Undgå, at batteriet kommer i kontakt med metaltgenstande, da dette kan skabe forbindelse mellem + og - polerne på dit batteri og medføre midlertidig eller permanent skade på batteriet.	
• Brug aldrig en defekt oplader eller et defekt batteri.	
<b>Enheden må ikke opbevares i nærheden af eller i varmeafgivende apparater, mikroovne, køkkenudstyr, der benyttes til varm madlavning, eller højtryksbeholdere</b>	